

Серовский РАБОЧИЙ

Жизнь Серовского городского округа – на сайте serov-rb.ru



ОБЩЕСТВЕННО-ПОЛИТИЧЕСКАЯ ГАЗЕТА СЕРОВСКОГО ГОРОДСКОГО ОКРУГА | ОСНОВАНА 27 (14) АПРЕЛЯ 1917 ГОДА

9 марта 2024 года | №18 (20767) | Часть 2

НОРМАТИВНЫЕ ПРАВОВЫЕ АКТЫ СОСЬВИНСКОГО ГОРОДСКОГО ОКРУГА 16+

Официальным опубликованием муниципальных нормативных правовых актов является публикация их полного текста в газете «Серовский рабочий» (статья 47 Устава Сосьвинского городского округа, решение Думы Сосьвинского городского округа от 30.12.2013 г. № 266)



ГЛАВА
СОСЬВИНСКОГО ГОРОДСКОГО ОКРУГА

ПОСТАНОВЛЕНИЕ

от 29.02.2024

№ 13

п.г.т. Сосьва

Об утверждении Порядка сбора и обмена информацией по вопросам защиты населения и территорий от чрезвычайных ситуаций природного и техногенного характера на территории Сосьвинского городского округа

В соответствии с Федеральным законом от 21 декабря 1994 года № 68-ФЗ «О защите населения и территорий от чрезвычайных ситуаций природного и техногенного характера», постановлением Правительства Российской Федерации от 30.12.2003 № 794 «О единой государственной системе предупреждения и ликвидации чрезвычайных ситуаций», Законом Свердловской области от 27 декабря 2004 года № 221-ОЗ «О защите населения и территорий от чрезвычайных ситуаций природного и техногенного характера в Свердловской области», постановлением Правительства Свердловской области от 04.02.2021 № 44-ПП «Об утверждении Порядка сбора и обмена информацией по вопросам защиты населения и территорий от чрезвычайных ситуаций природного и техногенного характера на территории Сосьвинского городского округа», с изменениями, внесенными постановлениями Правительства Свердловской области от 15.04.2021 № 221-ПП, от 16.08.2022 № 567-ПП и от 25.12.2023 № 1036-ПП, в целях определения порядка осуществления сбора и обмена информацией, по вопросам защиты населения и территорий от чрезвычайных ситуаций природного и техногенного характера на территории Сосьвинского городского округа, руководствуясь ст. 27, 30, 45 Устава Сосьвинского городского округа.

ПОСТАНОВЛЯЮ:

1. Утвердить Порядок сбора и обмена информацией по вопросам защиты населения и территорий от чрезвычайных ситуаций природного и техногенного характера на территории Сосьвинского городского округа (прилагается).
2. Рекомендовать руководителям организаций, осуществляющим деятельность на территории Сосьвинского городского округа, независимо от организационно-правовой формы принять к руководству Порядок сбора и обмена информацией по вопросам защиты населения и территорий от чрезвычайных ситуаций природного и техногенного характера на территории Сосьвинского городского округа, утвержденный настоящим постановлением.
3. Настоящее постановление опубликовать в газете «Серовский рабочий» и разместить на официальном сайте администрации Сосьвинского городского округа.
4. Контроль исполнения настоящего постановления оставляю за собой.

Глава городского округа

Е. Ю. Прени

ПРИЛОЖЕНИЕ
к постановлению
Сосьвинского городского округа
от 29.02. 2024 г. № 13

Порядок сбора и обмена информацией по вопросам защиты населения и территорий от чрезвычайных ситуаций природного и техногенного характера на территории Сосьвинского городского округа

Настоящий порядок определяет правила представления информации по вопросам защиты населения и территорий от чрезвычайных ситуаций природного и техногенного характера на территории Сосьвинского городского округа в администрацию Сосьвинского городского округа, через отдел единой дежурно-диспетчерской службы муниципального казенного учреждения «Управление гражданской защиты и хозяйственного обслуживания Сосьвинского городского округа» (далее – отдел ЕДДС МКУ «УГЗ и ХО СГО»), являющееся органом повседневного управления муниципальной подсистемы единой государственной системы предупреждения и ликвидации чрезвычайных ситуаций Свердловской области на территории Сосьвинского городского округа, и организациями, расположенными на территории Сосьвинского городского округа.

Информация по вопросам защиты населения и территорий от чрезвычайных ситуаций природного и техногенного характера на территории Сосьвинского городского округа (далее – информация) должна содержать сведения о прогнозируемых и возникших чрезвычайных ситуациях природного и техногенного характера (далее – чрезвычайная ситуация) и их последствиях, мерах по защите населения и территорий, ведении аварийно-спасательных и других неотложных работ, силах и средствах, задействованных для ликвидации чрезвычайной ситуации, радиационной, химической, медико-биологической, взрывной, пожарной и экологической безопасности на соответствующих объектах и территориях, а также о деятельности органов местного самоуправления и организаций в области защиты населения и территорий от чрезвычайных ситуаций, составе и структуре сил и средств, предназначенных для предупреждения и ликвидации чрезвычайных ситуаций на территории Сосьвинского городского округа, в том числе сил постоянной готовности, создания, наличия, использовании и восполнении финансовых и материальных ресурсов для ликвидации чрезвычайных ситуаций.

Сбор и обмен информацией осуществляются через органы повседневного управления муниципальной подсистемы единой государственной системы предупреждения и ликвидации чрезвычайных ситуаций Свердловской области на территории Сосьвинского городского округа, а при их отсутствии – через подразделения или должностных лиц, уполномоченных решением руководителя соответствующей организации в целях принятия мер по предупреждению и ликвидации чрезвычайных ситуаций, оценки их последствий, информирования и своевременного оповещения населения о прогнозируемых и возникших чрезвычайных ситуациях, в том числе с использованием автоматизированной информационно-управляющей системы предупреждения и ликвидации чрезвычайных ситуаций.

Организации представляют информацию главе Сосьвинского городского округа через отдел ЕДДС МКУ «УГЗ и ХО СГО», а также в территориальный орган федерального органа исполнительной власти и исполнительный орган государственной власти Свердловской области – через дежурно-диспетчерскую службу, к сфере деятельности которых относится организация.

Отдел ЕДДС МКУ «УГЗ и ХО СГО» осуществляют сбор, обработку и обмен информацией на территории Сосьвинского городского округа и представляют информацию в Главное управление Министерства Российской Федерации по делам гражданской обороны, чрезвычайным ситуациям и ликвидации последствий стихийных бедствий по Свердловской области (далее – ГУ МЧС России по Свердловской области) через Центр управления в кризисных ситуациях ГУ МЧС России по Свердловской области (далее – ЦУКС) и Министерство общественной безопасности Свердловской области через ситуационно-кризисный центр Свердловской области (далее – СКЦ Свердловской области) государственного казенного учреждения Свердловской области «Территориальный центр мониторинга и реагирования на чрезвычайные ситуации в Свердловской области» в соответствии с перечнем информации о происшествиях природного, техногенного и биолого-социального характера на территории Сосьвинского городского округа, приведенным в приложении № 1 к настоящему порядку.

Алгоритм сроков представления информации в области защиты населения и территорий от чрезвычайных ситуаций природного и техногенного характера на территории Сосьвинского городского округа представлен в приложении № 2 к настоящему порядку.

Схема прохождение информации и организации взаимодействия при решении задач по защите населения и территорий от чрезвычайных ситуаций природного и техногенного характера на территории Сосьвинского городского округа приведена в приложении № 3 к настоящему порядку.

Критерии, сроки и формы представления информации установлены приказами Министерства Российской Федерации по делам гражданской обороны, чрезвычайным ситуациям и ликвидации последствий стихийных бедствий.

Оплата услуг связи для передачи информации производится в порядке, установленном законодательством Российской Федерации.

Обмен информацией с органами повседневного управления муниципальных образований, граничащих с территорией Сосьвинского городского округа, осуществляется через отдел ЕДДС МКУ «УГЗ и ХО СГО».



Официальный сайт
Сосьвинского городского округа

adm-sosva.ru

Приложение №1
к Порядку сбора и обмена информации по вопросам защиты населения и территорий от чрезвычайных ситуаций природного и техногенного характера на территории Сосьвинского городского округа

Перечень
информации о происшествиях природного, техногенного и
биолого-социального характера на территории Сосьвинского городского округа

Но-мер стро-ки	Наименование происшествия	Параметры информации
1	2	3
1.	Техногенные происшествия	
2.	Транспортные аварии (катастрофы)	с гибелью 2 и более человек; число госпитализированных - 4 и более человек
3.	Крушения и аварии грузовых и пассажирских поездов и поездов метрополитена	1. Любой факт повреждения вагонов, перевозящих опасные грузы. 2. Повреждения железнодорожных вагонов, в результате которых пострадали люди. 3. Перерывы в движении: на главных путях железнодорожных магистралей - любой факт; на метрополитене - 30 минут и более
4.	Аварии, повреждения грузовых, пассажирских судов, маломерных судов, повреждения судами береговых, гидротехнических и других объектов	1. Повреждение, столкновение, опрокидывание, затопление, выбрасывание на берег, посадка на мель судов с гибелью людей или пострадавшими в количестве 4 и более человек. 2. Аварии на судах, перевозящих опасные грузы. 3. Любой факт повреждения судами береговых, гидротехнических и других объектов
5.	Аварийный разлив нефти и нефтепродуктов в водные объекты в объеме 500 литров и более. Аварийное попадание в водоемы жидких и сыпучих токсичных веществ с превышением предельной допустимой концентрации в 5 и более раз, за исключением мест, где в соответствии с нормативными документами допускается большая концентрация загрязняющих веществ (например, в местах выпуска сточных вод)	любой факт
6.	Авиационные катастрофы, ракетно-космические катастрофы и аварии. Аварийная посадка (крушение, разрушение) воздушного судна. Аварии в аэропортах, на аэродромах, вертолетных и стартовых площадках	любой факт
7.	Аварии на магистральных газо-, нефте- и продуктопроводах	любой факт
8.	Аварии на транспорте с выбросом и (или) сбросом (угрозой выброса и (или) сброса) аварийных химических опасных веществ (далее - АХОВ)	любой факт
9.	Аварии (катастрофы) на автодорогах, крупные дорожно-транспортные происшествия (далее - ДТП). Транспортные катастрофы и аварии на мостах, переправах, в тоннелях, горных выработках, на железнодорожных переездах	1. С гибелью 2 и более человек или госпитализацией 4 и более человек. 2. Повреждение 5 и более автотранспортных единиц в одном ДТП. 3. Угроза прекращения движения на данном участке на 4 часа и более. 4. Прекращение движения на данном участке на 4 часа и более вследствие ДТП. 5. Любой факт аварии на автомобильном транспорте, перевозящем опасные грузы. 6. Любой факт аварийного разлива нефти и нефтепродуктов
10.	ДТП с участием общественного транспорта	1. С гибелью людей или госпитализацией. 2. С транспортным средством, перевозящим детей
11.	Авария с выбросом и (или) сбросом (угрозой выброса и (или) сброса) АХОВ, радиоактивных веществ, патогенных для человека микроорганизмов:	1. Любой факт. 2. С гибелью людей или госпитализацией 2 и более человек
12.	авария с выбросом и (или) сбросом (угрозой выброса и (или) сброса) АХОВ	любой факт
13.	обнаружение (утрата) источников АХОВ, разлив ртuti	любой факт
14.	выбросы метана, углекислого газа и других опасных химических веществ	любой факт
15.	аварии с боевыми отравляющими веществами	любой факт
16.	аварии на атомной электростанции	любой факт
17.	аварии на промышленных, экспериментальных и исследовательских реакторах и ядерных экспериментальных установках	любой факт
18.	аварии с выбросом и (или) сбросом (угрозой выброса и (или) сброса) радиоактивных веществ на предприятиях ядерно-топливного цикла	любой факт
19.	обнаружение (утрата) источников ионизирующего излучения	любой факт утери, хищения или обнаружения источников, ионизирующих излучение
20.	аварии в пунктах хранения радиоактивных отходов или отработавшего ядерного топлива	любой факт
21.	аварии с выбросом и (или) сбросом (угрозой выброса и (или) сброса) патогенных для человека микроорганизмов	любой факт
22.	обнаружение (утрата) патогенных для человека микроорганизмов	любой факт
23.	Пожары и взрывы (с возможным последующим горением):	1. Любой факт с гибелью людей или госпитализацией 2 и более человек. 2. По повышенному рангу (ранг пожара N 2 и выше) пожара
24.	на объектах административного назначения (здания органов местного самоуправления муниципальных образований, расположенных на территории Свердловской области, органов государственной власти Свердловской области, территориальных органов федеральных органов исполнительной власти, правоохранительных органов, органов Федеральной службы безопасности Российской Федерации, Министерства обороны Российской Федерации, телерадиоцентров, дипломатических, торговых и иных представительств зарубежных стран), учебно-воспитательного и социального назначения, здравоохранения, объектах с круглосуточным пребыванием людей, в торговых и торгово-развлекательных центрах, в культурно-развлекательных и на спортивных сооружениях	любой факт
25.	на объектах производственного назначения, в помещениях предприятий торговли, в том числе складских помещениях и на сооружениях	по повышенному рангу (ранг пожара N 2 и выше) пожара
26.	на магистральных газо- и нефтепроводах	любой факт
27.	на транспортных средствах, перевозящих опасные грузы	любой факт
28.	в шахтах, подземных и горных выработках	любой факт
29.	в метрополитене	любой факт
30.	в зданиях и сооружениях сельскохозяйственного назначения	любой факт
31.	пожары на транспортных средствах (в том числе на железнодорожном, водном, воздушном транспорте)	любой факт
32.	пожары на объектах другого назначения	по повышенному рангу (ранг пожара N 2 и выше) пожара
33.	обнаружение неразорвавшихся боеприпасов, обнаружение (утрата) взрывчатых веществ (боеприпасов), обнаружение взрывного устройства или его муляжа	любой факт
34.	Аварии, инциденты на объектах жилищно-коммунального хозяйства и системах жизнеобеспечения населения:	1. Любой факт с гибелью людей или госпитализацией 2 и более человек. 2. Обрушение зданий, сооружений, породы. 3. С массовой эвакуацией людей или отселением людей в маневренный фонд. 4. Аварийное отключение систем жизнеобеспечения населения
35.	обрушение зданий (отдельных частей здания), сооружений, породы	любой факт
36.	нарушение в сфере эксплуатации жилищного фонда	1. Неконтролируемый взрыв (хлопок) газозудушной смеси, воспламенение при использовании бытового газового оборудования, утечка газа. 2. Разрушение либо частичное разрушение конструктивных элементов зданий, сооружений и оборудования, падение элементов ограждающих конструкций. 3. Падение снега и (или) наледи, иные ситуации, связанные с ненадлежащим обслуживанием объекта жилищного фонда, повлекшие причинение вреда жизни или здоровью людей
37.	Теплоснабжение: разрушение или повреждение оборудования объектов, которое привело к выходу из строя источников тепловой энергии или тепловых сетей	любой факт
38.	Прекращение теплоснабжения и горячего водоснабжения в течение отопительного периода	полное или частичное прекращение теплоснабжения и горячего водоснабжения населенного пункта или отдельного его района, многоквартирного жилого дома, 10 и более домов частного сектора

39.	Электроснабжение: разрушение (повреждение) зданий, основного оборудования подстанций (силовые трансформаторы, оборудование распределительных устройств)	любой факт
40.	Повреждение оборудования, вызвавшее перерыв электроснабжения. Неисправности оборудования и линий электропередачи	полное или частичное прекращение электроснабжения населенного пункта или отдельного его района, многоквартирного жилого дома, 5 и более домов частного сектора
41.	Аварии на автономных электростанциях с долговременным перерывом электроснабжения потребителей и населения	любой факт, влияющий на жизнеобеспечение населения и работу объектов экономики
42.	Аварии на электроэнергетических системах (сетях) с долговременным перерывом электроснабжения основных потребителей и населения	любой факт, влияющий на жизнеобеспечение населения и работу объектов экономики
43.	Выход из строя транспортных электрических контактных сетей	любой факт, влияющий на жизнеобеспечение населения и работу объектов экономики
44.	Водоснабжение: разрушение или повреждение сооружений, в которых находятся объекты водоснабжения, водоотведения, которое привело к прекращению или ограничению режимов водоснабжения	любой факт
45.	Разрушение или повреждение технических устройств (оборудования), сетей	1. Полное или частичное прекращение водоснабжения населенного пункта или отдельного его района, многоквартирного жилого дома, 10 и более домов частного сектора. 2. Существенное ухудшение качества питьевой воды
46.	Водоотведение: нарушение режима работы систем водоотведения и их закупорка, приведшие к прекращению или ограничению отведения сточных вод, массовому сбросу неочищенных сточных вод в водоемы или на рельеф, в подвалы жилых домов	любой факт
47.	Газоснабжение: разрушение сооружений и (или) технических устройств, применяемых на опасном производственном объекте, неконтролируемые взрыв и (или) выброс опасных веществ; разрушение или повреждение сооружений, в которых находятся объекты, которое привело к прекращению теплоснабжения потребителей; разрушение или повреждение технических устройств, приведшее к полному или частичному ограничению режима газоснабжения потребителей	любой факт
48.	Гидродинамические аварии (аварии на гидротехнических сооружениях)	любой факт
49.	Природные происшествия	
50.	Опасные геофизические, геологические, метеорологические, гидрологические, гидрометеорологические явления. Природные пожары	с гибелью людей или госпитализацией 2 и более человек
51.	Землетрясения	любой факт
52.	Опасные метеорологические явления	1. При повреждении систем жизнеобеспечения (в том числе жилых домов, социально значимых объектов и объектов экономики) населенного пункта. 2. При подтоплении (затоплении) территорий населенных пунктов, социально значимых объектов и объектов экономики вследствие дождей, паводков или нарушении их жизнеобеспечения. 3. С гибелью посевов сельскохозяйственных культур или природной растительности одновременно на площади 50 га и более
53.	Опасные гидрологические явления (половодье, дождевой паводок, заторы, высокие/низкие уровни воды)	1. При (угрозе) подтоплении (затоплении) домов, придомовых территорий, территорий населенных пунктов, социально значимых объектов и объектов экономики или нарушении их жизнеобеспечения. 2. С гибелью посевов сельскохозяйственных культур или природной растительности одновременно на площади 50 га и более. 3. Скопление льдин в русле реки во время ледохода и связанный с этим подъем уровня воды
54.	Опасные гидрометеорологические явления	любой факт отрыва льдин с людьми
55.	Опасные геологические явления (оползни, карстовые провалы, эрозия, склоновый смыв и иные)	1. Разрушение почвенного покрова с угрозой обрушения зданий и сооружений. 2. Разрушение почвенного покрова на площади 5 га и более. 3. Гибель посевов сельскохозяйственных культур или природной растительности одновременно на площади 50 га и более
56.	Возникновение природных пожаров	1. Любой факт. 2. С угрозой распространения природных (ландшафтных) пожаров на населенные пункты или объекты экономики (ближе 10 км). 3. С угрозой возникновения (развития) крупного природного (ландшафтного) пожара, для наземной охраны лесов на площади 25 га и более, авиационной охраны лесов на площади 200 га и более. 4. С угрозой возникновения (развития) природного (ландшафтного) пожара на особо охраняемой природной территории
57.	Биолого-социальные происшествия	
58.	Инфекционные, паразитарные болезни и отравления людей	каждый случай с гибелью людей или госпитализацией 5 и более человек
59.	Особо опасные болезни людей (холера, чума, туляремия, сибирская язва, мелиоидоз, лихорадка Ласса, болезни, вызванные вирусами Марбурга и Эбола)	любой факт (каждый случай особо опасного заболевания)
60.	Опасные кишечные инфекции по СанПиН 3.3686-21	1. Групповые случаи заболевания (5 и более человек). 2. Смерть в течение одного инкубационного периода 2 и более человек
61.	Инфекционные заболевания людей невыясненной этиологии	1. Групповые случаи заболевания (5 и более человек). 2. Смерть в течение одного инкубационного периода 1 и более человек
62.	Отравления людей	групповые случаи отравления (5 и более человек)
63.	Особо опасные болезни сельскохозяйственных животных	гибель 5 и более голов животных в пределах одного или нескольких административных районов, городских округов
64.	Особо опасные острые инфекционные болезни сельскохозяйственных животных: ящур, бешенство, сибирская язва, лептоспироз, туляремия, мелиоидоз, листериоз, чума (крупного рогатого скота, мелкого рогатого скота), чума свиней, болезнь Ньюкасла, оспа, контактная пневмония. Экзотические болезни животных и болезни невыясненной этиологии	любой факт (каждый отдельный (спорадический) случай острой инфекционной болезни)
65.	Прочие острые инфекционные болезни сельскохозяйственных животных, хронические инфекционные болезни сельскохозяйственных животных (бруцеллез, туберкулез, лейкоз, сар и другие)	массовое заболевание животных в пределах одного или нескольких административных районов, городских округов - 25 и более голов (эпизоотия)
66.	Массовая гибель рыб	любой факт отнесения к угрозе чрезвычайной ситуации
67.	Массовое поражение растений болезнями и вредителями	болезни растений, приведшие к гибели растений или экономически значимому недобору урожая на площади 100 га и более
68.	Массовое поражение леса болезнями и вредителями	при отнесении случаев болезней леса к чрезвычайной ситуации
69.	Прочие происшествия	
70.	Террористический акт	любой факт
71.	Сообщения о минировании объектов, угроза взрыва, обнаружение бесхозных предметов и взрывчатых веществ	любой факт
72.	Происшествия на водных объектах	любой факт с гибелью людей или госпитализацией 1 и более человек
73.	Происшествия с несовершеннолетними детьми	любой факт гибели детей или госпитализацией 1 и более человек
74.	Выезд (привлечение) подразделений для проведения аварийно-спасательных и поисково-спасательных работ	1. По поиску людей (в лесу, горах, обвалах, завалах и прочее). 2. На водных объектах
75.	Происшествия с руководителями федеральных органов государственной власти, членами Совета Федерации Федерального Собрания Российской Федерации и депутатами Государственной Думы Федерального Собрания Российской Федерации, руководителями органов государственной власти Свердловской области, депутатами Законодательного Собрания Свердловской области, руководителями органов местного самоуправления муниципальных образований, расположенных на территории Свердловской области	любой факт
76.	При возникновении (угрозе возникновения) опасного геофизического, геологического, метеорологического, гидрологического, гидрометеорологического явления на территории муниципального образования, расположенного на территории Свердловской области	любой факт
77.	Нарушение движения и скопление (заторы) транспорта по причине неблагоприятных и опасных метеорологических явлений	любой факт
78.	Проведение несанкционированных массовых мероприятий	любой факт
79.	Происшествия, вызвавшие широкий общественный резонанс в средствах массовой информации	любой факт
80.	Введение на территории муниципального образования, расположенного на территории Свердловской области, особого противопожарного режима	при введении

81.	Введение на территории муниципального образования, расположенного на территории Свердловской области, режима «Повышенная готовность» или «Чрезвычайная ситуация»	при введении
-----	--	--------------

Приложение № 2
к Порядку сбора и обмена информацией по вопросам защиты населения и территорий от чрезвычайных ситуаций природного и техногенного характера на территории Сосьвинского городского округа

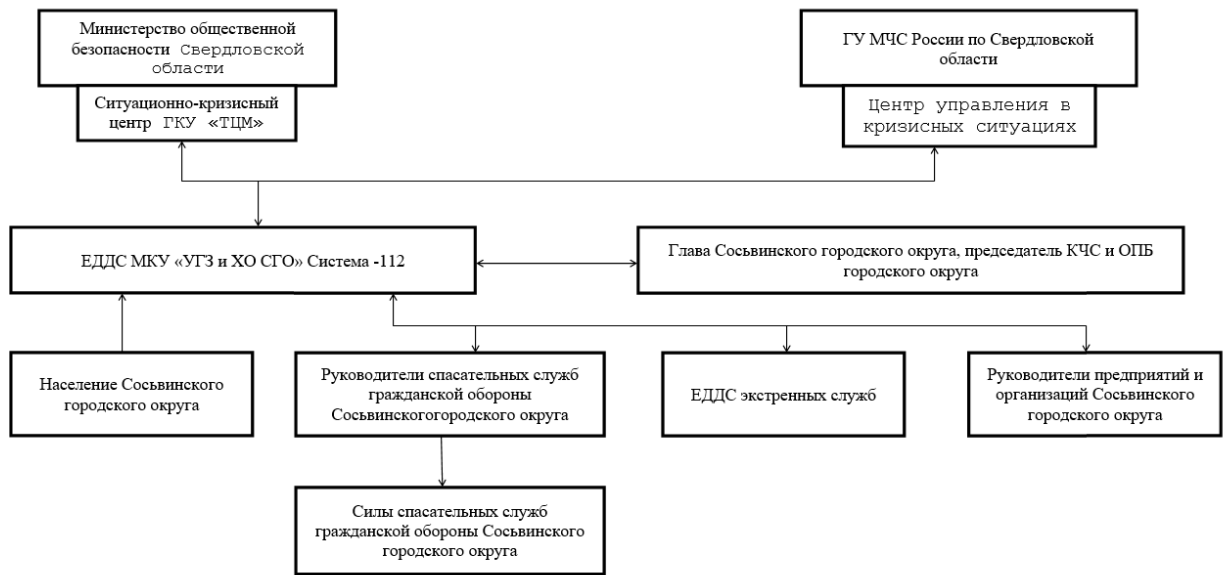
Алгоритм
сроков представления информации в области защиты населения и территорий от чрезвычайных ситуаций природного и техногенного характера на территории Сосьвинского городского округа

Номер строки	Наименование (содержание) информации (донесения)	Кто представляет	Кому представляется	Периодичность и сроки представления	Номер формы донесения
1	2	3	4	5	6
1.	Информация (донесение) о происшествии, об угрозе (прогнозе) возникновения чрезвычайной ситуации (далее - ЧС). Приказ руководителя организации о введении режима «Повышенная готовность» при угрозе (прогнозе) возникновения ЧС локального характера. Протокол комиссии по чрезвычайным ситуациям и обеспечению пожарной безопасности (далее - КЧС и ОПБ) организации	руководители организаций, расположенных на территории Сосьвинского городского округа (независимо от форм собственности и подчиненности), через дежурно-диспетчерские службы (далее - ДДС), должностных или уполномоченных лиц; ДДС (должностные или уполномоченные лица) организаций, находящихся в ведении федеральных органов исполнительной власти; руководители организаций, находящихся в ведении федеральных органов исполнительной власти, которые осуществляют наблюдение и контроль за состоянием окружающей среды, обстановкой на потенциально опасных объектах и прилегающих к ним территориях, через ДДС, должностных или уполномоченных лиц	главе Сосьвинского городского округа - председателю КЧС и ОПБ Сосьвинского городского округа я через единую дежурно-диспетчерскую службу Сосьвинского городского округа (далее - ЕДДС); в соответствующие федеральные органы исполнительной власти по подчиненности, их подведомственные и территориальные подразделения, находящиеся на территории Свердловской области	немедленно по любому из имеющихся средств связи; письменное уточненное донесение в течение 50 минут; уточнение обстановки через каждые 2 часа; при резком изменении обстановки - немедленно	1/ЧС
	Информация (донесение) об угрозе (прогнозе) возникновения ЧС. Постановление главы Сосьвинского городского округа о введении режима «Повышенная готовность» при угрозе (прогнозе) возникновения ЧС муниципального характера. Протокол КЧС и ОПБ Сосьвинского городского округа	глава Сосьвинского городского округа - председатель КЧС и ОПБ Сосьвинского городского округа я через единую дежурно-диспетчерскую службу Сосьвинского городского округа (далее - ЕДДС);	высшему должностному лицу Свердловской области - председателю КЧС и ОПБ Свердловской области через ситуационно-кризисный центр (далее - СКЦ) Свердловской области «Территориальный центр мониторинга и реагирования на чрезвычайные ситуации в Свердловской области»; в Главное управление Министерства Российской Федерации по делам гражданской обороны, чрезвычайным ситуациям и ликвидации последствий стихийных бедствий по Свердловской области (далее - ГУ МЧС России по Свердловской области) через Центр управления в кризисных ситуациях ГУ МЧС России по Свердловской области (далее - ЦУКС)	немедленно по любому из имеющихся средств связи; письменное донесение в течение 50 минут; уточнение обстановки через каждые 2 часа; при резком изменении обстановки - немедленно	
	Информация (донесение) об угрозе (прогнозе) возникновения ЧС. Предложения о введении режима «Повышенная готовность» при угрозе (прогнозе) возникновения ЧС межмуниципального и регионального характера	ГУ МЧС России по Свердловской области	высшему должностному лицу Свердловской области - председателю КЧС и ОПБ Свердловской области	немедленно по любому из имеющихся средств связи; уточнение обстановки через каждые 4 часа; при резком изменении обстановки - немедленно	
2.	Информация (донесение) о факте и основных параметрах (прогнозе) ЧС. Приказ руководителя организации о введении режима «Чрезвычайная ситуация» локального характера. Протокол КЧС и ОПБ организации	руководители организаций, расположенных на территории Сосьвинского городского округа (независимо от форм собственности и подчиненности) через ДДС, должностных или уполномоченных лиц; ДДС (должностные или уполномоченные лица) организаций, находящихся в ведении федеральных органов исполнительной власти; руководители организаций федеральных органов исполнительной власти, которые осуществляют наблюдение и контроль за состоянием окружающей среды, обстановкой на потенциально опасных объектах и прилегающих к ним территориях, через ДДС, должностных или уполномоченных лиц	главе Сосьвинского городского округа - председателю КЧС и ОПБ Сосьвинского городского округа я через ЕДДС; в соответствующие федеральные органы исполнительной власти по подчиненности, их подведомственные и территориальные подразделения, находящиеся на территории Свердловской области	немедленно по любому из имеющихся средств связи; письменное донесение в течение 50 минут; уточнение обстановки в первые сутки через каждые 2 часа, в дальнейшем - ежесуточно к 08:00 и 20:00 по состоянию на 07:00 и 19:00 соответственно; при резком изменении обстановки - немедленно	2/ЧС
	Информация (донесение) о факте и основных параметрах (прогнозе) ЧС. Постановление главы Сосьвинского городского округа о введении режима «Чрезвычайная ситуация» при возникновении на территории Сосьвинского городского округа ЧС локального или муниципального характера. Протокол КЧС и ОПБ Сосьвинского городского округа	глава Сосьвинского городского округа - председатель КЧС и ОПБ Сосьвинского городского округа я через ЕДДС	высшему должностному лицу - председателю КЧС и ОПБ Свердловской области через СКЦ Свердловской области; в ГУ МЧС России по Свердловской области через ЦУКС	немедленно по любому из имеющихся средств связи; письменное донесение в течение 50 минут; уточнение обстановки в первые сутки через каждые 2 часа, в дальнейшем - ежесуточно к 08:00 и 20:00 по состоянию на 07:00 и 19:00 соответственно; при резком изменении обстановки - немедленно	
	Информация (донесение) о факте и основных параметрах (прогнозе) ЧС. Предложения о введении режима «Чрезвычайная ситуация» межмуниципального или регионального характера	ГУ МЧС России по Свердловской области	высшему должностному лицу Свердловской области - председателю КЧС и ОПБ Свердловской области	немедленно по любому из имеющихся средств связи; письменное донесение через 1 час 30 минут после получения информации о возникновении ЧС; уточнение обстановки в первые сутки через каждые 4 часа, в дальнейшем - в 08:00 и 16:00 по состоянию на 07:00 и 15:00; при резком изменении обстановки - немедленно	
3.	Информация (донесение) о мерах по защите населения и территорий, ведении аварийно-спасательных и других неотложных работ	руководители организаций, расположенных на территории Сосьвинского городского округа (независимо от форм собственности и подчиненности) через ДДС, должностных или уполномоченных лиц; ДДС (должностные или уполномоченные лица) организаций, находящихся в ведении федеральных органов исполнительной власти; руководители организаций федеральных органов исполнительной власти, которые осуществляют наблюдение и контроль за состоянием окружающей среды, обстановкой на потенциально опасных объектах и прилегающих к ним территориях, через ДДС, должностных или уполномоченных лиц	главе Сосьвинского городского округа - председателю КЧС и ОПБ Сосьвинского городского округа я через ЕДДС; в соответствующие федеральные органы исполнительной власти по подчиненности, их подведомственные и территориальные подразделения, находящиеся на территории Свердловской области	немедленно по любому из имеющихся средств связи; письменное донесение не позднее 1 часа 20 минут с момента уведомления о факте возникновения ЧС; уточнение обстановки ежесуточно к 08:00 и 20:00 по состоянию на 07:00 и 19:00 соответственно	3/ЧС
		глава Сосьвинского городского округа - председатель КЧС и ОПБ Сосьвинского городского округа я через ЕДДС	высшему должностному лицу - председателю КЧС и ОПБ Свердловской области через СКЦ Свердловской области; в ГУ МЧС России по Свердловской области через ЦУКС	немедленно по любому из имеющихся средств связи; письменное донесение не позднее 1 часа 30 минут с момента уведомления о факте возникновения ЧС; уточнение обстановки ежесуточно к 08:00 и 20:00 по состоянию на 07:00 и 19:00 соответственно	
		ГУ МЧС России по Свердловской области	высшему должностному лицу Свердловской области - председателю КЧС и ОПБ Свердловской области	письменное донесение не позднее 3 часов 30 минут с момента уведомления о факте возникновения ЧС, в последующем - ежесуточно к 09:00 по состоянию на 08:00	

4.	Информация (донесение) о силах и средствах, задействованных для ликвидации ЧС	руководители организаций, расположенных на территории Сосьвинского городского округа (независимо от форм собственности и подчиненности); через ДДС должностных или уполномоченных лиц; ДДС (должностные или уполномоченные лица) организаций, находящихся в ведении федеральных органов исполнительной власти; руководители организаций федеральных органов исполнительной власти, которые осуществляют наблюдение и контроль за состоянием окружающей среды, обстановкой на потенциально опасных объектах и прилегающих к ним территориях, через ДДС должностных или уполномоченных лиц глава Сосьвинского городского округа - председатель КЧС и ОПБ Сосьвинского городского округа я через ЕДДС ГУ МЧС России по Свердловской области	главе Сосьвинского городского округа - председателю КЧС и ОПБ Сосьвинского городского округа через ЕДДС; в соответствующие федеральные органы исполнительной власти по подчиненности, их подведомственные и территориальные подразделения, находящиеся на территории Свердловской области высшему должностному лицу - председателю КЧС и ОПБ Свердловской области через СКЦ Свердловской области; в ГУ МЧС России по Свердловской области через ЦУКС высшему должностному лицу Свердловской области - председателю КЧС и ОПБ Свердловской области	немедленно по любому из имеющихся средств связи; письменное донесение не позднее 1 часа 20 минут с момента уведомления о факте возникновения ЧС; уточнение обстановки ежесуточно к 08:00 и 20:00 по состоянию на 07:00 и 19:00 соответственно немедленно по любому из имеющихся средств связи; письменное донесение не позднее 1 часа 30 минут с момента уведомления о факте возникновения ЧС; уточнение обстановки ежесуточно к 08:00 и 20:00 по состоянию на 07:00 и 19:00 соответственно письменное донесение не позднее 3 часов 30 минут с момента уведомления о факте возникновения ЧС, в последующем ежесуточно к 09:00 по состоянию на 08:00	4/ЧС
5.	Итоговое донесение после завершения ликвидации последствий ЧС	руководители организаций, расположенных на территории Сосьвинского городского округа (независимо от форм собственности и подчиненности); через ДДС должностных или уполномоченных лиц; ДДС (должностные или уполномоченные лица) организаций, находящихся в ведении федеральных органов исполнительной власти; руководители организаций федеральных органов исполнительной власти, которые осуществляют наблюдение и контроль за состоянием окружающей среды, обстановкой на потенциально опасных объектах и прилегающих к ним территориях, через ДДС должностных или уполномоченных лиц глава Сосьвинского городского округа - председатель КЧС и ОПБ Сосьвинского городского округа я через ЕДДС	главе Сосьвинского городского округа - председателю КЧС и ОПБ Сосьвинского городского округа через ЕДДС; руководителям органов местного самоуправления муниципальных образований, председателю КЧС и ОПБ муниципальных образований через ЕДДС муниципальных образований; в соответствующие федеральные органы исполнительной власти по подчиненности, их подведомственные и территориальные подразделения, находящиеся на территории Свердловской области высшему должностному лицу - председателю КЧС и ОПБ Свердловской области через СКЦ Свердловской области; в ГУ МЧС России по Свердловской области через ЦУКС	письменное итоговое донесение не позднее 14 суток после завершения ликвидации последствий ЧС письменное итоговое донесение не позднее 15 суток после завершения ликвидации последствий ЧС	5/ЧС

Приложение № 3
к Порядку сбора и обмена информации по вопросам защиты населения и территорий от чрезвычайных ситуаций природного и техногенного характера на территории Сосьвинского городского округа

Схема прохождения информации и организации взаимодействия при решении задач по защите населения и территорий от чрезвычайных ситуаций природного и техногенного характера на территории Сосьвинского городского округа



ПОСТАНОВЛЕНИЕ

ПОСТАНОВЛЯЮ:

от 29.02.2024

№ 14

п.г.т. Сосьва

Об утверждении Положения и состава Комиссии по формированию кадрового резерва для замещения вакантных должностей муниципальной службы и резерва управленческих кадров в органах местного самоуправления Сосьвинского городского округа

В соответствии со статьей 33 Федерального закона от 2 марта 2007 года № 25-ФЗ «О муниципальной службе в Российской Федерации», подпунктом 11 статьи 6 Закона Свердловской области от 29 октября 2007 года № 136-ОЗ «Об особенностях муниципальной службы на территории Свердловской области», руководствуясь решением Думы Сосьвинского городского округа от 31.10.2023 № 100 «О кадровом резерве органов местного самоуправления Сосьвинского городского округа», статьями 27, 30, 45 Устава Сосьвинского городского округа

1. Утвердить Положение о Комиссии по формированию кадрового резерва для замещения вакантных должностей муниципальной службы и резерва управленческих кадров в органах местного самоуправления Сосьвинского городского округа (Приложение № 1).
2. Утвердить состав Комиссии по формированию кадрового резерва для замещения вакантных должностей муниципальной службы и резерва управленческих кадров в органах местного самоуправления Сосьвинского городского округа (Приложение № 2).
3. Опубликовать настоящее постановление в газете «Серовский рабочий», а также разместить на официальном сайте администрации Сосьвинского городского округа в телекоммуникационной сети «Интернет».
4. Контроль исполнения настоящего постановления оставляю за собой.

Глава городского округа

Е.Ю. Преин

Приложение № 1
к постановлению главы
Сосьвинского городского округа
от 29.02.2024 № 14

ПОЛОЖЕНИЕ

о Комиссии по формированию кадрового резерва для замещения вакантных должностей муниципальной службы и резерва управленческих кадров в органах местного самоуправления Сосьвинского городского округа

1. Общие положения

1.1. Комиссия по формированию кадрового резерва для замещения вакантных должностей муниципальной службы и резерва управленческих кадров в органах местного самоуправления Сосьвинского городского округа (далее – Комиссия) образуется для обеспечения комплексной реализации мероприятий, направленных на формирование и эффективное использование кадрового резерва для замещения вакантных должностей муниципальной службы и резерва управленческих кадров в органах местного самоуправления Сосьвинского городского округа (далее – кадровый резерв).

1.2. Комиссия является коллегиальным (совещательным) органом, созданным при администрации Сосьвинского городского округа.

1.3. Правовую основу деятельности Комиссии составляют Конституция Российской Федерации, федеральные законы, указы и распоряжения Президента Российской Федерации, постановления и распоряжения Правительства Российской Федерации, областные законы, указы и распоряжения Губернатора Свердловской области, Устав Сосьвинского городского округа, постановления и распоряжения Сосьвинского городского округа, иные муниципальные нормативные правовые акты, а также настоящее Положение.

1.4. Положение о Комиссии и ее состав утверждаются постановлением главы Сосьвинского городского округа.

2. Основные задачи Комиссии

2.1. Основными задачами Комиссии являются:

- рассмотрение и разрешение вопросов, касающихся формирования кадрового резерва;
- отбор кандидатов для включения в кадровый резерв;
- корректировка списков кадрового резерва, исключение лиц из кадрового резерва;
- подготовка предложений главе Сосьвинского городского округа по формированию и эффективному использованию кадрового резерва;
- организация разработки методик отбора, подготовки, переподготовки и выдвижения кандидатов в кадровый резерв;
- формирование и ведение сводной базы данных лиц, стоящих в кадровом резерве;
- определение учебных заведений, на базе которых может осуществляться подготовка и переподготовка лиц, включенных в кадровый резерв;
- обеспечение информирования граждан и организаций о мероприятиях, проводимых в рамках формирования кадрового резерва;
- оценка выполнения индивидуальных планов профессионального развития, лиц, включенных в кадровый резерв.

3. Права Комиссии

3.1. Комиссия для решения возложенных на нее основных задач имеет право:

- организовывать и проводить в установленном порядке совещания и рабочие встречи по вопросам формирования и использования кадрового резерва;
- запрашивать в установленном порядке у государственных органов, органов местного самоуправления, муниципальных предприятий и учреждений необходимые материалы по вопросам своей деятельности;
- создавать постоянные или временные рабочие, экспертные группы, в том числе с привлечением представителей научно-исследовательских и образовательных учреждений, общественных объединений и организаций;
- приглашать на свои заседания представителей территориальных органов исполнительной власти, органов государственной власти Свердловской области, органов местного самоуправления и общественных объединений и организаций.

4. Организация работы Комиссии

4.1. Комиссию возглавляет ее председатель.

4.2. Председатель Комиссии:

- определяет периодичность проведения заседаний Комиссии, осуществляет общее руководство их подготовкой;
- созывает заседания Комиссии, определяет повестку дня и председательствует на ее

заседаниях;

- подписывает решения Комиссии;
- дает поручения заместителю председателя Комиссии, членам Комиссии;
- исполняет иные функции по руководству Комиссией.

4.3. Комиссия состоит из председателя Комиссии, его заместителя, секретаря и членов Комиссии.

4.4. В случае отсутствия председателя Комиссии или по его поручению обязанности председателя Комиссии исполняет заместитель председателя Комиссии.

4.5. Организация подготовки, созыва и проведения заседаний Комиссии, ведение протоколов и оформление решений обеспечивает секретарь Комиссии.

4.6. Заседания Комиссии правомочны, если на них присутствует более половины ее членов.

4.7. Заседания Комиссии проводятся по мере необходимости.

4.8. Комиссия принимает решения открытым голосованием простым большинством голосов членов Комиссии, присутствующих на заседании. При равенстве голосов членов Комиссии голос председателя Комиссии является решающим.

4.9. Решения Комиссии оформляются протоколами, которые подписываются председателем и членами Комиссии, присутствующими на заседании.

4.10. Решение Комиссии принимается (может приниматься) в отсутствие гражданина и (или) муниципального служащего, подавшего заявление на включение в кадровый резерв.

4.11. Контроль исполнения решений Комиссии осуществляют члены Комиссии.

5. Обеспечение деятельности Комиссии

5.1. Организационное, техническое и документационное обеспечение деятельности Комиссии осуществляет отдел муниципальной службы, юридической и кадровой работы администрации Сосьвинского городского округа.

Приложение № 2
к постановлению главы
Сосьвинского городского округа
от 29.02.2024 № 14

СОСТАВ

комиссии по формированию кадрового резерва для замещения вакантных должностей муниципальной службы и резерва управленческих кадров в органах местного самоуправления Сосьвинского городского округа

Председатель комиссии:

Преин Евгений Юрьевич – глава Сосьвинского городского округа;

Заместитель председателя комиссии:

Колесниченко Юрий Григорьевич – заместитель главы Сосьвинского городского округа;

Секретарь комиссии:

Колмогорова Юлия Владимировна – главный специалист отдела муниципальной службы, юридической и кадровой работы администрации Сосьвинского городского округа;

Члены комиссии:

Панченко Людмила Викторовна – заместитель главы Сосьвинского городского округа – начальник Финансового управления администрации Сосьвинского городского округа;

Романов Сергей Владимирович – заведующий отделом муниципальной службы, юридической и кадровой работы администрации Сосьвинского городского округа;

Ложечникова Юлия Геннадьевна – заведующий организационным отделом администрации Сосьвинского городского округа;

Титова Виктория Викторовна – заведующий отделом социально-экономического развития администрации Сосьвинского городского округа;

Куракова Светлана Александровна – начальник Отраслевого органа администрации Сосьвинского городского округа «Управление образования»;

Щербакова Ирина Игоревна – председатель Думы Сосьвинского городского округа (по согласованию);

Дудина Наталья Валерьевна – председатель Контрольного органа Сосьвинского городского округа (по согласованию).



АДМИНИСТРАЦИЯ СОСЬВИНСКОГО ГОРОДСКОГО ОКРУГА

ПОСТАНОВЛЕНИЕ

от 20.02.2024

№ 120

п.г.т. Сосьва

О внесении изменений в Перечень многоквартирных домов Сосьвинского городского округа собственники, которых не выбрали способ формирования фонда капитального ремонта или выбранный способ не был ими реализован, утвержденный постановлением администрации Сосьвинского городского округа от 30.10.2014 № 1025 «О принятии решения о формировании фонда капитального ремонта многоквартирных домов, на счете регионального оператора»

В соответствии с Жилищным кодексом Российской Федерации, Законом Свердловской области от 19.12.2013 № 127-ОЗ «Об обеспечении проведения капитального ремонта общего имущества в многоквартирных домах на территории Свердловской области», в целях формирования фонда капитального ремонта на счете (счетах) регионального оператора,

руководствуясь ст. 27, 30, 45 Устава Сосьвинского городского округа, администрация Сосьвинского городского округа

ПОСТАНОВЛЯЕТ:

1. Внести изменения в Перечень многоквартирных домов Сосьвинского городского округа собственники, которых не выбрали способ формирования фонда капитального ремонта или выбранный способ не был ими реализован, утвержденный постановлением администрации Сосьвинского городского округа от 30.10.2014 № 1025 «О принятии решения о формировании фонда капитального ремонта многоквартирных домов, на счете регионального оператора» (в редакции от 24.11.2020 № 697, от 25.08.2021 № 485, от 13.12.2022 № 737) изложив его в новой редакции (Приложение).

2. Настоящее постановление опубликовать в газете «Серовский рабочий» и разместить на официальном сайте администрации Сосьвинского городского округа.

3. Контроль выполнения настоящего постановления оставляю за собой.

Глава городского округа

Е.Ю. Преин

Утвержден постановлением администрации Сосьвинского городского округа от 20.02.2024 № 120 «О внесении изменений в Перечень многоквартирных домов Сосьвинского городского округа собственники, которых не выбрали способ формирования фонда капитального ремонт или выбранный способ не был ими реализован, утвержденный постановлением администрации Сосьвинского городского округа от 30.10.2014 № 1025 «О принятии решения о формировании фонда капитального ремонта многоквартирных домов, на счете регионального оператора»»

ПЕРЕЧЕНЬ

многоквартирных домов Сосьвинского городского округа собственники, которых не выбрали способ формирования фонда капитального ремонта или выбранный способ не был ими реализован

№ п/п	Наименование населенного пункта	Наименование улицы	Номер дома
1	р.п. Сосьва	ул. Ломоносова	д. 3
2	р.п. Сосьва	ул. Ленина	д. 5
3	р.п. Сосьва	ул. Ленина	д. 9
4	р.п. Сосьва	ул. Гирева	д. 4
5	р.п. Сосьва	ул. Ленина	д. 35
6	р.п. Сосьва	ул. Ленина	д. 17
7	п. Восточный	ул. Береговая	д. 1
8	п. Восточный	ул. Береговая	д. 7
9	п. Восточный	ул. Овражная	д. 4
10	р.п. Сосьва	ул. Гирева	д. 76
11	п. Восточный	ул. Коммунаров	д. 1
12	п. Восточный	ул. Коммунаров	д. 3
13	п. Восточный	ул. Овражная	д. 2
14	р.п. Сосьва	ул. Щелканова	д. 122
15	р.п. Сосьва	ул. Оптиная	д. 12
16	р.п. Сосьва	ул. Оптиная	д. 14
17	р.п. Сосьва	ул. Щелканова	д. 126
18	р.п. Сосьва	ул. Свободы	д. 25
19	р.п. Сосьва	ул. Щелканова	д. 124
20	р.п. Сосьва	ул. Виктора Романова	д. 73
21	р.п. Сосьва	ул. Балдина	д. 37
22	р.п. Сосьва	ул. Гирева	д. 36А
23	р.п. Сосьва	ул. Щелканова	д. 21А
24	р.п. Сосьва	ул. Виктора Романова	д. 71
25	р.п. Сосьва	ул. Виктора Романова	д. 69
26	п. Восточный	ул. Школьная	д. 9
27	п. Восточный	ул. Школьная	д. 7
28	п. Восточный	ул. Школьная	д. 11
29	р.п. Сосьва	ул. Карла Маркса	д. 2
30	р.п. Сосьва	пер. Фадеева	д. 15
31	п. Восточный	ул. Кузнецова	д. 8
32	п. Восточный	ул. Кузнецова	д. 6
33	р.п. Сосьва	пер. Урицкого	д. 6
34	р.п. Сосьва	ул. Гирева	д. 36
35	р.п. Сосьва	ул. Оптиная	д. 10
36	р.п. Сосьва	пер. Фадеева	д. 7
37	р.п. Сосьва	ул. Ленина	д. 75
38	р.п. Сосьва	ул. Октябрьская	д. 44А
39	п. Восточный	ул. Коммунаров	д. 5
40	р.п. Сосьва	ул. Щелканова	д. 79
41	п. Восточный	ул. Кузнецова	д. 2
42	п. Восточный	ул. Кузнецова	д. 4
43	р.п. Сосьва	ул. Ленина	д. 77
44	п. Восточный	ул. Школьная	д. 17
45	п. Восточный	ул. Школьная	д. 5
46	р.п. Сосьва	пер. Фадеева	д. 9
47	р.п. Сосьва	ул. Фадеева	д. 112
48	р.п. Сосьва	ул. Толмачева	д. 2
49	р.п. Сосьва	пер. Фадеева	д. 12
50	п. Восточный	ул. Школьная	д. 13
51	р.п. Сосьва	ул. Виктора Романова	д. 65
52	р.п. Сосьва	ул. Виктора Романова	д. 63
53	р.п. Сосьва	ул. Дорожная	д. 1
54	р.п. Сосьва	ул. Братьев Чубаровых	д. 25
55	п. Восточный	ул. Школьная, д. 15	д. 15
56	р.п. Сосьва	ул. Урицкого	д. 2
57	п. Восточный	ул. Центральная	д. 3
58	р.п. Сосьва	ул. Щелканова	д. 136
59	п. Восточный	ул. Заводская	д. 2А

60	р.п. Сосьва	ул. Ленина	д. 60
61	п. Восточный	ул. Школьная	д. 21
62	п. Восточный	ул. Луначарского	д. 75
63	п. Восточный	ул. Пушкина	д. 15
64	р.п. Сосьва	ул. Щелканова	д. 138
65	п. Восточный	ул. Пушкина	д. 1А
66	р.п. Сосьва	ул. Виктора Романова	д. 145
67	р.п. Сосьва	ул. Виктора Романова	д. 61
68	п. Восточный	ул. Олега Кошевого	д. 1Д
69	р.п. Сосьва	ул. Виктора Романова	д. 130
70	р.п. Сосьва	ул. Гирева	д. 2
71	с. Кошай	ул. Нефтепроводчиков	д. 4
72	с. Кошай	ул. Нефтепроводчиков	д. 3
73	п. Восточный	ул. Школьная	д. 18
74	р.п. Сосьва	ул. Виктора Романова	д. 147
75	п. Восточный	ул. Школьная	д. 19
76	р.п. Сосьва	ул. Братьев Чубаровых	д. 46
77	р.п. Сосьва	ул. Митина	д. 77
78	р.п. Сосьва	ул. Толмачева	д. 12
79	р.п. Сосьва	ул. Комсомольская	д. 75
80	р.п. Сосьва	ул. Комсомольская	д. 77
81	п. Восточный	ул. Пушкина	д. 1Д
82	р.п. Сосьва	ул. Митина	д. 138
83	р.п. Сосьва	ул. Фадеева	д. 87
84	п. Восточный	ул. Центральная	д. 1
85	р.п. Сосьва	ул. Митина	д. 140
86	п. Восточный	ул. Луначарского	д. 68
87	п. Восточный	ул. Центральная	д. 2
88	п. Восточный	ул. Луначарского	д. 66
89	п. Восточный	ул. Ленина	д. 45
90	р.п. Сосьва	ул. Митина	д. 142
91	п. Восточный	ул. Комсомольская	д. 9
92	п. Восточный	ул. Заводская	д. 3
93	р.п. Сосьва	ул. Фадеева	д. 89
94	п. Восточный	ул. Ленина	д. 50
95	п. Восточный	ул. Ленина	д. 47
96	р.п. Сосьва	ул. Митина	д. 81
97	с. Кошай,	ул. Нефтепроводчиков	д. 7
98	р.п. Сосьва	ул. Толмачева	д. 5

ПОСТАНОВЛЕНИЕ

от 28.02.2024

№ 162

п.г.т. Сосьва

Об утверждении Технического задания Муниципальному бюджетному учреждению «Эксплуатационно-хозяйственное управление Сосьвинского городского округа», Муниципальному унитарному предприятию «Водоканал» на разработку плана мероприятий по приведению качества питьевой воды на территории Сосьвинского городского округа в соответствие с установленными требованиями на 2024-2027 годы

В соответствии с Федеральным законом от 06.10.2003 № 131-ФЗ «Об общих принципах организации местного самоуправления в Российской Федерации», Федеральным законом от 17.12.2011 № 416-ФЗ «О водоснабжении и водоотведении», Приказом Министерства регионального развития Российской Федерации № 100 от 10.10.2007 «Об утверждении методических рекомендаций по подготовке технических заданий по разработке инвестиционных программ организаций коммунального комплекса», Приказом Министерства регионального развития Российской Федерации от 06.05.2011 № 204 «О разработке программ комплексного развития систем коммунальной инфраструктуры муниципальных образований», руководствуясь статьями 27, 30, 45 Устава Сосьвинского городского округа, администрация Сосьвинского городского округа

ПОСТАНОВЛЯЕТ:

1. Утвердить Техническое задание Муниципальному бюджетному учреждению «Эксплуатационно-хозяйственное управление Сосьвинского городского округа», Муниципальному унитарному предприятию «Водоканал» на разработку плана мероприятий по приведению качества питьевой воды на территории Сосьвинского городского округа в соответствие с установленными требованиями на 2024-2027 годы». (Приложение)
2. Директору Муниципального бюджетного учреждения «Эксплуатационно-хозяйственное управление Сосьвинского городского округа» (Назаров В.В.), временно исполняющему обязанности директора Муниципального унитарного предприятия «Водоканал» (Мясникова А.В.) разработать план мероприятий по приведению качества питьевой воды в соответствие с установленными требованиями в течение трех месяцев с момента утверждения технического задания.
3. Постановление администрации Сосьвинского городского округа от 22.02.2023 № 133 «Об утверждении Технического задания Муниципальному автономному учреждению «Эксплуатационно-хозяйственное управление Сосьвинского городского округа», Муниципальному унитарному предприятию «Водоканал» на разработку плана мероприятий по приведению качества питьевой воды на территории Сосьвинского городского округа в соответствие с установленными требованиями на 2023-2026 годы» признать утратившим силу.
4. Настоящее постановление опубликовать в газете «Серовский рабочий» и разместить на официальном сайте администрации Сосьвинского городского округа.
5. Контроль исполнения настоящего постановления оставляю за собой.

Глава городского округа

Е.Ю. Пренн

Утверждено постановлением администрации Сосьвинского городского округа от 28.02.2024 № 162 «Об утверждении технического задания Муниципальному бюджетному учреждению «Эксплуатационно-хозяйственное управление Сосьвинского городского округа», Муниципальному унитарному предприятию «Водоканал» на разработку плана мероприятий по приведению качества питьевой воды на территории Сосьвинского городского округа в соответствие с установленными требованиями на 2024-2027 годы»

ТЕХНИЧЕСКОЕ ЗАДАНИЕ

Муниципальному автономному учреждению «Эксплуатационно-хозяйственное управление Сосьвинского городского округа», Муниципальному унитарному предприятию «Водоканал» на разработку плана мероприятий по приведению качества питьевой воды на территории Сосьвинского городского округа в соответствие с установленными требованиями на 2024-2027 годы

1. Общие положения

Техническое задание на разработку плана мероприятий по приведению качества питьевой воды на территории Сосьвинского городского округа в соответствие с установленными требованиями на 2024-2027 годы (далее по тексту соответственно - Техническое задание, План мероприятий), разработано на основании:

- Земельного кодекса Российской Федерации;
- Федерального закона от 17.12.2011 № 416-ФЗ «О водоснабжении и водоотведении»;
- Приказа Министерства регионального развития Российской Федерации № 100 от 10.10.2007 «Об утверждении методических рекомендаций по подготовке технических заданий по разработке инвестиционных программ организаций коммунального комплекса»;
- Приказа Министерства регионального развития Российской Федерации от 06.05.2011 № 204 «О разработке программы комплексного развития систем коммунальной инфраструктуры муниципальных образований».

2. Цели и задачи разработки и реализации плана мероприятий

2.1. Основная цель - разработка и реализация плана мероприятий по приведению качества питьевой воды на территории Сосьвинского городского округа в соответствие с установленными требованиями на 2024-2027 годы

2.2. Задачи разработки плана мероприятий:

- Обеспечение необходимых объемов и качества питьевой воды, выполнение нормативных требований к качеству питьевой воды.
- Обеспечение подключения вновь строящихся (реконструируемых) объектов капитального строительства к системам водоснабжения с гарантированным объемом заявленных мощностей.
- Обеспечение бесперебойной подачи качественной воды от источника до потребителя.

2.3. Разработка и последующая реализация плана мероприятий должны обеспечить повышение надежности, качества и безопасности водоснабжения потребителей, снижение аварийности и износа, увеличение пропускной способности трубопроводов и улучшения качества воды.

1. Целевые индикаторы и показатели

Целевые индикаторы - показатели качества поставляемых услуг водоснабжения. Водение качества питьевой воды до требования уровня, соответствующего государственному стандарту, по следующим показателям:

по железу не более 0,3 мг/дм³

по марганцу не более 0,1 мг/дм³

по бору не более 0,5 мг/дм³

по мутности (по коалину) не более 1,5 мг/дм³

2. Срок разработки плана мероприятий

Срок разработки плана мероприятий - в течение трех месяцев с момента утверждения технического задания.

3. Разработчик плана мероприятий

Разработчик плана мероприятий - Муниципальное бюджетное учреждение «Эксплуатационно-хозяйственное управление Сосьвинского городского округа» (водопровод п. Восточный, с. Романово, с. Кошай), Муниципальное унитарное предприятие «Водоканал» (водопровод п.г.т. Сосьва).

4. Требования к инвестиционной программе

4.1. Выполнить анализ существующего состояния водоснабжения с отражением основных проблем, не позволяющих обеспечить необходимый уровень качества питьевой воды в соответствие с установленными требованиями.

4.2. Разработать план мероприятий по приведению качества питьевой воды в соответствие с установленными требованиями в течение трех месяцев с момента утверждения технического задания.

Согласовать его с территориальным отделом Управления Федеральной службы по надзору в сфере защиты прав потребителей и благополучия человека по Свердловской области в городе Серов, Серовском, Гаринском, Новолялинском и Верхотурском районах.

План мероприятий по приведению качества питьевой воды в соответствие с установленными требованиями включается в состав инвестиционной программы (при ее наличии).

4.3. Определить объем финансовых потребностей на реализацию Плана мероприятий по приведению качества питьевой воды в соответствие с установленными требованиями. Финансовые потребности на реализацию мероприятий определить посредством суммирования финансовых потребностей на реализацию каждого мероприятия.

Объем финансовых потребностей на реализацию мероприятий определить посредством суммирования финансовых потребностей на реализацию каждого мероприятия. Финансовые потребности должны включать весь комплекс расходов, связанных с реализацией Плана мероприятий по приведению качества питьевой воды в соответствие с установленными требованиями:

- проектно-изыскательские работы;

- приобретение материалов и оборудования;
- строительно-монтажные работы;
- работы по замене оборудования с улучшением технико-экономических характеристик;

- пусконаладочные работы;
- проведение регистрации объектов;
- расходы, не относимые на стоимость основных средств (аренда земли на срок строительства и т.п.).

4.4. Определить источники финансирования мероприятий.

- Источниками финансирования могут быть:
- собственные средства Муниципального бюджетного учреждения «Эксплуатационно-хозяйственное управление Сосьвинского городского округа», Муниципального унитарного предприятия «Водоканал»;
 - финансовые средства, полученные от применения тарифов на подключение и надбавки к тарифам (при условии их установления);
 - финансовые средства, определяемые в ходе реализации федеральных, региональных, муниципальных целевых программ.

Необходимо привести распределение финансовых потребностей по определенным источникам финансирования, в том числе с распределением по годам и этапам реализации плана мероприятий.

4.5. Выполнить расчет надбавок к тарифам (при необходимости).

4.6. Обеспечить согласованность разрабатываемого плана мероприятий в рамках различных существующих программ (в том числе Схемы водоснабжения и водоотведения Сосьвинского муниципального образования).

4.7. Координацию работ по реализации плана мероприятий осуществляют Муниципальное бюджетное учреждение «Эксплуатационно-хозяйственное управление Сосьвинского городского округа», Муниципальное унитарное предприятие «Водоканал» и администрация Сосьвинского городского округа.

5. Содержание плана мероприятий

5.1. План мероприятий должен состоять из описательной и табличной частей.

5.2. План мероприятий должен содержать:

- цели и задачи разработки и реализации плана мероприятий;
- анализ существующего состояния систем водоснабжения и водоотведения;
- основные проблемы, не позволяющие обеспечить необходимый уровень объемов и качества воды;
- план технических мероприятий по системам водоснабжения, обеспечивающий состояния систем водоснабжения и условий их эксплуатации до уровня, задаваемого целевыми индикаторами, и подключение строящихся (реконструируемых) объектов к системам водоснабжения;
- объем финансовых потребностей, необходимых для реализации мероприятий плана мероприятий, с разбивкой по источникам финансирования;
- сроки реализации мероприятий плана мероприятий;
- контроль за выполнением плана мероприятий.

6. Срок реализации плана мероприятий.

6.1. Срок реализации плана мероприятий - 01 августа 2024 - 31 декабря 2027.

6.2. В случае необходимости проведения расчета надбавок к тарифам и включения плана в инвестиционную программу проект плана мероприятий, расчет необходимых финансовых потребностей и источников финансирования необходимо согласовать с Региональной энергетической комиссией Свердловской области.

7. Порядок внесения изменений в техническое задание

7.1. Пересмотр (внесение изменений) в утвержденное техническое задание осуществляется по инициативе администрации Сосьвинского городского округа или по инициативе Муниципального бюджетного учреждения «Эксплуатационно-хозяйственное управление Сосьвинского городского округа», Муниципального унитарного предприятия «Водоканал».

7.2. Основаниями для пересмотра (внесение изменений) в утвержденное техническое задание могут быть:

- принятие или внесение изменений в иные программы (или иные документы), влияющие на изменение условий технического задания;
- внесение дополнительных и (или) исключение принятых при утверждении технического задания подключаемых к системам коммунальной инфраструктуры строящихся объектов, а также перечня земельных участков, обеспечиваемых инженерной инфраструктурой.

7.3. Пересмотр (внесение изменений) технического задания может производиться не чаще одного раза в год.

7.4. В случае если пересмотр технического задания осуществляется по инициативе Муниципального бюджетного учреждения «Эксплуатационно-хозяйственное управление Сосьвинского городского округа», Муниципального унитарного предприятия «Водоканал», заявление о необходимости пересмотра, направляемое главе Сосьвинского городского округа, должно сопровождаться обоснованием причин пересмотра (внесения изменений) с приложением необходимых документов.

ПОСТАНОВЛЕНИЕ

от 29.02.2024

№ 164

п.г.т. Сосьва

Об утверждении Положения об оказании социальной помощи и социальной поддержки жителям Сосьвинского городского округа, являющимся участниками специальной военной операции и членам их семей

В соответствии с Указом Президента Российской Федерации от 21.09.2022 № 647 «Об объявлении частичной мобилизации в Российской Федерации», Федеральным законом Российской Федерации от 27.05.1998 № 76-ФЗ «О статусе военнослужащих», в целях организации работы по оказанию социальной помощи и социальной поддержки жителям Сосьвинского городского округа, являющимся участниками специальной военной операции и членам их семей, руководствуясь статьями 27, 30, 45 Устава Сосьвинского городского округа, администрация Сосьвинского городского округа:

ПОСТАНОВЛЯЕТ:

1. Утвердить Положение «Об оказании социальной помощи и социальной поддержки жителям Сосьвинского городского округа, являющимся участниками специальной военной операции и членам их семей» (Приложение).
2. Врио директора МУП «Водоканал» (А.В. Мясникова), директору МБУ «Эксплуатационно-хозяйственное управление Сосьвинского городского округа» (В.В. Назаров) приостановить начисление платы за жилищно-коммунальные услуги участникам специальной военной операции и членам их семей на территории Сосьвинского городского округа.
3. Рекомендовать генеральному директору ООО «Уральский строительный сервис» (А.В.

Загайнов), генеральному директору ООО «УКИКО» (А.С. Соколов), директору ООО УК «Жилстройсервис» (Н.Г. Лукаш), индивидуальному предпринимателю Туснолобову Алексею Васильевичу освободить от платы за жилищно-коммунальные услуги участников специальной военной операции и членов их семей на территории Сосьвинского городского округа.

4. Настоящее постановление опубликовать в газете «Серовский рабочий» и разместить на официальном сайте администрации Сосьвинского городского округа.

5. Настоящее постановление распространяет свое действие на правоотношения, возникшие с 1 февраля 2024 года.

6. Контроль исполнения настоящего постановления оставляю за собой.

Глава городского округа

Е.Ю. Преин

УТВЕРЖДЕНО

постановлением администрации Сосьвинского городского округа от 29.02.2024 № 164
«Об утверждении Положения об оказании социальной помощи и социальной поддержки жителям Сосьвинского городского округа, являющимся участниками специальной военной операции и членам их семей»

Положение

об оказании социальной помощи и социальной поддержки жителям Сосьвинского городского округа, являющимся участниками специальной военной операции и членам их семей

Настоящее Положение разработано в целях оказания социальной помощи и социальной поддержки жителям Сосьвинского городского округа, являющимися участниками специальной военной операции и членам их семей и устанавливает правовые, организационные и экономические основы её оказания (далее – Положение).

I. Основные понятия, получатели, виды социальной помощи и социальной поддержки

1.В настоящем Положении используются следующие основные понятия:

1) участники специальной военной операции – граждане, являющиеся жителями Сосьвинского городского округа:

а) призванные на территории Сосьвинского городского округа на военную службу по частичной мобилизации в Вооруженные силы Российской Федерации и принимающие участие в специальной военной операции на территориях Украины, Донецкой Народной Республики, Луганской Народной Республики, Херсонской и Запорожской областей;

б) проходящие военную службу в Вооруженных силах Российской Федерации по контракту, и находящиеся на военной службе в войсках национальной гвардии Российской Федерации, в воинских формированиях и органах, указанных в пункте 6 статьи 1 Федерального закона от 31.05.1996 № 61-ФЗ «Об обороне», при условии его участия в специальной военной операции на территориях Украины, Донецкой Народной Республики, Луганской Народной Республики, Херсонской и Запорожской областей;

в) заключившие контракт о добровольном содействии в выполнении задач, возложенных на Вооруженные силы Российской Федерации и принимающие участие в специальной военной операции на территориях Украины, Донецкой Народной Республики, Луганской Народной Республики, Херсонской и Запорожской областей.

2) члены семьи участника специальной военной операции – супруг (супруга), несовершеннолетние дети (в том числе усыновленные), дети старше 18 лет, ставшие инвалидами до достижения ими возраста 18 лет, дети в возрасте до 23 лет, обучающиеся в образовательных организациях по очной форме обучения, лица, находящиеся на иждивении военнослужащих;

3) социальная помощь и социальная поддержка участников специальной военной операции и членов их семей (далее – социальная помощь и социальная поддержка) – мероприятия, проводимые администрацией Сосьвинского городского округа в рамках действующего законодательства и в пределах компетенции и возможностей администрации Сосьвинского городского округа, направленные на поддержание уровня жизни участников специальной военной операции и членов их семей, а также на решение вопросов, связанных с трудной жизненной ситуацией участников специальной военной операции и членов их семей.

2. Получателями социальной помощи и социальной поддержки являются участники специальной военной операции и члены их семей.

3. Оказание социальной помощи и социальной поддержки участникам специальной военной операции и членам их семей основывается на принципах адресности и доступности.

4. Меры оказания социальной помощи и социальной поддержки участникам специальной военной операции и членам их семей:

а) предоставление бесплатного горячего питания в муниципальных бюджетных общеобразовательных учреждениях Сосьвинского городского округа;

б) предоставление социальных услуг в форме социального обслуживания на дому;

в) приостановление начислений за наем жилых помещений муниципального жилищного фонда Сосьвинского городского округа;

г) приостановление взимания родительской платы в муниципальных бюджетных дошкольных образовательных учреждениях Сосьвинского городского округа;

д) предоставление отсрочки уплаты арендной платы на период прохождения военной службы или оказания добровольного содействия в выполнении задач, возложенных на Вооруженные Силы Российской Федерации;

е) предоставление возможности расторжения договоров аренды без применения штрафных санкций;

е) гражданину, мобилизованному на военную службу или одному из членов семьи гражданина, мобилизованного на военную службу.

Участникам специальной военной операции и членам их семей может быть оказана и другая помощь – в пределах компетенции и возможностей администрации Сосьвинского городского округа.

II. Порядок и сроки оказания социальной помощи и социальной поддержки участникам специальной военной операции и членам их семей

1.Социальная помощь и социальная поддержка участников специальной военной операции и членов их семей предоставляется по мере необходимости, в заявительном порядке – при поступлении в администрацию Сосьвинского городского округа

письменного обращения участника специальной военной операции или члена его семьи.

2. Для получения социальной помощи участник специальной военной операции и (или) члены его семьи предоставляют:

а) документ, удостоверяющий личность заявителя;

б) заявление с указанием конкретного вида и объема помощи, в которых нуждается участник специальной военной операции и (или) члены его семьи;

в) документ (справка), подтверждающий статус участника специальной военной операции и выданный Министерством обороны Российской Федерации.

г) документы, подтверждающие степень родства, гражданское состояние и состав семьи гражданина (справка о составе семьи, свидетельство о рождении детей, свидетельство о заключении брака, свидетельство о расторжении брака), в соответствии с которыми, имеется возможность определить принадлежность конкретного гражданина к членам семьи участника специальной военной операции;

д) правоустанавливающие документы на жилое помещение - в случае, если право заявителя или членов семьи заявителя на жилое помещение не зарегистрировано в Едином государственном реестре недвижимости.

3. Основаниями для отказа в приеме к рассмотрению документов, необходимых для оказания социальной помощи, являются:

а) заявление об оказании социальной помощи подан в орган государственной власти, орган местного самоуправления или организацию, в полномочия которых не входит оказание социальной помощи;

б) представление неполного комплекта документов;

в) представленные документы утратили силу на момент обращения (документ, удостоверяющий личность; документ, удостоверяющий полномочия представителя Заявителя, в случае обращения за предоставлением услуги указанным лицом);

г) представленные документы содержат подчистки и исправления текста, не заверенные в порядке, установленном законодательством Российской Федерации;

д) заявление подано лицом, не имеющим право на оказание социальной помощи (не является участником специальной военной операции и (или) членом его семьи).

4. Основаниями для отказа в оказании социальной помощи являются:

а) представленными документами и сведениями не подтверждается право гражданина в предоставлении социальной помощи.

ПОСТАНОВЛЕНИЕ

от 29.02.2024

№ 165

п.г.т. Сосьва

О внесении изменений в муниципальную программу «Реализация и развитие муниципального управления в Сосьвинском городском округе до 2028 года», утвержденную постановлением администрации Сосьвинского городского округа от 28.09.2018 № 757

В соответствии с постановлением администрации Сосьвинского городского округа от 17.07.2018 № 556 «Об утверждении Порядка формирования и реализации муниципальной программы Сосьвинского городского округа», в связи с необходимостью корректировки наименования мероприятий муниципальной программы «Реализация и развитие муниципального управления в Сосьвинском городском округе до 2028 года», руководствуясь статьями 27, 30, 45 Устава Сосьвинского городского округа, администрация Сосьвинского городского округа

ПОСТАНОВЛЯЕТ:

1. Внести в муниципальную программу «Реализация и развитие муниципального управления в Сосьвинском городском округе до 2028 года», утвержденную постановлением администрации Сосьвинского городского округа от 28.09.2018 № 757 (в редакции постановлений администрации Сосьвинского городского округа от 24.12.2018 № 1027, от 18.02.2019 № 79, от 24.04.2019 № 237, от 24.06.2019 № 410, от 21.10.2019 № 779, от 18.11.2019 № 857, от 16.12.2019 № 911, от 23.12.2019 № 928, от 12.03.2020 № 158, от 22.04.2020 № 242, от 18.08.2020 № 471, от 21.09.2020 № 536, от 19.10.2020 № 614, от 14.12.2020 № 751, от 30.12.2020 № 800, от 18.02.2021 № 82, от 08.06.2021 № 335, от 23.08.2021 № 480, от 23.11.2021 № 691, от 14.12.2021 № 744, от 15.12.2021 № 748, от 17.02.2022 № 70, от 20.04.2022 № 191, от 31.05.2022 № 273, от 21.06.2022 № 308, от 01.09.2022 № 477, от 29.09.2022 № 540, от 12.12.2022 № 727, от 15.12.2022 № 745, от 12.01.2023 № 13, от 20.02.2023 № 125, от 19.06.2023 № 446, от 18.08.2023 № 700, от 13.11.2023 № 1037, от 15.12.2023 № 1165, от 21.12.2023 № 1199, от 16.01.2024 № 20, от 05.02.2024 № 89, от 21.02.2024 № 126) следующие изменения:

1) графу 2 строки 111 Приложения № 2 «План мероприятий по выполнению муниципальной программы «Реализация и развитие муниципального управления в Сосьвинском городском округе до 2028 года» дополнить словами «внесение изменений в местные нормативы градостроительного проектирования»;

2) графу 2 строки 116 Приложения № 2 «План мероприятий по выполнению муниципальной программы «Реализация и развитие муниципального управления в Сосьвинском городском округе до 2028 года» изложить в новой редакции «Мероприятие 2 Разработка комплексной программы социальной инфраструктуры».

2. Настоящее постановление опубликовать в газете «Серовский рабочий» и разместить на официальном сайте администрации Сосьвинского городского округа.

3. Контроль исполнения настоящего постановления оставляю за собой.

Глава городского округа

Е.Ю. Преин

ПОСТАНОВЛЕНИЕ

от 01.03.2024

№ 167

п.г.т. Сосьва

Об утверждении Положения об организации специальных (школьных) перевозок обучающихся муниципальных бюджетных общеобразовательных учреждений на территории Сосьвинского городского округа

В соответствии с частью 2 статьи 40 Федерального закона от 29 декабря 2012 года № 273-ФЗ «Об образовании в Российской Федерации», Федеральным законом от 10 декабря 1995 года № 196-ФЗ «О безопасности дорожного движения», постановлением Правительства Российской Федерации от 23 сентября 2020 года № 1527 «Об утверждении Правил организованной перевозки группы детей автобусами», в целях эффективной организации и повышения безопасности перевозки обучающихся муниципальных бюджетных общеобразовательных учреждений, руководствуясь статьями 27, 30, 45 Устава Сосьвинского городского округа, администрация Сосьвинского городского округа

ПОСТАНОВЛЯЕТ:

Утвердить Положение об организации специальных (школьных) перевозок обучающихся муниципальных бюджетных общеобразовательных учреждений на территории Сосьвинского городского округа.

Опубликовать настоящее постановление в газете «Серовский рабочий» и на официальном сайте администрации Сосьвинского городского округа.

Контроль исполнения настоящего постановления оставляю за собой.

Глава городского округа**Е.Ю. Преин****УТВЕРЖДЕНО**

постановлением администрации
Сосьвинского городского округа
от 01.03.2024 № 167

«Об утверждении Положения
об организации специальных
(школьных) перевозок обучающихся
муниципальных бюджетных
общеобразовательных учреждений
на территории Сосьвинского
городского округа»

Положение об организации специальных (школьных) перевозок обучающихся муниципальных бюджетных общеобразовательных учреждений на территории Сосьвинского городского округа

1. Общие положения

1.1. Настоящее Положение определяет порядок организации бесплатных перевозок, обучающихся в муниципальных бюджетных образовательных учреждениях, реализующих основные общеобразовательные программы, расположенных на территории Сосьвинского городского округа (далее - образовательные учреждения) и между населенными пунктами в составе городского округа школьными автобусами (далее - Положение).

1.2. Настоящее Положение разработано в соответствии с действующими нормативными правовыми актами:

ГОСТ 33552-2015. Межгосударственный стандарт. Автобусы для перевозки детей. Технические требования и методы испытаний (введен в действие Приказом Росстандарта от 22 июня 2016 г. № 662-ст);

ГОСТ Р 52766-2007 Дороги автомобильные общего пользования. Элементы обустройства. Общие требования (введен в действие Приказом Ростехрегулирования от 23.10.2007 № 270-ст «Об утверждении национального стандарта»);

Решением Комиссии Таможенного союза от 9 декабря (далее - Положение) 2011 г. № 877 «О принятии технического регламента Таможенного союза «О безопасности колесных транспортных средств» (вместе с «ТР ТС 018/2011. Технический регламент Таможенного союза. О безопасности колесных транспортных средств»);

Трудовым кодексом Российской Федерации от 30 декабря 2001 г. № 197-ФЗ;

Федеральным законом от 29 декабря 2012 года № 273-ФЗ «Об образовании в Российской Федерации»;

Федеральным законом от 10 декабря 1995 года № 196-ФЗ «О безопасности дорожного движения»;

Федеральным законом от 8 ноября 2007 года № 259-ФЗ «Устав автомобильного транспорта и городского наземного электрического транспорта»;

Федеральным законом от 9 февраля 2007 года № 16-ФЗ «О транспортной безопасности»;

Федеральным законом от 30 декабря 2009 года № 384-ФЗ «Технический регламент о безопасности зданий и сооружений»;

Федеральным законом от 21 ноября 2011 года № 323-ФЗ «Об основах охраны здоровья граждан в Российской Федерации»;

Постановлением Совета Министров - Правительства Российской Федерации от 23.10.1993 № 1090 «О правилах дорожного движения»;

Постановлением Правительства Российской Федерации от 17.01.2007 № 20 «Об утверждении Положения о сопровождении транспортных средств автомобилями Государственной инспекции безопасности дорожного движения Министерства внутренних дел Российской Федерации и военной автомобильной инспекции»;

Постановлением Правительства Российской Федерации от 23.05.2020 № 741 «Об утверждении Правил организации и проведения технического осмотра автобусов»;

Постановлением Правительства Российской Федерации от 15.09.2020 № 1434 «Об утверждении Правил проведения технического осмотра транспортных средств, а также о внесении изменений в некоторые акты Правительства Российской Федерации»;

Постановлением Правительства Российской Федерации от 23.09.2020 № 1527 «Об утверждении Правил организованной перевоз-

ки группы детей автобусами»;

Постановлением Правительства Российской Федерации от 07.10.2020 № 1616 «О лицензировании деятельности по перевозкам пассажиров и иных лиц автобусами»;

Постановлением Правительства Российской Федерации от 22.12.2020 № 2216 «Об утверждении Правил оснащения транспортных средств категорий М2, М3 транспортными средствами категории №, используемых для перевозки опасных грузов, аппаратурой спутниковой навигации»;

Постановлением Правительства Российской Федерации от 28.05.2021 № 815 «Об утверждении перечня национальных стандартов и сводов правил (частей таких стандартов и сводов правил), в результате применения которых на обязательной основе обеспечивается соблюдение требований Федерального закона «Технический регламент о безопасности зданий и сооружений», и о признании утратившим силу Постановления Правительства Российской Федерации от 4 июля 2020 г. № 985»;

Постановлением Правительства Свердловской области от 14.03.2012 № 259-ПП «О вводе в действие региональной навигационно-информационной системы транспортного комплекса Свердловской области на базе технологий ГЛОНАСС и ГЛОНАСС/GPS»;

Приказом Министерства внутренних дел Российской Федерации от 22.03.2019 № 177 «Об утверждении Порядка осуществления сопровождения транспортных средств с применением автомобилей Государственной инспекции безопасности дорожного движения Министерства внутренних дел Российской Федерации и признании утратившими силу нормативных правовых актов МВД России»;

Приказом Министерства внутренних дел Российской Федерации от 23.06.2021 № 469 «Об утверждении формы уведомления об организованной перевозке группы детей автобусами»;

Приказом Министерства транспорта Российской Федерации от 07.08.2020 № 288 «О порядке проведения оценки технического состояния автомобильных дорог»;

Приказом Министерства здравоохранения Российской Федерации от 15.12.2014 № 835н «Об утверждении Порядка проведения предсменных, предрейсовых и послерейсовых медицинских осмотров»;

Приказом Министерства транспорта Российской Федерации от 16.10.2020 № 424 «Об утверждении особенностей режима рабочего времени и времени отдыха, условий труда водителей автомобилей»;

Приказом Министерства транспорта Российской Федерации от 26.10.2020 № 438 «Об утверждении Порядка оснащения транспортных средств тахографами»;

Приказом Министерства транспорта Российской Федерации от 31.07.2020 № 283 «Об утверждении Порядка аттестации ответственного за обеспечение безопасности дорожного движения на право заниматься соответствующей деятельностью»;

Приказом Министерства здравоохранения Российской Федерации от 14.07.2003 № 308 «О медицинском освидетельствовании на состояние опьянения»;

Постановлением Главного государственного санитарного врача Российской Федерации от 28.09.2020 № 28 «Об утверждении санитарных правил СП 2.4.3648-20 «Санитарно-эпидемиологические требования к организациям воспитания и обучения, отдыха и оздоровления детей и молодежи»;

Методическими рекомендациями «Об организации перевозок обучающихся в образовательные учреждения», разработанными Министерством образования и науки Российской Федерации совместно с Министерством транспорта Российской Федерации и Министерством внутренних дел Российской Федерации от 29.07.2014 № 08-988;

Методическими рекомендациями по обеспечению санитарно-эпидемиологического благополучия и безопасности перевозок организованных групп детей автомобильным транспортом, разработанными Федеральной службой по надзору в сфере защиты прав потребителей и благополучия человека совместно с Главным управлением обеспечения безопасности дорожного движения Министерства внутренних дел Российской Федерации от 21.09.2006.

Методическими рекомендациями Министерства просвещения РФ от 2 сентября 2022г. «Организация перевозок обучающихся общеобразовательных и дошкольных образовательных организаций».

1.3. Понятия, применяемые в настоящем Положении:

Школьный автобус - специализированное транспортное средство (далее - автобус), соответствующее требованиям к транспортным средствам для перевозки детей, установленным законодательством о техническом регулировании, и принадлежащее муниципальному бюджетному образовательному учреждению;

Школьный маршрут - установленный путь следования школьного автобуса между начальными и конечными пунктами при перевозке обучающихся (далее - школьный маршрут);

Перевозка обучающихся - перевозка группы обучающихся в автобусе, не относящемся к маршрутному транспортному средству, которая по своему назначению может быть:

регулярной перевозкой обучающихся от мест проживания до места расположения образовательной организации и обратно по утвержденным школьным автобусным маршрутам;

2) специальной перевозкой обучающихся при организации экскурсионных, развлекательных, спортивных и иных культурно-массовых мероприятий (далее - перевозка).

1.4. Положение разработано с целью обеспечения прав и законных интересов обучающихся и их родителей (законных представителей), повышения безопасности дорожного движения при осуществлении бесплатной перевозки обучающихся образовательных организаций, между населенными пунктами в составе Сосьвинского городского округа, расположенного на территории Свердловской области (далее - муниципальное образование), автобусами, принадлежащими образовательным учреждениям.

1.5. Организация перевозки обучающихся, осуществляется муниципальными бюджетными образовательными учреждениями по школьным автобусным маршрутам, утвержденными распоряжением администрации Сосьвинского городского округа.

2. Требования к организации школьных перевозок

2.1. Муниципальные бюджетные образовательные учреждения организуют перевозку обучающихся самостоятельно при выполнении следующих условий:

2.1.1. Наличие необходимой производственно-технической, кадровой и нормативно-методической базы, позволяющей обеспечить безопасность дорожного движения при осуществлении перевозок обучающихся, в том числе в соответствии с требованиями Постановления Правительства Российской Федерации от 07.10.2020 № 1616 «О лицензировании деятельности по перевозкам пассажиров и иных лиц автобусами».

2.1.2. Школьные автобусы должны соответствовать:

Техническому регламенту Таможенного союза «О безопасности колесных транспортных средств» (ТР ТС 018/2011), принятому Решением Комиссии Таможенного союза от 9 ноября 2011 г. № 877, или ГОСТ 33552-2015 «Автобусы для перевозки детей. Технические требования и методы испытаний» (далее - ГОСТ 33552-2015);

Требованиям Правил организованной перевозки группы детей автобусами, утвержденных Постановлением Правительства Российской Федерации от 23.09.2020 № 1527 (далее - Постановление № 1527).

2.1.3. Сиденья, предназначенные для детей, должны быть обращены вперед по ходу автобуса. Сиденья для детей оборудуются удерживающими системами для детей, включающими в себя ремни безопасности.

Перевозка детей возрастом до 7 лет допускается при планируемой длительности перевозки до 4 часов.

2.1.4. Техническое состояние школьного автобуса должно отвечать требованиям основных положений по допуску транспортных средств к эксплуатации.

2.1.5. Своевременное проведение технического осмотра, обслуживание и ремонт школьных автобусов для перевозки обучающихся в порядке и сроки, определяемые действующими нормативными документами.

2.1.6. Организация и проведение предрейсового или предсменного контроля технического состояния школьного автобуса в порядке, установленном федеральным органом исполнительной власти, осуществляющим функции по выработке государственной политики и нормативно-правовому регулированию в сфере транспорта.

2.1.7. Организация прохождения водителями дополнительных профессиональных программ.

2.1.8. Проведение в установленные сроки медицинского освидетельствования водителей.

2.1.9. Регулярное проведение предрейсовых и послерейсовых медицинских осмотров водителей.

Обязательные предрейсовые и послерейсовые медицинские осмотры проводятся в течение всего времени работы лица в качестве водителя школьного автобуса.

2.1.10. Соблюдение требований, установленных законодательством Российской Федерации в области организации перевозок обучающихся, в том числе в части соблюдения режимов труда и отдыха водителей, а также соблюдение требований статьи 20 Федерального закона от 10 декабря 1995 года № 196-ФЗ «О безопасности дорожного движения», Правил организованной перевозки группы детей автобусами, утвержденных Постановлением № 1527.

2.1.11. Регулярное обеспечение водителей необходимой оперативной информацией об условиях движения и работы на школьном автобусном маршруте.

2.1.12. Обеспечение стоянки и охраны школьных автобусов для перевозки обучающихся для исключения возможности самовольного их использования водителями организации, а также посторонними лицами или причинения автобусам каких-либо повреждений.

2.1.13. Использование школьных автобусов исключительно в целях осуществления перевозок обучающихся и сопровождающих лиц.

2.2. Маршруты для перевозки обучающихся определяются с соблюдением условий, обеспечивающих их безопасность, и согласовываются с ОГИБДД МО МВД «Серовский» (далее - ГИБДД).

Оценка соответствия состояния автомобильных дорог и подъездных путей требованиям безопасности движения осуществляется на основании обследования, проводимого комиссией, формируемой по решению Администрации Сосьвинского городского округа (далее - Администрация СГО) в составе Администрации СГО, работников дорожных, коммунальных и других организаций, в ведении которых находятся автомобильные дороги, улицы, железнодорожные переезды, а также сотрудников ГИБДД, Управления государственного автодорожного надзора.

Комиссионное обследование дорожных условий на школьном маршруте проводится не реже двух раз в год (весенне-летнее и осенне-зимнее обследование). По результатам обследования дорожных условий составляется акт, в котором перечисляются выявленные недостатки, угрожающие безопасности движения.

Акты подлежат передаче в органы, уполномоченные исправлять выявленные недостатки и контролировать результаты этой работы.

Решение об открытии школьного автобусного маршрута принимается после устранения нарушений и повторного комиссионного обследования данного маршрута.

2.3. Не рекомендуется открытие школьных автобусных маршрутов для перевозки обучающихся, проходящих через: нерегулируемые железнодорожные переезды; через ледовые переправы;

2.4. При подготовке к осуществлению перевозок обучающихся определяются рациональные места сбора, посадки и высадки обучающихся. Пространство, отведенное под остановку школьного автобуса для детей, ожидающих школьный автобус, должно быть достаточно большим, чтобы вместить их, не допустив выхода на проезжую часть, очищено от грязи, льда, снега. В пути следования остановку школьного автобуса можно производить на специальных площадках, других остановочных пунктах.

2.5. Документы, подлежащие согласованию с ГИБДД и ООА СГО «Управление образования»:

График движения школьного автобуса;

Места остановки школьного автобуса;

Схема школьных маршрутов, с указанием опасных участков дорог;

Расписание движения школьного автобуса на школьном маршруте.

2.6. Паспорт маршрута школьного автобуса разрабатывается муниципальными бюджетными образовательными учреждениями, утверждается начальником ООА СГО «Управление образования» и согласовывается с ГИБДД.

3. Транспортное обслуживание

3.1. Транспортному обслуживанию подлежат обучающиеся образовательной организации, проживающие в сельской местности, или обучающиеся образовательных организаций, расположенных в сельской местности, проживающие на расстоянии свыше 1 км от образовательной организации.

3.2. Расстояние транспортного обслуживания не должно превышать 30 километров в одну сторону.

Пешеходный подход обучающихся от жилых зданий к месту сбора на остановке должен быть не более 500 м. Для сельских районов допускается увеличение радиуса пешеходной доступности до остановки до 1 км.

3.3. В случае, если не нарушается режим подвоза обучающихся на учебные занятия, возможно использование школьного автобуса для подвоза обучающихся на внешкольные мероприятия - конкурсы, олимпиады, спортивные соревнования, выставки, областные и региональные культурно-массовые, досуговые мероприятия.

3.4. Директор муниципального бюджетного образовательного учреждения может использовать его в каникулярное время, выходные и праздничные дни для подвоза обучающихся на внешкольные мероприятия только после письменной заявки согласованной с ООА СГО «Управление образования», и при наличии разрешения ГИБДД, оформленного в соответствии с требованиями Постановления № 1527.

4. Требования к автобусу

4.1. Школьный автобус должен быть оборудован:

Ремень безопасности для каждого пассажира;
Кнопками подачи сигнала водителю;
Средствами громкоговорящей связи;
Двумя легкоосъемными огнетушителями емкостью не менее двух литров каждый (один в кабине водителя, другой - в пассажирском салоне школьного автобуса);

Двумя аптечками первой помощи (автомобильными);
Двумя противооткатными упорами;
Знаком аварийной остановки;
Исправным маячком желтого или оранжевого цвета, установленным на крыше автобуса или над ней, обеспечивающим угол видимости в горизонтальной плоскости, равный 360 градусам.

4.2. На школьных автобусах должны быть установлены опознавательные знаки:

«Перевозка детей» - в виде квадрата желтого цвета с каймой красного цвета (ширина каймы - 1/10 стороны), с черным изображением символа дорожного знака 1.23 (сторона квадрата опознавательного знака, расположенного спереди транспортного средства, должна быть не менее 250 мм, сзади - 400 мм);

«Ограничение скорости» - в виде уменьшенного цветного изображения дорожного знака с указанием разрешенной скорости (диаметр знака - не менее 160 мм, ширина каймы - 1/10 диаметра) - на задней стороне кузова слева у механических транспортных средств, осуществляющих организованные перевозки групп детей.

4.3. Не допускается оборудование дополнительными элементами конструкции салона автобуса, ограничивающими свободный доступ к аварийным выходам.

4.4. Все школьные автобусы должны быть оснащены тахографами, аппаратурой спутниковой навигации ГЛОНАСС или ГЛОНАСС/GPS, соответствующей требованиям технического регламента.

5. Обязанности директора муниципального бюджетного образовательного учреждения при организации школьных перевозок

5.1. Для обеспечения профессиональной надежности водителей школьных автобусов в процессе их профессиональной деятельности директор муниципального бюджетного образовательного учреждения обязан:

5.1.1. Осуществлять прием на работу и допуск к осуществлению перевозок обучающихся водителей, имеющих стаж работы в качестве водителя транспортного средства категории «D» не менее одного года из последних двух лет, и не привлекавшиеся в течение одного года до начала организованной перевозки группы детей к административной ответственности в виде лишения права управления транспортным средством или административного ареста за административные правонарушения в области дорожного движения.

5.1.2. Обеспечивать проведение в установленные сроки медицинского освидетельствования водителей; обязательное медицинское освидетельствование водителей транспортных средств проводится в связи с заменой водительского удостоверения после истечения срока его действия; обязательное медицинское освидетельствование проводится за счет средств водителей транспортных средств (кандидатов в водители транспортных средств).

5.1.3. Организовывать проведение обязательных медицинских осмотров и мероприятий по совершенствованию водителями транспортных средств навыков оказания первой помощи пострадавшим в дорожно-транспортных происшествиях.

Организовывать регулярное проведение предрейсовых и послерейсовых медицинских осмотров водителей.

5.1.4. Обеспечивать соблюдение установленных законодательством Российской Федерации режимов труда и отдыха водителей.

5.1.5. Осуществлять регулярное обеспечение водителей необходимой оперативной информацией об условиях движения и работы на маршруте путем проведения регистрируемых инструктажей, включающих следующие сведения:

Состояние погодных условий;
Протяженность маршрута, дорожные условия, наличие опасных участков и мест концентрации дорожно-транспортных происшествий (далее - ДТП), особенности организации дорожного движения;

Конечные, промежуточные пункты маршрута, места отдыха, приема пищи, смены водителей (при необходимости), стоянки транспортных средств;

Расположение на маршруте пунктов медицинской и технической помощи, стационарных постов ГИБДД, диспетчерских пунктов, автовокзалов и автостанций;

Условия работы водителя при увеличении интенсивности движения транспортных и пешеходных потоков;

Информация об изменениях в организации перевозок, об особенностях проезда железнодорожных переездов, путепроводов и других искусственных сооружений, пользования паромными переправами и наплавными мостами;

Меры предосторожности при преодолении затяжных спусков и подъемов;

Действия водителя в ситуациях, связанных с несоблюдением графика движения транспортного средства по не зависящим от него причинам;

Особенности посадки, высадки и перевозки обучающихся с ограниченными возможностями здоровья или инвалидов с нарушениями функций опорно-двигательного аппарата, зрения, слуха, применительно к конкретному маршруту движения;

Особенности подачи школьного автобуса к месту посадки и высадки детей;

Особенности посадки и высадки детей, их перевозки, взаимодействия водителя с сопровождающими лицами.

5.1.6. Организовывать контроль за соблюдением водителями требований по обеспечению безопасности перевозок обучающихся.

5.1.7. Проходить обучение по программам дополнительного профессионального образования (повышения квалификации) по организации перевозок обучающихся.

5.1.8. Организовывать прохождение инструктажа сопровождающими лицами, ответственными за перевозку обучающихся.

5.2. Для содержания школьных автобусов в технически исправном состоянии, предупреждения неисправностей, при которых запрещается эксплуатация транспортных средств, директор муниципального бюджетного образовательного учреждения обязан:

5.2.1. Обеспечивать проведение технического осмотра, обслуживания и ремонта школьных автобусов в порядке и сроки, определяемые действующими нормативными документами.

5.2.2. Организовывать и проводить предрейсовый или предсменный контроль технического состояния транспортных средств в порядке, установленном федеральным органом исполнительной власти, осуществляющим функции по выработке государственной политики и нормативно-правовому регулированию в сфере транспорта.

5.2.3. Обеспечить охрану школьных автобусов для исключения возможности самовольного их использования водителями, а также посторонними лицами или причинения школьным автобусам каких-либо повреждений.

5.3. Для организации обеспечения безопасных дорожных условий организованной перевозки группы детей директор муниципального бюджетного образовательного учреждения обязан:

5.3.1. Немедленно сообщать в органы исполнительной власти муниципального образования, дорожные, коммунальные и иные организации, в ведении которых находятся автомобильные дороги, улицы, железнодорожные переезды, паромные переправы, а также в органы Госавтоинспекции о выявленных в процессе эксплуатации маршрутов недостатках в состоянии автомобильных дорог, улиц, железнодорожных переездов, паромных переправ, их обустройства, угрожающих безопасности движения, а также о внезапных неблагоприятных изменениях дорожно-климатических условий, стихийных явлениях; принимать необходимые предупредительные меры (организация движения с пониженными скоростями, изменение маршрута движения, информирование водителей, временное прекращение движения школьных автобусов) в соответствии с действующими нормативными документами.

5.3.2. Участвовать в комиссионном обследовании школьных автобусных маршрутов перед их открытием и в процессе эксплуатации - не реже двух раз в год (к осенне-зимнему и весенне-летнему периоду) в порядке, определяемом действующими законодательными и иными нормативными правовыми документами с оформлением результатов обследования актом, в котором дается заключение комиссии о возможности эксплуатации школьных автобусных маршрутов.

5.3.3. Осуществлять постоянное взаимодействие с ГИБДД для оперативного получения информации о неблагоприятных изменениях дорожно-климатических условий, параметров дорожных, метеорологических и иных условий, при которых временно прекращается или ограничивается движение на маршруте перевозок обучающихся образовательных организаций школьными автобусами.

5.3.4. Прекратить автобусное движение в случаях, не терпящих отлагательства, когда дорожные или метеорологические условия представляют угрозу безопасности перевозок детей (разрушение дорог и дорожных сооружений, вызванное стихийными явлениями, аварии на тепловых, газовых, электрических и других коммуникациях и пр.).

5.4. Для организации перевозочного процесса по технологии, обеспечивающей безопасные условия перевозок детей, директор муниципального бюджетного образовательного учреждения обязан:

5.4.1. Для обеспечения сопровождения перевозок групп детей осуществлять перевозку только при наличии приказов образовательных

организаций о назначении:

сопровождающих лиц в каждый школьный автобус, сопровождающих детей в течение всей поездки. Если группа включает более 20 детей, минимальное количество сопровождающих лиц определяется из расчета их нахождения у каждой предназначенной для посадки (высадки) детей двери школьного автобуса.

Допускается назначение одного сопровождающего лица, если группа включает 20 и менее детей и если посадка (высадка) детей осуществляется через одну дверь школьного автобуса;

ответственного за перевозку обучающихся при нахождении в школьном автобусе нескольких сопровождающих лиц;

ответственного за перевозку обучающихся с использованием 2 и более школьных автобусов.

5.4.2. Обеспечивать проведение предрейсовых инструктажей водителей, контроль за прохождением предрейсовых инструктажей сопровождающими лицами и детьми о технике безопасности во время поездки на школьном автобусе для перевозки обучающихся.

5.4.3. Обеспечивать водителя школьного автобуса для регулярной перевозки обучающихся:

Путевым листом;

Расписанием (графиком) движения по школьному автобусному маршруту регулярных перевозок;

Схемой школьного автобусного маршрута с указанием опасных участков;

Другими необходимыми путевыми документами.

В случае специальной перевозки обучающихся обеспечить водителя школьного автобуса:

Путевым листом;

Документом, составленным в произвольной форме, содержащим сведения о маршруте перевозки, в том числе о:

а) пункте отправления;

б) промежуточных остановках школьного автобуса для посадки и высадки детей и иных лиц, участвующих в организованной перевозке группы детей;

в) пункте назначения;

г) местах остановок для приема пищи, кратковременного отдыха, ночного отдыха (при многодневных поездках) - в случае организованной перевозки группы детей в междугородном сообщении.

5.4.4. В случае регулярной перевозки обучающихся обеспечить контроль за наличием у ответственного от образовательной организации за перевозку обучающихся по школьному автобусу или старшего ответственного за организованную перевозку группы детей в школьном автобусе:

списка лиц помимо водителя (водителей), которым разрешается находиться в школьном автобусе в процессе перевозки, включающий в том числе:

а) детей, включенных в состав группы, с указанием фамилии, имени, отчества (при наличии), возраста или даты рождения каждого ребенка, а также номеров контактных телефонов его родителей (законных представителей);

б) сопровождающих лиц с указанием их фамилии, имени, отчества (при наличии) и номера контактного телефона.

В случае специальной перевозки обучающихся обеспечить контроль за наличием у ответственного от образовательной организации за перевозку обучающихся по автобусу (в том числе школьному автобусу) или старшего ответственного за организованную перевозку группы детей в автобусе (в том числе школьном автобусе):

списка лиц, которым разрешается находиться в автобусе (в том числе школьном автобусе) в процессе перевозки, помимо водителя (водителей) включающий в том числе:

а) данные детей, включенных в состав группы, с указанием фамилии, имени, отчества (при наличии), возраста или даты рождения каждого ребенка, а также номеров контактных телефонов его родителей (законных представителей);

б) данные сопровождающих лиц с указанием их фамилии, имени, отчества (при наличии) и номера контактного телефона;

в) данные медицинского работника с указанием его фамилии, имени, отчества (при наличии) и номера контактного телефона (если продолжительность организованной перевозки группы детей превышает 12 часов и для ее осуществления используется 3 автобуса и более);

копией уведомления о принятии отрицательного решения по результатам рассмотрения заявки на сопровождение автобусов (в том числе школьных автобусов) автомобилем (автомобилями) подразделения Госавтоинспекции (при принятии такого решения) или уведомления об организованной перевозке группы детей;

документом, содержащим сведения о водителе (водителях) (с указанием фамилии, имени, отчества (при наличии) водителя, его телефона), кроме случая, если в составе документов есть копия уведомления об организованной перевозке группы детей, содержащего такие сведения;

ния.

5.4.5. Организовывать контроль за соблюдением маршрутов и графиков (расписаний) движения, количеством перевозимых обучающихся, не превышающим число мест для сидения.

5.4.9. Составлять необходимые документы в соответствии с Инструкцией по предупреждению и учету ДТП и в установленные сроки направлять их в вышестоящие организации.

5.4.10. В случае невозможности осуществления или продолжения осуществления перевозки обучающихся вследствие ДТП, технической неисправности школьного автобуса, болезни (травмы) водителя, возникших в процессе такой перевозки, либо выявления факта несоответствия школьного автобуса установленным требованиям, либо выявления факта несоответствия водителя требованиям, директор муниципального бюджетного образовательного учреждения обязан принять меры по замене автобуса и (или) водителя.

5.5. Для организации перевозочного процесса по технологии, обеспечивающей безопасные условия перевозок детей, руководитель образовательной организации обязан:

5.5.1. Для обеспечения сопровождения перевозок групп детей назначить:

Сопровождающих лиц в каждый школьный автобус, сопровождающих детей в течение всей поездки. Если группа включает более 20 детей, минимальное количество сопровождающих лиц определяется из расчета их нахождения у каждой предназначенной для посадки (высадки) детей двери школьного автобуса. Допускается назначение одного сопровождающего лица, если группа включает 20 и менее детей и если посадка (высадка) детей осуществляется через одну дверь школьного автобуса;

Ответственного за перевозку обучающихся при нахождении в школьном автобусе нескольких сопровождающих лиц.

5.5.2. Обеспечивать проведение предрейсовых инструктажей сопровождающих лиц и детей о технике безопасности во время поездки на школьном автобусе для перевозки обучающихся.

5.5.3. В случае регулярной перевозки обучающихся обеспечить ответственного за перевозку обучающихся по школьному автобусу или старшего ответственного за организованную перевозку группы детей в школьном автобусе:

Списком лиц, помимо водителя (водителей), которым разрешается находиться в школьном автобусе в процессе перевозки, включающий в том числе:

а) детей, включенных в состав группы, с указанием фамилии, имени, отчества (при наличии), возраста или даты рождения каждого ребенка, а также номеров контактных телефонов его родителей (законных представителей);

б) сопровождающих лиц с указанием их фамилии, имени, отчества (при наличии) и номера контактного телефона.

В случае специальной перевозки обучающихся обеспечить ответственного за перевозку обучающихся по автобусу (в том числе школьному автобусу) или старшего ответственного за организованную перевозку группы детей в автобусе (в том числе школьном автобусе):

Списком лиц, которым разрешается находиться в автобусе (в том числе школьном автобусе) в процессе перевозки, помимо водителя (водителей) включающий в том числе:

а) данные детей, включенных в состав группы, с указанием фамилии, имени, отчества (при наличии), возраста или даты рождения каждого ребенка, а также номеров контактных телефонов его родителей (законных представителей);

б) данные сопровождающих лиц с указанием их фамилии, имени, отчества (при наличии) и номера контактного телефона;

в) данные медицинского работника с указанием его фамилии, имени, отчества (при наличии) и номера контактного телефона (если продолжительность организованной перевозки группы детей превышает 12 часов и для ее осуществления используется 3 автобуса и более);

Копией уведомления о принятии отрицательного решения по результатам рассмотрения заявки на сопровождение автобусов (в том числе школьных автобусов) автомобилем (автомобилями) подразделения Госавтоинспекции (при принятии такого решения) или уведомления об организованной перевозке группы детей;

Документом, содержащим сведения о водителе (водителях) (с указанием фамилии, имени, отчества (при наличии) водителя, его телефона), кроме случая, если в составе документов есть копия уведомления об организованной перевозке группы детей, содержащего такие сведения.

5.5.4. В случае, если организованная перевозка группы детей осуществляется 1 автобусом или 2 автобусами, перед началом осуществления такой перевозки в ГИБДД на районном уровне по месту начала организованной перевозки группы детей копия подавать уведомление об организованной перевозке группы детей.

5.5.6. Если продолжительность организованной перевозки группы

детей превышает 12 часов и для ее осуществления используется 3 автобуса (в том числе школьного автобуса) и более, организатор перевозки обеспечивает сопровождение такой группы детей медицинским работником. В указанном случае организованная перевозка группы детей без медицинского работника не допускается.

5.6. Руководитель (должностные лица) образовательной организации несут ответственность за нарушения требований нормативных правовых актов по обеспечению безопасности автобусных перевозок - дисциплинарную, административную, гражданско-правовую или уголовную в порядке, установленном действующим законодательством Российской Федерации.

6. Обязанности сопровождающих лиц при осуществлении школьных перевозок

6.1. Перед поездкой сопровождающее лицо проходит инструктаж по безопасности перевозки обучающихся, отметки о котором заносятся в журнал учета инструктажей.

6.2. Во время движения школьного автобуса хотя бы одно сопровождающее лицо должно находиться на передней площадке салона.

6.3. Осуществляет контроль явки/неявки заявленных по списку лиц. В случае неявки обучающегося или иного лица, включенного в список, сопровождающее лицо вычеркивает сведения о нем из списка.

6.4. Сопровождающее лицо должно знать, где в салоне школьного автобуса находятся предметы пожаротушения, должно уметь пользоваться ими, а также должно быть ознакомлено о спасательных мерах при ДТП.

6.5. Посадка и высадка обучающихся производится после полной остановки школьного автобуса под руководством сопровождающего лица.

6.6. Перед началом движения сопровождающее лицо должно убедиться, что количество обучающихся не превышает число посадочных мест, все пассажиры пристегнуты ремнями безопасности, и подать команду на закрытие дверей.

6.7. Во время движения сопровождающее лицо обеспечивает порядок в салоне, не допускает подъем обучающихся с мест и перемещение по салону.

6.8. При высадке сопровождающее лицо выходит первым и направляет обучающихся за пределы проезжей части дороги.

6.9. Сопровождающее лицо должно знать и выполнять:

Порядок подачи школьного автобуса к месту посадки, правила посадки и высадки детей;

Порядок взаимодействия сопровождающих лиц и водителя;

Правила поведения детей в местах сбора, посадки и высадки, при нахождении в салоне школьного автобуса;

Правила пользования оборудованием салона: вентиляционными люками, форточками, сигналами требования остановки школьного автобуса;

Порядок контроля за детьми;

Порядок действий при чрезвычайных ситуациях;

Порядок действий при попытке совершения или совершении акта незаконного вмешательства;

Порядок экстренной эвакуации детей из салона школьного автобуса;

Порядок использования аварийных выходов из школьного автобуса;

Правила пользования огнетушителями;

Порядок действий по оказанию первой помощи пострадавшим;

Ответственность сопровождающих лиц;

Порядок своевременного оповещения родителей (законных представителей) и детей при отмене перевозки школьным автобусом, а также организации безопасной доставки обучающихся к месту учебы и обратно до закрепленных в установленном порядке остановок школьного автобуса.

7. Обязанности водителей при осуществлении школьных перевозок

7.1. Водитель перед выездом в рейс должен в установленном порядке пройти медицинский осмотр с отметкой в путевом листе и соответствующей записью в журнале предрейсовых медицинских осмотров, а также инструктаж по охране труда.

7.2. Водитель обязан лично убедиться:

В технической исправности школьного автобуса;

В наличии необходимой путевой документации;

В правильности оформления путевого листа;

В наличии спереди и сзади на кузове школьного автобуса предупреждающего знака «Перевозка детей»;

В наличии двух исправных огнетушителей и двух укомплектованных медицинских аптечек;

В наличии и исправности ремней безопасности на каждом пассажирском месте;

В чистоте салона школьного автобуса и своего рабочего места.

7.3. Водитель в установленном порядке обязан представлять автобус на предрейсовый контроль технического состояния транспортных средств в соответствии с действующим законодательством.

7.4. Водитель обязан обеспечить безопасную посадку обучающихся в автобус только после полной остановки автобуса.

7.5. Во время посадки и высадки пассажиров автобус должен быть заторможен стояночным тормозом. Движение автобуса не допускается.

7.6. Количество пассажиров автобуса для перевозки обучающихся не должно превышать числа посадочных мест.

7.7. В школьном автобусе для перевозки обучающихся разрешается перевозить только обучающихся, согласно утвержденному списку и лиц, их сопровождающих, назначенных соответствующим приказом руководителя образовательной организации.

7.8. Не разрешается допускать перевозки обучающихся и сопровождающих лиц, стоящих в проходах между сиденьями школьного автобуса.

7.9. Запрещается выезжать в рейс без специально назначенных приказом по образовательной организации сопровождающих лиц.

7.10. Движение школьного автобуса должно осуществляться без резких толчков, с плавным разгоном, а при остановке не допускается резкое торможение, за исключением случаев экстренной остановки.

7.11. Не рекомендуется перевозить обучающихся в темное время суток, в гололедицу и в условиях ограниченной видимости. Организатор перевозки осуществляет регулярное обеспечение водителей необходимой оперативной информацией об условиях движения и работы на маршруте путем проведения регистрируемых инструктажей, включающих состояние погодных условий.

В ночное время (с 23 часов до 6 часов) допускается организованная перевозка группы детей к железнодорожным вокзалам, аэропортам и от них, завершение организованной перевозки группы детей (доставка до конечного пункта назначения, определенного графиком движения, или до места ночлега) при незапланированном отклонении от графика движения при задержке в пути, а также организованная перевозка группы детей, осуществляемая на основании правовых актов высших исполнительных органов государственной власти субъектов Российской Федерации. При этом после 23 часов расстояние перевозки не должно превышать 100 километров.

7.12. При движении автобуса, осуществляющего организованную перевозку группы детей, на его крыше или над ней должен быть включен исправный маячок желтого или оранжевого цвета, установленный на крыше автобуса или над ней, обеспечивающий угол видимости в горизонтальной плоскости, равный 360 градусам.

7.13. Водитель обязан включить аварийную сигнализацию:

при дорожно-транспортном происшествии;

при вынужденной остановке в местах, где остановка запрещена;

при ослеплении водителя светом фар;

при буксировке (на буксируемом механическом транспортном средстве);

при посадке детей в транспортное средство, имеющее опознавательные знаки «Перевозка детей», и высадке из него.

Водитель должен включать аварийную сигнализацию и в других случаях для предупреждения участников движения об опасности, которую может создать транспортное средство.

При остановке транспортного средства и включении аварийной сигнализации, а также при ее неисправности или отсутствии знак аварийной остановки должен быть незамедлительно выставлен:

при дорожно-транспортном происшествии;

при вынужденной остановке в местах, где она запрещена, и там, где с



Официальный сайт Думы Сосьвинского городского округа

duma-sosva.ru

учетом условий видимости транспортное средство не может быть своевременно замечено другими водителями.

Этот знак устанавливается на расстоянии, обеспечивающем в конкретной обстановке своевременное предупреждение других водителей об опасности. Однако это расстояние должно быть не менее 15 м от транспортного средства в населенных пунктах и 30 м - вне населенных пунктов.

7.14. Нахождение обучающихся в буксируемом школьном автобусе не допускается.

7.15. В случае получения обучающимся в пути следования травмы, наступления внезапного заболевания, кровотечения, обморока и пр., водитель школьного автобуса должен немедленно принять меры по доставке обучающегося в ближайший медицинский пункт (учреждение, больницу), для оказания ему квалифицированной медицинской помощи или с помощью проезжающих водителей сообщить о происшествии непосредственному руководителю (начальнику автоколонны, механику), в ГИБДД, в Единую дежурно-диспетчерскую службу и вызвать скорую медицинскую помощь. До прибытия скорой медицинской помощи оказать пострадавшему при необходимости первую помощь.

7.16. По прибытии из рейса водитель обязан:
сообщить непосредственному руководителю о результатах поездки; установленным порядком пройти послерейсовый медицинский осмотр;

провести техническое обслуживание школьного автобуса и устранить все выявленные неисправности;

сообщить непосредственному руководителю о готовности к следующему рейсу.

По прибытии к пункту высадки детей из школьного автобуса водитель должен осмотреть салон автобуса. При обнаружении в салоне личных вещей детей передать их сопровождающему лицу.

7.17. Водителю запрещается:

управлять транспортным средством в состоянии опьянения (алкогольного, наркотического или иного), под воздействием лекарственных препаратов, ухудшающих реакцию и внимание, в болезненном или утомленном состоянии, ставящем под угрозу безопасность движения;

передавать управление транспортным средством лицам, находящимся в состоянии опьянения, под воздействием лекарственных препаратов, в болезненном или утомленном состоянии, а также лицам, не имеющим при себе водительского удостоверения на право управления транспортным средством соответствующей категории или подкатегории;

пересекать организованные (в том числе и пешие) колонны и занимать место в них;

употреблять алкогольные напитки, наркотические, психотропные или иные одурманивающие вещества после ДТП, к которому он причастен, либо после того, как транспортное средство было остановлено по требованию сотрудника полиции, до проведения освидетельствования с целью установления состояния опьянения или до принятия решения об освобождении от проведения такого освидетельствования;

управлять транспортным средством с нарушением режима труда и отдыха, установленного уполномоченным федеральным органом исполнительной власти;

пользоваться во время движения телефоном, не оборудованным техническим устройством, позволяющим вести переговоры без использования рук;

применять маневры опасного вождения, выражающегося в неоднократном совершении одного или нескольких следующих друг за другом действий, заключающихся в невыполнении при перестроении требования уступить дорогу транспортному средству, пользующемуся преимущественным правом движения, перестроении при интенсивном движении, когда все полосы движения заняты, кроме случаев поворота налево или направо, разворота, остановки или объезда препятствия, несоблюдении безопасной дистанции до движущегося впереди транспортного средства, несоблюдении бокового интервала, резком торможении, если такое торможение не требуется для предотвращения ДТП, препятствовании обгону, если указанные действия повлекли создание водителем в процессе дорожного движения ситуации, при которой его движение и (или) движение иных участников дорожного движения в том же направлении и с той же скоростью создает угрозу гибели или ранения людей, повреждения транспортных средств, сооружений, грузов или причинения иного материального ущерба;

следовать со скоростью более 60 км/час;
изменять маршрут следования;
перевозить в салоне школьного автобуса любой груз, багаж или инвентарь, кроме ручной клади и личных вещей детей;
производить обгон впереди идущего автобуса (при следовании в автомобильной колонне);

выходить из кабины школьного автобуса при наличии детей в автобусе, в том числе при посадке и высадке детей;

осуществлять движение школьного автобуса при посадке и высадке пассажиров;

покидать свое место или оставлять транспортное средство, если им не приняты меры, исключающие самопроизвольное движение транспортного средства или использование его в отсутствие водителя.

8. Обязанности обучающихся во время перевозки

8.1. К поездкам допускаются обучающиеся, прошедшие инструктаж по технике безопасности в образовательной организации.

8.2. Обучающиеся обязаны выполнять требования сопровождающих лиц по соблюдению порядка и правил проезда в школьном автобусе для перевозки обучающихся.

8.3. Перед началом поездки обучающиеся обязаны:
пройти инструктаж по технике безопасности при поездках;
ожидать подхода школьного автобуса в месте остановки школьного автобуса, не выходя на проезжую часть дороги;

соблюдать дисциплину и порядок, собраться у места посадки; по распоряжению сопровождающего пройти проверку наличия участников поездки;

не выходить навстречу приближающемуся автобусу; после полной остановки школьного автобуса, по команде сопровождающего, войти в салон, занять место для сидения. Первыми в салон школьного автобуса входят старшие обучающиеся. Они занимают места в дальней от водителя части салона;

отрегулировать ремень безопасности и пристегнуться им.

8.4. Во время поездки обучающиеся обязаны соблюдать дисциплину и порядок. Обо всех недостатках, отмеченных во время поездки, они должны сообщать сопровождающему лицу.

8.5. Обучающимся запрещается:
загромождать проходы сумками, портфелями и другими вещами;
отстегивать ремень безопасности;
вставать со своего места, отвлекать водителя разговорами и криком; без необходимости нажимать на сигнальную кнопку;
самостоятельно открывать окна, форточки и вентиляционные люки; мусорить и пачкать оборудование автобуса.

8.6. При плохом самочувствии, внезапном заболевании или в случае травматизма обучающийся обязан сообщить об этом сопровождающему лицу (при необходимости подать сигнал при помощи специальной кнопки).

8.7. При возникновении аварийных, иных чрезвычайных ситуаций (технической неисправности, пожара и т.п.) после остановки школьного автобуса по указанию водителя дети должны под руководством сопровождающего лица быстро и без паники покинуть школьный автобус и удалиться на безопасное расстояние, не выходя при этом на проезжую часть дороги.

8.8. По окончании поездки обучающийся обязан:
после полной остановки школьного автобуса и с разрешения сопровождающего лица выйти из транспортного средства. При этом первыми выходят обучающиеся, занимающие места у выхода из салона;

по распоряжению сопровождающего лица пройти проверку наличия участников поездки;

не покидать место высадки до отъезда школьного автобуса.

9. Ответственность должностных лиц по организации и осуществлению безопасности перевозок обучающихся образовательных учреждений

9.1. Руководители образовательных организаций, организующие перевозки обучающихся, а также сопровождающие лица, обеспечивающие их сопровождение, несут в установленном законодательством Российской Федерации порядке ответственность за жизнь и здоровье обучающихся образовательной организации, перевозимых школьным автобусом, а также за нарушение их прав и свобод.

ПОСТАНОВЛЕНИЕ

от 01.03.2024

№ 169

п.г.т. Сосьва

Об утверждении стоимости гарантированного перечня услуг по погребению умерших граждан на территории Сосьвинского городского округа с 01 февраля 2024 года

В соответствии с Федеральным законом от 12.01.1996 № 8-ФЗ «О погребении и похоронном деле» (в редакции Федерального закона от 25.12.2023 № 639-ФЗ), постановлением Правительства Российской Федерации от 23.01.2024 № 46 «Об утверждении размера индексации выплат, пособий и компенсаций в 2024 году», руководствуясь статьями 27, 30, 45 Устава Сосьвинского городского округа, администрация Сосьвинского городского округа

ПОСТАВЛЯЕТ:

1. Утвердить стоимость гарантированного перечня услуг по погребению умерших граждан на территории Сосьвинского городского округа с 01 февраля 2024 года (Приложение). Стоимость услуг, предоставляемых согласно гарантированному перечню услуг по погребению

нию, рассчитана с учётом районного коэффициента.

2. Постановление администрации Сосьвинского городского округа от 03.03.2023 № 145 «Об утверждении стоимости гарантированного перечня услуг по погребению умерших граждан на территории Сосьвинского городского округа с 01 февраля 2023 года» считать утратившим силу с 01 февраля 2024 года.

3. Действие настоящего постановления распространяется на правоотношения, возникшие с 01 февраля 2024 года.

4. Настоящее постановление опубликовать в газете «Серовский рабочий».

5. Контроль исполнения настоящего постановления оставляю за собой.

Глава городского округа

Е.Ю. Преин

Утверждено постановлением администрации Сосьвинского городского округа от 01.03.2024 № 169 «Об утверждении стоимости гарантированного перечня услуг по погребению умерших граждан на территории Сосьвинского городского округа с 01 февраля 2024 года»

Стоимость гарантированного перечня услуг по погребению умерших граждан на территории Сосьвинского городского округа с 01 февраля 2024 года

Стоимость услуг, предоставляемых согласно гарантированному перечню услуг по погребению (статья 9 Закона от 12.01.1996 № 8-ФЗ)			Стоимость услуг, по погребению умерших, при отсутствии супруга, близких родственников, иных родственников либо законного представителя умершего или невозможности осуществить ими погребение (статья 12 Закона от 12.01.1996 № 8-ФЗ)		
№ п/п	Наименование услуг	Стоимость услуги, руб.	№ п/п	Наименование услуг	Стоимость услуги, руб.
1	Оформление документов, необходимых для погребения *	Бесплатно 0,00	1	Оформление документов, необходимых для погребения	Бесплатно 0,00
2	Предоставление и доставка гроба и других предметов, необходимых для погребения **	4264,84	2	Облачение тела	177,40
3	Перевозка тела (останков) умершего на кладбище ***	2200,90	3	Предоставление гроба	4087,44

4	Погребение ****	3159,99	4	Перевозка тела (останков) умершего на кладбище	2200,90
			5	Погребение ****	3159,99
	ИТОГО:	9625,73		ИТОГО:	9625,73

Примечание:

Статья 9 Закона от 12.01.1996 № 8-ФЗ услуги включает в себя:

*Получение свидетельства о смерти, справка ф. № 11;

** Изготовление гроба, надгробного знака, их доставку в пределах населенного пункта (гроб стандартный, нестроганный, изготовленный из пиломатериалов или комбинированного материала (из древесноволокнистых плит и пиломатериалов; табличка металлическая с указанием фамилии, имени, отчества, даты рождения, даты смерти и регистрационного номера; стойка металлическая; погрузка гроба в транспортное средство; доставка в пределах муниципального образования, выгрузка гроба в месте нахождения умершего);

***Транспортировка только тела (останков) умершего от места его хранения на кладбище в пределах муниципального образования, выгрузка гроба в месте нахождения умершего);

**** Рытье могилы, забивание крышки гроба, опускание его в могилу, засыпка землёй, устройство надмогильного холма и установка надмогильного знака.

ПОСТАНОВЛЕНИЕ

От 06.03.2024

№ 184

п.г.т. Сосьва

О закрытии временных ледовых переправ через реки Сосьва и Ляля, вблизи д. Матушкина, д. Копылова, д. Куропашкина, д. Денисова на территории Сосьвинского городского округа в 2023 - 2024 году

На основании предписаний государственной инспекции по маломерным судам от 05.04.2021 № 257, от 05.04.2021 № 258, в соответствии с Федеральным законом от 06.10.2003 № 131-ФЗ «Об общих принципах организации местного самоуправления в Российской Федерации», в целях обеспечения безопасности на водных объектах, руководствуясь статьями 27, 30, 45 Устава Сосьвинского городского округа, администрация Сосьвинского городского округа

ПОСТАНОВЛЯЕТ:

1. Закрыть временные ледовые переправы через реки Сосьва и Ляля, расположенные вблизи д. Матушкина, д. Копылова, д. Куропашкина, д. Денисова на территории Сосьвинского городского округа 07.03.2024 года.

2. Признать постановление администрации от 14.11.2023 № 1040 «Об организации временной ледовой переправы через реки Сосьва и Ляля, вблизи д. Матушкина, д. Копылова, д. Куропашкина, д. Денисова на территории Сосьвинского городского округа в 2023 - 2024 году» утратившим силу.

3. Настоящее постановление опубликовать в газете «Серовский рабочий», разместить на официальном сайте администрации Сосьвинского городского округа.

4. Контроль за исполнением настоящего постановления оставляю за собой.

Глава городского округа

Е.Ю. Преин



Официальный сайт Сосьвинского городского округа

adm-sosva.ru

ПРИМЕЧАНИЕ: цветность, пропорции и масштаб публикуемых графических документов соответствуют возможностям газеты. Оригиналы документов в масштабах и пропорциях, соответствующих требованиям законодательства, доступны в администрации Сосьвинского городского округа.

**Серовский
РАБОЧИЙ**

Газета зарегистрирована Управлением Федеральной службы по надзору в сфере связи, информационных технологий и массовых коммуникаций по Уральскому федеральному округу.
Свидетельство о регистрации СМИ:
ПИ № ТУ66-01815 от 17 июля 2020 года.

УЧРЕДИТЕЛИ: Департамент информационной политики Свердловской области (620075, Свердловская область, г. Екатеринбург, ул. Горького, 21/23); администрация Серовского городского округа (624992, Свердловская область, г. Серов, ул. Ленина, д. 140).

ИЗДАТЕЛЬ: ГАУПСО «Редакция газеты «Серовский рабочий»
Главный редактор – И.П. Перова.
Общественно-политическая газета.
Данный выпуск распространяется бесплатно.
Категория информационной продукции: 16+

АДРЕС РЕДАКЦИИ И ИЗДАТЕЛЯ:
624992, Свердловская область, г. Серов,
ул. Короленко 6/39. Телефон: (34385) 66-155.
E-mail: serov.rb@mail.ru.

ОТПЕЧАТАНО: Типография
АО «Прайм Принт Екатеринбург»
– г. Екатеринбург, пр. Космонавтов, 18Н.
Тираж 50 экз. Заказ № 4942.
Номер подписан в печать 09.03.2024 г.
по графику – 15.00, фактически – 15.00.