



# АДМИНИСТРАЦИЯ СОСЬВИНСКОГО ГОРОДСКОГО ОКРУГА ПОСТАНОВЛЕНИЕ

от 03.04.2014 № 4/15

р.п. Сосьва

## *Об утверждении административного регламента предоставления муниципальной услуги «Выдача специального разрешения на движение по автомобильным дорогам местного значения Сосьвинского городского округа Свердловской области транспортного средства, осуществляющего перевозку тяжёловесных и (или) крупногабаритных грузов»*

В соответствии с Федеральными законами от 06.10.2003 г. № 131 – ФЗ «Об общих принципах местного самоуправления в Российской Федерации», от 27.07.2010 № 210-ФЗ «Об организации предоставления государственных и муниципальных услуг», постановлением Правительства Российской Федерации от 16.05.2011 № 373 «О разработке и утверждении административных регламентов исполнения государственных функций и административных регламентов предоставления государственных услуг», постановлением администрации Сосьвинского городского округа от 08.06.2012 № 464 «Об утверждении Порядка разработки и утверждения административных регламентов предоставления муниципальных услуг, порядка проведения экспертизы проектов административных регламентов предоставления муниципальных услуг», руководствуясь статьями 30.1, 45 Устава Сосьвинского городского округа

### **ПОСТАНОВЛЯЕТ:**

1. Утвердить административный регламент предоставления муниципальной услуги «Выдача специального разрешения на движение по автомобильным дорогам местного значения Сосьвинского городского округа Свердловской области транспортного средства, осуществляющего перевозку тяжёловесных и (или) крупногабаритных грузов» (прилагается).

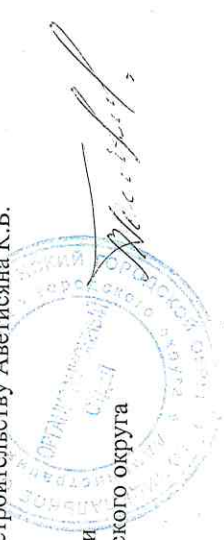
2. Заведующему организационному отделу администрации Сосьвинского городского округа Колесниченко Ю.Г. внести сведения об услуге в реестр государственных и муниципальных услуг Свердловской области

3. Настоящее постановление опубликовать в приложении к газете «Серовский рабочий» «Муниципальный вестник» и разместить на официальном сайте Сосьвинского городского округа в сети Интернет.

4. Контроль за исполнением настоящего постановления возложить на заместителя главы администрации Сосьвинского городского округа по ЖКХ, транспорту, связи и строительству Аветисяна К.Б.

Глава администрации  
Сосьвинского городского округа

Г.Н.Макаров



УТВЕРЖДЕН  
постановлением администрации  
Сосьвинского городского округа  
от 03.04.2014 № 4/15

### Административный регламент

предоставления муниципальной услуги «Выдача специального разрешения на движение по автомобильным дорогам местного значения Сосьвинского городского округа Свердловской области транспортного средства, осуществляющего перевозки тяжёловесных грузов и (или) крупногабаритных грузов»

### Раздел I. Общие положения

#### Подраздел 1. Предмет регулирования регламента

Настоящий административный регламент предоставления муниципальной услуги «Выдача специального разрешения на движение по автомобильным дорогам местного значения Сосьвинского городского округа Свердловской области транспортного средства, осуществляющего перевозки тяжёловесных грузов и (или) крупногабаритных грузов» (далее - Регламент) разработан в целях повышения качества исполнения и доступности муниципальной услуги, создания комфортных условий для участников отношений, возникающих при предоставлении муниципальной услуги, и определяет сроки и последовательность действий (административных процедур).

Предоставление муниципальной услуги осуществляется администрацией Сосьвинского городского округа в лице Отраслевого органа администрации Сосьвинского городского округа «Комитет жилищно-коммунального хозяйства, строительства, энергетики, транспорта и связи» (далее – Комитет), на основании Порядка выдачи специального разрешения на движение по автомобильным дорогам транспортного средства, осуществляющего перевозки тяжёловесных и (или) крупногабаритных грузов, утвержденного приказом Министерства транспорта Российской Федерации от 24.07.2012 № 258, Устава Сосьвинского городского округа, утвержденного решением Серовской районной Думы от 18.05.2005 № 71 и положения об Отраслевом органе администрации Сосьвинского городского округа «Комитет по жилищно-коммунальному хозяйству, строительству, энергетике, транспорту и связи» от 18.04.2013 № 178.

1. Целью разработки настоящего Регламента является повышение качества предоставления муниципальной услуги, в том числе:

- 1) упорядочение и устранение избыточных административных процедур;
- 2) сокращение количества документов, предоставляемых Заявителями для предоставления муниципальной услуги;
- 3) сокращение срока предоставления муниципальной услуги, а также сроков исполнения отдельных административных процедур в процессе предоставления муниципальной услуги.



### Административный регламент

предоставления муниципальной услуги «Выдача специального разрешения на движение по автомобильным дорогам местного значения Сосьвинского городского округа Свердловской области транспортного средства, осуществляющего перевозки тяжёловесных грузов и (или) крупногабаритных грузов»

### Раздел I. Общие положения

#### Подраздел 1. Предмет регулирования регламента

Настоящий административный регламент предоставления муниципальной услуги «Выдача специального разрешения на движение по автомобильным дорогам местного значения Сосьвинского городского округа Свердловской области транспортного средства, осуществляющего перевозки тяжёловесных грузов и (или) крупногабаритных грузов» (далее - Регламент) разработан в целях повышения качества исполнения и доступности муниципальной услуги, создания комфортных условий для участников отношений, возникающих при предоставлении муниципальной услуги, и определяет сроки и последовательность действий (административных процедур).

Предоставление муниципальной услуги осуществляется администрацией Сосьвинского городского округа в лице Отраслевого органа администрации Сосьвинского городского округа «Комитет жилищно-коммунального хозяйства, строительства, энергетики, транспорта и связи» (далее – Комитет), на основании Порядка выдачи специального разрешения на движение по автомобильным дорогам транспортного средства, осуществляющего перевозки тяжёловесных и (или) крупногабаритных грузов, утвержденного приказом Министрства транспорта Российской Федерации от 24.07.2012 № 258, Устава Сосьвинского городского округа, утвержденного решением Серовской районной Думы от 18.05.2005 № 71 и положения об Отраслевом органе администрации Сосьвинского городского округа «Комитет по жилищно-коммунальному хозяйству, строительству, энергетике, транспорту и связи» от 18.04.2013 № 178.

1. Целью разработки настоящего Регламента является повышение качества предоставления муниципальной услуги, в том числе:
  - 1) упорядочение и устранение избыточных административных процедур;
  - 2) сокращение количества документов, предоставляемых Заявителями для предоставления муниципальной услуги;
  - 3) сокращение срока предоставления муниципальной услуги, а также сроков исполнения отдельных административных процедур в процессе предоставления муниципальной услуги.



## Подраздел 2. Круг заявителей

2. Получателями муниципальной услуги, предусмотренной настоящим Регламентом, являются физические или юридические лица, либо их уполномоченные представители (далее – заявители), обратившиеся в ООА СГО «Комитет ЖКХ и СЭТС», предоставляющей муниципальную услугу с запросом о предоставлении муниципальной услуги, выраженным в устной, письменной или электронной форме.

Подраздел 3. Требования к порядку информирования о предоставлении муниципальной услуги

3. Органом местного самоуправления, уполномоченным на предоставление муниципальной услуги, предусмотренной настоящим Регламентом, является Отраслевой орган администрации Сосьвинского городского округа «Комитет по жилищно-коммунальному хозяйству, строительству, энергетике, транспорту и связи» (далее – ООА СГО «Комитет ЖКХ и СЭТС») (Приложение № 1 к Регламенту).

4. Муниципальная услуга, предусмотренная настоящим Регламентом, предоставляется по адресу: 624971, Свердловская область, Серовский район р.п. Сосьва ул. Толмачева, 45, кабинет № 9.

Время работы ООА СГО «Комитет ЖКХ и СЭТС»:

понедельник-четверг: с 08.00 часов до 17.15 часов,

пятница: с 08.00 часов до 16.00 часов,

перерыв на обед: с 12.00 часов до 13.00 часов;

суббота, воскресенье: выходные дни.

Приём заявителей по вопросам предоставления муниципальной услуги, предусмотренной настоящим Регламентом, осуществляется специалистами ООА СГО «Комитет ЖКХ и СЭТС» по адресу: 624971, Свердловская область, Серовского района р.п. Сосьва, ул. Толмачева, 45, кабинет № 9.

График приема заявителей по вопросам предоставления муниципальной услуги, предусмотренной настоящим Регламентом (в том числе по вопросам подачи жалоб на решения и действия (бездействия), принятые (допущенное) при предоставлении муниципальной услуги): понедельник-четверг: с 9.00 часов до 11.30 часов и с 13.00 часов до 15.00 часов, пятница: с 9.00 часов до 11.30 часов и с 14.00 часов до 16.00 часов.

Адрес официального сайта администрации Сосьвинского городского округа в сети «Интернет»: [www.sosvaoktug.ru](http://www.sosvaoktug.ru)

Адрес электронной почты ООА СГО «Комитет ЖКХ и СЭТС»:  
[sosva\\_jkh@mail.ru](mailto:sosva_jkh@mail.ru)

Информация по вопросам предоставления муниципальной услуги размещается в местах ожидания заявителей и в местах их приема.

Информацию по вопросам предоставления муниципальной услуги предоставляется также по следующим номерам телефонов для справок (консультаций): (34385) 4 – 43 – 33, (34385) 4 – 44 – 32.

5. Настоящий Регламент предоставления муниципальной услуги размещается на официальном сайте администрации [www.sosvaoktug.ru](http://www.sosvaoktug.ru) и сайтах в региональных

государственных информационных системах: <http://egov66.ru>, <http://www.gosuslugi.ru>.

6. Информирование Заявителей о процедуре предоставления муниципальной услуги может осуществляться при личном обращении, обращении по телефону, письменном обращении по почте, письменном обращении по электронной почте:

1) при индивидуальном устном информировании специалист ООА СГО «Комитет ЖКХ и СЭТС» дает обратившемуся полный, точный и оперативный ответ по вопросам процедуры предоставления муниципальной услуги;

2) при информировании по телефону специалист ООА СГО «Комитет ЖКХ и СЭТС» должен назвать свою фамилию, имя, отчество, должность, а затем - в вежливой форме, четко и подробно проинформировать обратившегося по вопросам процедуры предоставления муниципальной услуги;

3) при информировании по письменным обращениям обратившемуся, специалистом ООА СГО «Комитет ЖКХ и СЭТС» дается четкий и понятный ответ по вопросам процедуры предоставления муниципальной услуги, указывается фамилия, имя, отчество, должность и номер телефона исполнителя. Ответ на обращение направляется по почте на адрес обратившегося лица, в срок, не превышающий 30 дней со дня поступления письменного обращения за информацией.

4) при информировании по электронной почте заявителю специалистом ООА СГО «Комитет ЖКХ и СЭТС» дается четкий и понятный ответ по вопросам процедуры предоставления муниципальной услуги, указывается фамилия, имя, отчество, должность, адрес электронной почты и номер телефона исполнителя. Ответ на обращение направляется на адрес электронной почты заявителя в срок, не превышающий 30 дней со дня поступления обращения.

7. Указанная информация размещается на информационных стендах в здании администрации Сосьвинского городского округа в соответствии с пунктом 37 настоящего Регламента.

## Раздел II. Стандарт предоставления услуги

### Подраздел 1. Наименование муниципальной услуги

8. Наименование муниципальной услуги, предусмотренной настоящим Регламентом: «Выдача специального разрешения на движение по автомобильным дорогам местного значения Сосьвинского городского округа Свердловской области транспортного средства, осуществляющего перевозки тяжеловесных грузов и (или) крупногабаритных грузов».

Подраздел 2. Наименование органа (структурного подразделения), предоставляющего муниципальную услугу

9. Органом, предоставляющим муниципальную услугу, предусмотренную настоящим Регламентом, является Отраслевой орган администрации Сосьвинского городского округа «Комитет жилищно-коммунального хозяйства, строительства, энергетики, транспорта и связи».



10. В соответствии с требованиями пункта 3 части 1 статьи 7 Федерального закона от 27.07.2012 № 210-ФЗ «Об организации предоставления государственных и муниципальных услуг», специалист ООА СГО «Комитет ЖКХ и СЭТС» не вправе требовать от Заявителя осуществления действий, в том числе согласований, необходимых для получения государственных и муниципальных услуг и связанных с обращением в иные государственные органы, органы местного самоуправления, организации, за исключением получения услуг, которые являются необходимыми и обязательными для предоставления муниципальных услуг в Сосвинском городском округе.

### Подраздел 3. Результаты предоставления муниципальной услуги

11. Результатом предоставления муниципальной услуги, предусмотренной настоящим Регламентом, является:

- 1) выдача специального разрешения на движение по автомобильным дорогам транспортного средства, осуществляющего перевозки тяжеловесных и (или) крупногабаритных грузов, в случае, если маршрут, часть маршрута указанного транспортного средства проходит по автомобильным дорогам местного значения Сосвинского городского округа (далее – специальное разрешение);
- 2) отказ в выдаче специального разрешения.

### Подраздел 4. Срок предоставления муниципальной услуги

12. Срок предоставления муниципальной услуги:

- выдача специальных разрешений на перевозку тяжеловесных, крупногабаритных грузов категории 1 либо отказ в предоставлении муниципальной услуги составляет не более 10 дней со дня регистрации заявления;
- выдача специальных разрешений на перевозку тяжеловесных, крупногабаритных грузов категории 2 либо отказ в предоставлении муниципальной услуги составляет не более 20 дней со дня регистрации заявления.

Параметры автотранспортных средств категорий 1, 2 установлены «Инструкцией по перевозке крупногабаритных и тяжеловесных грузов автомобильным транспортом по дорогам Российской Федерации», утвержденной Минтрансом Российской Федерации от 27.05.1996 № 1146.

В случае если для осуществления перевозки тяжеловесных и (или) крупногабаритных грузов требуется оценка технического состояния автомобильных дорог, их укрепление или принятие специальных мер по обустройству автомобильных дорог, их участков, а также пересекающих автомобильную дорогу сооружений и инженерных коммуникаций, срок выдачи специального разрешения увеличивается на срок проведения указанных мероприятий.

В случае отсутствия возможности использования факсимильной связи, Портала и (или) единой системы межведомственного электронного взаимодействия срок выдачи специального разрешения увеличивается на срок доставки документов почтовым отправлением.

В случае необходимости экстренного пропуска крупногабаритных и (или) тяжеловесных грузов, направляемых для ликвидации последствий чрезвычайных ситуаций, крупных аварий и других подобных ситуаций, заявления о выдаче

Специального разрешения рассматриваются в оперативном порядке.

13. ООА СГО «Комитет ЖКХ и СЭТС» в случае принятия решения об отказе в выдаче специального разрешения по основаниям, указанным в подпунктах 1-5 пункта 24 настоящего Регламента, информирует Заявителя в письменной форме о принятом решении в течение 4 рабочих дней со дня регистрации соответствующего заявления.

14. Сроки, указанные в настоящем Регламенте, исчисляются со дня поступления в ООА СГО «Комитет ЖКХ и СЭТС» соответствующего заявления с прилагаемыми к нему документами, если иное не установлено настоящим Регламентом.

Подраздел 5. Перечень нормативных правовых актов, регулирующих отношения, возникающие в связи с предоставлением муниципальной услуги

15. Конституция Российской Федерации («Российская газета», 2009 г., 21 января, № 7);
  - Федеральный закон от 31.07.1998 г. № 145-ФЗ «Бюджетный кодекс Российской Федерации» («Собрание законодательства РФ», 03.08.1998 г., № 31, ст. 3823, «Российская газета», 98 г., № 153-154);
  - Федеральный закон от 05.08.2000 г. № 117-ФЗ «Налоговый кодекс Российской Федерации. Часть вторая» («Собрание законодательства РФ», 07.08.2000 г., № 32, ст. 3340, «Парламентская газета», 10.08.2000 г., № 151-152);
  - Федеральный закон от 10.12.1995 г. № 196-ФЗ «О безопасности дорожного движения» («Российская газета», 26.12.1995 г., № 245);
  - Федеральный закон от 02.05.2006 г. № 59-ФЗ «О порядке рассмотрения обращений граждан Российской Федерации» («Российская газета», 05.05.2006 г., № 95);
  - Федеральный закон от 27.07.2006 года № 152-ФЗ «О персональных данных» (в редакции Федеральных законов от 23.07.2013 № 205-ФЗ)
  - Федеральный закон от 08.11.2007 г. № 257-ФЗ «Об автомобильных дорогах и о дорожной деятельности в Российской Федерации и о внесении изменений в отдельные законодательные акты Российской Федерации» («Российская газета», 14.11.2007 г., № 254);
  - Федеральный закон от 27.07.2010 г. № 210-ФЗ «Об организации предоставления государственных и муниципальных услуг» («Российская газета», 30.07.2010 г., № 168, «Собрание законодательства РФ», 02.08.2010 г., № 31, ст. 4179);
  - Постановление Правительства Российской Федерации от 23.10.1993 г. № 1090 «О правилах дорожного движения» (Собрание актов Президента и Правительства Российской Федерации, 1993 г., № 47, ст. 4531);
  - Постановление Правительства Российской Федерации от 16.11.2009 г. № 934 «О возмещении вреда, причиняемого транспортными средствами, осуществляющими перевозки тяжеловесных грузов по автомобильным дорогам Российской Федерации» («Российская газета», 24.11.2009 г., № 222);
  - Постановление Правительства Российской Федерации от 16.08.2012 г. № 840 «О порядке подачи и рассмотрения жалоб на решения и действия (бездействие) федеральных органов исполнительной власти и их должностных лиц, федеральных государственных служащих, должностных лиц государственных внебюджетных



фондов Российской Федерации», («Российская газета», 22.08.2012 г., № 192, «Собрание законодательства РФ», 27.08.2012 г., № 35, ст. 4829);

- Приказ Министерства транспорта Российской Федерации от 24.07.2012 г. № 258 «Об утверждении Порядка выдачи специального разрешения на движение по автомобильным дорогам транспортного средства, осуществляющего перевозки тяжеловесных и (или) крупногабаритных грузов» («Российская газета», 16.11.2012 г., № 265);

- Инструкция по перевозке крупногабаритных и тяжеловесных грузов автомобильным транспортом по дорогам Российской Федерации, утвержденная Министерством транспорта Российской Федерации 27.05.1996 г. (Бюллетень нормативных актов федеральных органов исполнительной власти, 1996 г., № 6);

- Постановление Правительства Свердловской области от 15.03.2012 г. № 269-ПП «Об утверждении порядка осуществления временных ограничений или прекращения движения транспортных средств по автомобильным дорогам регионального и местного значения на территории Свердловской области» («Областная газета», 22.03.2012 г., № 115-116).

- Устав Сосвинского городского округа, утвержденный решением Серовской районной Думы от 18.05.2005 № 71 (Серовский рабочий) № 70, 05.07.2005)

#### Подраздел 6. Перечень документов, необходимых для предоставления муниципальной услуги

16. Для предоставления муниципальной услуги, предусмотренной настоящим Регламентом, необходимы следующие документы:

1) Заявление на получение специального разрешения по установленной форме (Приложение № 2 к Регламенту). К заявлению прилагаются:

а) копия документов транспортного средства (паспорт транспортного средства или свидетельство о регистрации транспортного средства), с использованием которого планируется перевозка тяжеловесных и (или) крупногабаритных грузов;

б) схема транспортного средства (автопоезда), с использованием которого планируется перевозка тяжеловесных и (или) крупногабаритных грузов, с изображением размещения такого груза согласно приложению № 3 к Регламенту. На схеме транспортного средства изображаются транспортное средство, планируемое к участию в перевозке, количество осей и колес на нем, взаимное расположение осей и колес, распределение нагрузки по осям и в случае неравномерного распределения нагрузки по длине оси - распределение на отдельные колеса;

в) сведения о технических требованиях к перевозке заявленного груза в транспортном положении;

г) в случае подачи заявления представителем владельца транспортного средства к заявлению также прилагается документ, подтверждающий полномочия представителя владельца транспортного средства.

2) Согласие заявителя на обработку его персональных данных (Приложение № 12 к Регламенту).

Заявитель принимает решение о предоставлении персональных данных и дает согласие на их обработку свободно, своей волей и в

своим интересе. Согласие на обработку персональных данных должно быть конкретным, информированным и сознательным. Согласие на обработку персональных данных может быть дано субъектом персональных данных или его представителем в любой позволяющей подтвердить факт его получения форме, если иное не установлено федеральным законом. В случае получения согласия на обработку персональных данных от представителя субъекта персональных данных полномочия данного представителя на дачу согласия от имени субъекта персональных данных подтверждаются специалистом.

В случаях, предусмотренных федеральными законами, универсальная электронная карта является документом, удостоверяющим личность гражданина, права застрахованного лица в системах обязательного страхования, иные права гражданина. В случаях, предусмотренных федеральными законами, постановлениями Правительства Российской Федерации, нормативными правовыми актами субъектов Российской Федерации, муниципальными правовыми актами, актами субъектов Российской Федерации, муниципальными правовыми актами, универсальная электронная карта является документом, удостоверяющим право гражданина на получение государственных и муниципальных услуг, а также иных услуг.

17. Заявление и документы, указанные в пункте 16 настоящего Регламента, представляются в ООА СГО «Комитет ЖКХ и СЭТС» заявителем лично, либо направляются заказным почтовым отправлением с объявленной ценностью при его пересылке, описью вложения и уведомлением о вручении, либо подаются с использованием федеральной государственной информационной системы «Единый портал государственных и муниципальных услуг (функций)» или региональной государственной информационной системы «Портал государственных и муниципальных услуг (функций) Свердловской области».

18. В случае подачи заявления и документов, указанных в пункте 16 настоящего Регламента, в электронной форме с использованием федеральной государственной информационной системы «Единый портал государственных и муниципальных услуг (функций)» или региональной государственной информационной системе «Портал государственных и муниципальных услуг (функций) Свердловской области» заявление и документы должны быть подписаны простой электронной подписью в соответствии с Федеральным законом от 06.04.2011 № 63-ФЗ «Об электронной подписи, Федеральным законом от 27.07.2010 № 210-ФЗ «Об организации предоставления государственных и муниципальных услуг», постановлением Правительства Российской Федерации от 25.01.2013 № 33 «Об использовании простой электронной подписи при оказании государственных и муниципальных услуг».

Допускается подача заявления с приложением документов, указанных в пункте 16 настоящего Регламента, путем направления их в ООА СГО «Комитет ЖКХ и СЭТС» посредством факсимильной связи с последующим предоставлением в ООА СГО «Комитет ЖКХ и СЭТС» оригинала заявления и документов.

19. Специалист ООА СГО «Комитет ЖКХ и СЭТС» принимает заявление с приложенными к нему документами и регистрирует его.

Документ, представляемый заявителем в целях предоставления муниципальной услуги, предусмотренной настоящим Регламентом, должен соответствовать следующим требованиям:



должен соответствовать требованиям, установленным законодательством Российской Федерации, и содержать информацию, необходимую для предоставления муниципальной услуги;

текст документа должен быть исполнен разборчиво, наименования юридических лиц и места их нахождения, фамилии, имена и отчества физических лиц и адреса их мест жительства указаны полностью;

документ не должен иметь подчисток, приписок, зачеркнутых слов, а также иных не оговоренных в нем исправлений;

документ не должен быть исполнен карандашом, а также иметь серьезные повреждения, не позволяющие истолковать однозначно его содержание;

документ на бумажном носителе должен представляться либо в двух экземплярах, один из которых является подлинником, представляемым для обозрения и подлежащий возврату заявителю, другой – копией документа, прилагаемой к заявлению, либо в виде нотариально удостоверенных копий документа; прилагаемый к заявлению документ, состоящий из двух и более листов, должен быть пронумерован и прошнурован;

документ, представляемый в электронной форме с использованием федеральной государственной информационной системы «Единый портал государственных и муниципальных услуг (функций)» или региональной информационной системе «Портал государственных и муниципальных услуг (функций) Свердловской области» должен быть подписан электронной подписью в соответствии с Федеральным законом от 06.04.2011 № 63 – ФЗ «Об электронной подписи», Федеральным законом от 27.07.2010 № 210-ФЗ «Об организации предоставления государственных и муниципальных услуг», постановлением Правительства Российской Федерации от 25.01.2013 № 33 «Об использовании простой электронной подписи при оказании государственных и муниципальных услуг».

Подраздел 7. Перечень документов, необходимых в соответствии с нормативными правовыми актами для предоставления муниципальной услуги, которые находятся в распоряжении государственных органов, органов местного самоуправления и иных органов, участвующих в предоставлении государственных и муниципальных услуг, и которые заявитель вправе предоставить

20. Документы, необходимые в соответствии с нормативными правовыми актами для предоставления муниципальной услуги, которые находятся в распоряжении государственных органов, органов местного самоуправления и иных организаций:

ООА СГО «Комитет ЖСХ и СЭТС» в отношении владельца транспортного средства получает информацию о государственной регистрации в качестве индивидуального предпринимателя или юридического лица, зарегистрированных на территории Российской Федерации, с использованием единой системы межведомственного электронного взаимодействия и (или) подключаемых к ней региональных систем межведомственного электронного взаимодействия по межведомственному запросу органа, исключая требование данных документов у заявителя, с условиями заключенного между многофункциональным центром и администрацией Сосвинского городского округа соглашения о взаимодействии.

Заявитель вправе представить указанную информацию в ООА СГО «Комитет ЖСХ и СЭТС» по собственной инициативе.

Подраздел 8. Запрет требовать от заявителя представления документов и информации или осуществления действий, представление или осуществление которых не предусмотрено нормативными правовыми актами, муниципальными нормативными правовыми актами, регулиющими отношения, возникающие в связи с предоставлением муниципальной услуги

21. При предоставлении муниципальной услуги, предусмотренной настоящим Регламентом, запрещается требовать от заявителя:

1) представления документов и информации или осуществления действий, представление или осуществление которых не предусмотрено нормативными правовыми актами, муниципальными нормативными правовыми актами, регулиющими отношения, возникающие в связи с предоставлением муниципальной услуги, в том числе настоящим Регламентом;

2) представление документов и информации, которые в соответствии с нормативными правовыми актами Российской Федерации, нормативными актами Свердловской области и муниципальными правовыми актами Сосвинского городского округа находятся в распоряжении органов, предоставляющих муниципальную услугу, иных органов местного самоуправления, государственных органов и (или) подведомственных органам местного самоуправления и государственным органам организаций, участвующих в предоставлении государственных или муниципальных услуг, за исключением документов, указанных в части 6 статьи 7 Федерального закона от 27.07.2010 № 210-ФЗ «Об организации предоставления государственных и муниципальных услуг».

Подраздел 9. Перечень оснований для отказа в приеме документов, необходимых для предоставления муниципальной услуги

22. Основания для отказа в приеме документов, необходимых для предоставления муниципальной услуги:

1) заявление подписано лицом, не имеющим полномочий на подписание данного заявления;

2) заявление не содержит сведений, установленных пунктом 8 Порядка выдачи специального разрешения на движение по автомобильным дорогам транспортного средства, осуществляющего перевозки тяжеловесных и (или) крупногабаритных грузов, утвержденного приказом Министерства транспорта Российской Федерации от 24.07.2012 № 258 «Об утверждении Порядка выдачи специального разрешения на движение по автомобильным дорогам транспортного средства, осуществляющего перевозки тяжеловесных и (или) крупногабаритных грузов»;

3) к заявлению не приложены документы, соответствующие требованиям пункта 16 Регламента.

После устранения оснований для отказа в приеме документов Заявитель вправе обратиться повторно для получения муниципальной услуги.

Подраздел 10. Перечень оснований для приостановления или отказа в предоставлении муниципальной услуги



Подраздел 8. Запрет требовать от заявителя представления документов и информации или осуществления действий, представление или осуществление которых не предусмотрено нормативными правовыми актами, муниципальными нормативными правовыми актами, регулирующими отношения, возникающие в связи с предоставлением муниципальной услуги

21. При предоставлении муниципальной услуги, предусмотренной настоящим Регламентом, запрещается требовать от заявителя:

- 1) представления документов и информации или осуществления действий, представление или осуществление которых не предусмотрено нормативными правовыми актами, муниципальными нормативными правовыми актами, регулирующими отношения, возникающие в связи с предоставлением муниципальной услуги, в том числе настоящим Регламентом;
- 2) представление документов и информации, которые в соответствии с нормативными правовыми актами Российской Федерации, нормативными актами Свердловской области и муниципальными правовыми актами Сосьвинского городского округа находятся в распоряжении органов, предоставляющих муниципальную услугу, иных органов местного самоуправления, государственных органов и (или) подведомственных органам местного самоуправления и государственных органов организаций, участвующих в предоставлении государственных или муниципальных услуг, за исключением документов, указанных в части 6 статьи 7 Федерального закона от 27.07.2010 № 210-ФЗ «Об организации предоставления государственных и муниципальных услуг».

Подраздел 9. Перечень оснований для отказа в приеме документов, необходимых для предоставления муниципальной услуги

22. Основания для отказа в приеме документов, необходимых для предоставления муниципальной услуги:

- 1) заявление подписано лицом, не имеющим полномочий на подписание данного заявления;
- 2) заявление не содержит сведений, установленных пунктом 8 Порядка выдачи специального разрешения на движение по автомобильным дорогам транспортного средства, осуществляющего перевозки тяжеловесных и (или) крупногабаритных грузов, утвержденного приказом Министерства транспорта Российской Федерации от 24.07.2012 № 258 «Об утверждении Порядка выдачи специального разрешения на движение по автомобильным дорогам транспортного средства, осуществляющего перевозки тяжеловесных и (или) крупногабаритных грузов»;
- 3) к заявлению не приложены документы, соответствующие требованиям пункта 16 Регламента.

После устранения оснований для отказа в приеме документов Заявитель вправе обратиться повторно для получения муниципальной услуги.

Подраздел 10. Перечень оснований для приостановления или отказа в предоставлении муниципальной услуги



23. Основаниями для приостановления предоставления муниципальной услуги, предусмотренной настоящим Регламентом, являются нарушения владельцами автомобильных дорог или согласующими организациями установленных сроков согласования.

В случае нарушения владельцами автомобильных дорог или согласующими организациями установленных сроков согласования ООА СГО «Комитет ЖКХ и СЭТС» приостанавливает оформление специального разрешения до получения ответа с предоставлением заявителю информации о причинах приостановления.

24. ООА СГО «Комитет ЖКХ и СЭТС» отказывает в предоставлении муниципальной услуги, предусмотренной настоящим Регламентом в случаях, если:

1) не вправе согласно Порядку выдачи специального разрешения выдавать специальные разрешения по заявленному маршруту;

2) сведения, предоставленные в заявлении и документах, не соответствуют техническим характеристикам транспортного средства и груза, а также технической возможности осуществления заявленной перевозки тяжеловесных и (или) крупногабаритных грузов;

3) заявление подписано лицом, не имеющим полномочий на подписание данного заявления;

4) заявление не содержит сведений, установленных пунктом 8 Порядка выдачи специального разрешения на движение по автомобильным дорогам транспортного средства, осуществляющего перевозки тяжеловесных и (или) крупногабаритных грузов, утверждённого приказом Министерства транспорта Российской Федерации от 24.07.2012 № 258 «Об утверждении Порядка выдачи специального разрешения на движение по автомобильным дорогам транспортного средства, осуществляющего перевозки тяжеловесных и (или) крупногабаритных грузов»;

5) к заявлению не приложены документы, соответствующие требованиям пункта 16 Порядка выдачи специального разрешения;

6) установленные требования о перевозке делимого груза не соблюдены;

7) при согласовании маршрута установлена невозможность осуществления перевозки по заявленному маршруту транспортным средством с заявленными техническими характеристиками в связи с техническим состоянием автомобильной дороги, искусственного сооружения или инженерных коммуникаций, а также по требованиям безопасности дорожного движения;

8) отсутствует согласие заявителя на:

а) проведение оценки технического состояния автомобильной дороги

б) принятие специальных мер по обустройству пересекающих автомобильную дорогу сооружений и инженерных коммуникаций, определенных согласно проведенной оценке технического состояния автомобильной дороги и в установленных законодательством случаях;

в) укрепление автомобильных дорог или принятие специальных мер по обустройству автомобильных дорог или их участков, определенных согласно проведенной оценке технического состояния автомобильной дороги и в установленных законодательством случаях.

9) заявитель не произвел оплату оценки технического состояния автомобильных дорог, их укрепления в случае, если такие работы были проведены по согласованию с заявителем;

10) заявитель не произвел оплату принятия специальных мер по обустройству

автомобильных дорог, их участков, а также пересекающих автомобильную дорогу сооружений и инженерных коммуникаций, если такие работы были проведены по согласованию с заявителем;

11) заявитель не внес плату в счет возмещения вреда, причиняемого автомобильным дорогам транспортным средством, осуществляющим перевозку тяжеловесных грузов;

12) заявитель не произвел оплату государственной пошлины за выдачу специального разрешения;

13) отсутствует оригинал заявления и схемы автопоезда на момент выдачи специального разрешения, заверенных регистрационных документов транспортного средства, если заявление и документы направлялись в уполномоченный орган с использованием факсимильной связи.

После устранения оснований для отказа в предоставлении муниципальной услуги Заявитель вправе обратиться повторно для получения муниципальной услуги.

25. Отказ в предоставлении муниципальной услуги по основаниям, предусмотренным пунктом 24 настоящего Регламента, не препятствует повторной подаче документов при устранении выявленного несоответствия.

Подраздел 11. Перечень услуг, которые являются необходимыми и обязательными для предоставления муниципальной услуги, в том числе сведения о документе (документах), выдаваемом (выдаваемых) организациями, участвующими в предоставлении муниципальной услуги

26. Услуги, которые являются необходимыми и обязательными для предоставления муниципальной услуги, в том числе сведения о документе (документах), выдаваемом (выдаваемых) организациями, участвующими в предоставлении муниципальной услуги, не предусмотрены.

Подраздел 12. Порядок, размер и основания взимания государственной пошлины или иной платы, взимаемой за предоставление муниципальной услуги

27. Получение специального разрешения Заявителем производится в ООА СГО «Комитет ЖКХ и СЭТС» после получения документа, подтверждающего уплату Заявителем государственной пошлины за выдачу специального разрешения, платежей за возмещение вреда автомобильным дорогам, причиняемого транспортными средствами, осуществляющими перевозки тяжеловесных грузов, или принятия специальных мер по обустройству автомобильных дорог или их участков.

28. В соответствии с подпунктом 111 пункта 1 статьи 333.33 части второй Налогового кодекса Российской Федерации за выдачу специального разрешения на движение по автомобильной дороге транспортного средства, осуществляющего перевозки тяжеловесных и (или) крупногабаритных грузов уплачивается государственная пошлина в размере 1000 рублей (образец заполнения расчетных документов на оплату государственной пошлины за выдачу специального разрешения представлен в Приложении № 4 к настоящему Регламенту).

29. Заявителем производится оплата в счёт возмещения вреда, причиняемого транспортными средствами, осуществляющими перевозки тяжеловесных грузов, а



также, при необходимости, оплата расходов на осуществление оценки технического состояния автомобильных дорог, их укрепление, в случае, если такие работы были проведены по согласованию с заявителем, оплата принятия специальных мер по обустройству автомобильных дорог и пересекающих их сооружений и инженерных коммуникаций в пределах согласованного маршрута.

Размер вреда, причиняемого транспортными средствами, осуществляющими перевозки тяжеловесных грузов, рассчитывается в соответствии с постановлением Правительства Свердловской области от 09.03.2010 № 361-ПП «О размере вреда, причиняемого транспортными средствами, осуществляющими перевозки тяжеловесных грузов по автомобильным дорогам общего пользования регионального значения Свердловской области».

30. Оплата расходов на осуществление оценки технического состояния автомобильных дорог, их укрепление, оплата принятия специальных мер по обустройству автомобильных дорог и пересекающих их сооружений и инженерных коммуникаций в пределах согласованного маршрута осуществляется в соответствии с расчётами, представленными владельцами автомобильных дорог и владельцами сооружений и инженерных коммуникаций.

Подраздел 13. Срок ожидания в очереди при подаче запроса о предоставлении муниципальной услуги и при получении результата предоставления услуги

31. Максимальное время ожидания в очереди при подаче заявления и получении документов заявителями не должно превышать 15 минут. Максимальное время ожидания при подаче документов по предварительной записи не должно превышать 5 минут от назначенного времени, на которое осуществлена запись.

32. Срок ожидания заявителем в очереди при получении результата предоставления муниципальной услуги, предусмотренной настоящим Регламентом, не должен превышать 15 минут.

Подраздел 14. Срок и порядок регистрации запроса заявителя о предоставлении муниципальной услуги

33. ООА СГО «Комитет ЖКХ и СЭТС» проверяет правильность заполнения полученного от Заявителя заявления, наличие документов и сведений, указанных в пункте 16 настоящего Регламента, и в течение одного рабочего дня регистрирует его в Журнале регистрации заявлений (Приложение № 5 к Регламенту).

Подраздел 15. Требования к помещениям, в которых предоставляется муниципальная услуга

34. Здание, в котором осуществляется прием заявителей, оборудовано входом, обеспечивающим свободный доступ заявителей в здание, средствами пожаротушения и располагается с учетом пешеходной доступности от остановок общественного транспорта.

35. На территории, прилегающей к зданию, в котором осуществляется прием заявителей, имеются места, предназначенные для парковки автомобилей

36. Помещения, выделенные для предоставления муниципальной услуги, должны соответствовать требованиям пожарной безопасности, санитарным нормам

и обеспечиваться охраной правопорядка.

37. В помещении размещается информационный стенд, на котором размещается следующая информация:

- а) текст Регламента;
- б) блок - схема, наглядно отображающие последовательность прохождения всех административных процедур при предоставлении муниципальной услуги (Приложения № 7 к Регламенту);
- в) перечень документов, необходимых для предоставления муниципальной услуги;
- г) формы и образцы документов, необходимых для предоставления муниципальной услуги;
- д) информация о номере кабинета, где осуществляется прием Заявителей; фамилия, имя, отчество и должность специалистов, осуществляющих предоставление муниципальной услуги;
- е) сведения о месте нахождения, справочных телефонных номерах и графике работы ООА СГО «Комитет ЖКХ и СЭТС», адрес сайта администрации Сосьвинского городского округа.

38. Места для проведения личного приема граждан оборудованы стульями, столами.

Подраздел 16. Показатели доступности и качества муниципальной услуги

39. Показателями доступности и качества предоставления муниципальной услуги, предусмотренной настоящим Регламентом, являются:

- 1) соблюдение стандарта предоставления муниципальной услуги;
- 2) отсутствие обращений (жалоб) заявителей, обусловленных проблемами при получении ими конечного результата муниципальной услуги (в том числе обращений (жалоб) заявителей в связи с нарушением порядка предоставления муниципальной услуги);
- 3) объем финансовых затрат заявителя при получении им конечного результата муниципальной услуги;
- 4) объем затрат времени заявителя при получении им конечного результата муниципальной услуги.

40. В случае включения муниципальной услуги, предусмотренной настоящим Регламентом, в перечень муниципальных услуг, подлежащих мониторингу качества предоставления, мониторинг качества предоставления указанной муниципальной услуги проводится в порядке, установленном постановлением администрации.

Подраздел 17. Иные требования к предоставлению муниципальной услуги

41. Муниципальная услуга, предусмотренная настоящим Регламентом, может предоставляться в электронной форме с использованием федеральной государственной информационной системы «Единый портал государственных и муниципальных услуг (функций)» и в региональной государственной информационной системе «Портал государственных и муниципальных услуг (функций) Свердловской области».



42. В случае, если заявление о предоставлении муниципальной услуги подается в форме электронного документа, прилагаемые к заявлению документы могут быть также поданы в форме электронных документов. Заявление, подаваемое в форме электронного документа, и прилагаемые к нему документы, подаваемые в форме электронных документов, подписываются простой электронной подписью в соответствии с Федеральным законом от 06.04.2011 № 63-ФЗ «Об электронной подписи», Федеральным законом от 27.07.2010 № 210-ФЗ «Об организации предоставления государственных и муниципальных услуг», постановлением Правительства Российской Федерации от 25.01.2013 № 33 «Об использовании простой электронной подписи при оказании государственных и муниципальных услуг».

43. Муниципальная услуга, предусмотренная настоящим Регламентом, может быть получена заявителем в многофункциональном центре предоставления государственных и муниципальных услуг (далее – многофункциональный центр).

44. Предоставление муниципальной услуги, предусмотренной настоящим Регламентом, может осуществляться в многофункциональном центре при соблюдении одновременно следующих условий:

1) муниципальная услуга включена в перечень муниципальных услуг, предоставление которых осуществляется в многофункциональных центрах предоставления государственных и муниципальных услуг, утвержденный постановлением администрации Сосвинского городского округа; 2) между многофункциональным центром и администрацией Сосвинского городского округа заключено соглашение о взаимодействии с учетом требований, установленных Правительством Российской Федерации от 7 мая 2014 г. № 412 «Об утверждении Правил организации деятельности многофункциональных центров предоставления государственных и муниципальных услуг».

45. Организация деятельности многофункциональных центров осуществляется на основании правил, утверждаемых Правительством Российской Федерации от 7 мая 2014 г. № 412 «Об утверждении Правил организации деятельности многофункциональных центров предоставления государственных и муниципальных услуг».

46. Документы, необходимые для получения муниципальной услуги, предусмотренной настоящим Регламентом, представляются заявителем в многофункциональный центр (филиал многофункционального центра) по месту его нахождения в соответствии с условиями заключенного между многофункциональным центром и администрацией соглашения о взаимодействии.

Раздел III. Состав, последовательность и сроки выполнения административных процедур, требования к порядку их выполнения, в том числе особенности выполнения административных процедур в электронной форме

Подраздел 1. Состав и последовательность выполнения административных процедур при предоставлении муниципальной услуги

47. Предоставление муниципальной услуги ООА СГО «Комитет ЖКХ и СЭТС» включает в себя следующие административные процедуры:

1) приём представленных Заявителем заявления и прилагаемых документов, проверка правильности заполнения, наличия документов и сведений, указанных в

пункте 16 настоящего Регламента, направление запроса о государственной регистрации Заявителя с использованием системы межведомственного электронного взаимодействия и регистрация документов Заявителя;

2) направление Заявок на согласование маршрутов перевозки тяжёловесных и (или) крупногабаритных грузов владельцам автомобильных дорог, по дорогам которых проходит данный маршрут, часть маршрута (далее – Заявок), расчет размера вреда, причиняемого автомобильным дорогам, оформление специального разрешения на разрешение или Извещения об отказе в выдаче специального разрешения на движение по автомобильным дорогам транспортного средства, осуществляющего перевозки тяжёловесных и (или) крупногабаритных грузов (далее – Извещение об отказе в выдаче специального разрешения);

3) согласование маршрута транспортного средства, осуществляющего перевозки тяжёловесных и (или) крупногабаритных грузов с ГИБДД ММО МВД России «Серовский» (в случае необходимости согласования);

4) выдача Заявителю специального разрешения.

Блок-схема предоставления муниципальной услуги приводится в Приложении № 7 к настоящему Регламенту.

Подраздел 2. Прием, рассмотрение заявления и прилагаемых к нему обосновывающих документов

48. Основанием для начала административной процедуры является получение от Заявителя документов специалистом ООА СГО «Комитет ЖКХ и СЭТС»:

1) при личном обращении Заявителя или его представителя;

2) поступивших по почте, электронной почте или факсу.

49. При получении документов специалистом ООА СГО «Комитет ЖКХ и СЭТС» проводится проверка правильности заполнения заявления, наличия документов и сведений, указанных в пункте 16 настоящего Регламента и регистрация их в Журнале регистрации заявлений (Приложение № 5).

50. Допускается подача заявления с приложением документов, указанных в пункте 16 настоящего Регламента, путем направления их посредством факсимильной связи с последующим представлением оригиналов заявления и схемы транспортного средства, заверенных копий документов и материалов, указанных в подпункте 1 пункта 16 Регламента, или с использованием федеральной государственной информационной системы «Единый портал государственных и муниципальных услуг (функций)» или региональной информационной системе «Портал государственных и муниципальных услуг (функций) Свердловской области» Заявление, подаваемое в форме электронного документа, и прилагаемые к нему документы, подаваемые в форме электронного документа, подписываются простой электронной подписью в соответствии с Федеральным законом от 06.04.2011 № 63-ФЗ «Об электронной подписи», Федеральным законом от 27.07.2010 № 210-ФЗ «Об организации предоставления государственных и муниципальных услуг», постановлением Правительства Российской Федерации от 25.01.2013 № 33 «Об использовании простой электронной подписи при оказании государственных и муниципальных услуг».

В Заявлении заявитель может указать просьбу о направлении ему копии описи с отметкой о дате приема Заявления и прилагаемых к нему документов в форме электронного документа, подписанного электронной подписью.



51. ООО СГО «Комитет ЖКХ и СЭТС» в отношении владельца транспортного средства может направить запрос на получение информации о государственной регистрации в качестве индивидуального предпринимателя или юридического лица, зарегистрированных на территории Российской Федерации.

Заявитель вправе представить указанную информацию в ООО СГО «Комитет ЖКХ и СЭТС» по собственной инициативе.

По обращению заявителя специалист ООО СГО «Комитет ЖКХ и СЭТС» предоставляет ему сведения о дате поступления заявления и его регистрационном номере.

В случае подачи заявления с использованием федеральной государственной информационной системы «Единый портал государственных и муниципальных услуг (функций)» или региональной информационной системе «Портал государственных и муниципальных услуг (функций) Свердловской области» информирование заявителя о его регистрационном номере происходит через личный кабинет заявителя.

52. Ответственным за выполнение административной процедуры является специалист ООО СГО «Комитет ЖКХ и СЭТС», ответственный за получение документов, указанных в пункте 16 настоящего Регламента от Заявителя, по почте, факсу, либо электронной почте.

Регистрация Заявлений осуществляется в соответствии с пунктом 33 настоящего Регламента.

53. Срок выполнения административной процедуры составляет один рабочий день со дня предоставления Заявления в администрацию ООО СГО «Комитет ЖКХ и СЭТС».

ООО СГО «Комитет ЖКХ и СЭТС» отказывает в регистрации заявления по основаниям, указанным в пункте 24 настоящего Регламента.

54. Результатом административной процедуры является регистрация заявления Заявителя в Журнале регистрации заявлений или возврат документов Заявителю по основаниям, указанным в пункте 24 настоящего Регламента.

Подраздел 3. Расчет размера вреда, причиняемого автомобильным дорогам местного значения, оформление специального разрешения или извещения об откате в выдаче специального разрешения.

55. Основанием для начала административной процедуры является регистрация Заявления.

56. Ответственным за выполнение административной процедуры является специалист ООО СГО «Комитет ЖКХ и СЭТС», ответственный за направление Заявок (Приложение № 8 к Регламенту) Владельцам автомобильных дорог и обработку полученных согласований от Владельцев автомобильных дорог, расчёт размера вреда.

57. Специалист ООО СГО «Комитет ЖКХ и СЭТС», ответственный за рассмотрение поступивших документов и оформление Заявок при рассмотрении представленных документов в течение четырех рабочих дней со дня регистрации заявления проверяет:

1) наличие полномочий на выдачу специального разрешения по заявленному маршруту;

2) сведения, предоставленные в заявлении и документах, на соответствие технических характеристик транспортного средства и груза, а также технической возможности осуществления заявленной перевозки тяжеловесных и (или) крупногабаритных грузов;

3) соблюдение требований о перевозке делимого груза;

4) устанавливает путь следования по заявленному маршруту;

5) определяет владельцев автомобильных дорог по пути следования заявленного маршрута;

6) направляет в адрес владельцев автомобильных дорог, по дорогам которых проходит данный маршрут, часть маршрута, Заявку.

В заявке указываются: наименование органа, направившего заявку, исходящий номер и дата заявки, вид перевозки; маршрут движения (участок маршрута); наименование и адрес владельца транспортного средства; государственный регистрационный знак транспортного средства; предполагаемый срок и количество поездок; характеристика груза (наименование, габариты, масса); параметры транспортного средства (автопоезда) (расстояние между осями, нагрузки на оси, количество осей, масса транспортного средства (автопоезда) без груза/с грузом, габариты транспортного средства (автопоезда)); необходимость автомобиля прикрытия (сопровождения), предполагаемая скорость движения, подпись уполномоченного специалиста ООО СГО «Комитет ЖКХ и СЭТС» (в случае направления заявки на бумажном носителе).

58. администрация Сосвинского городского округа:

1) как владелец автомобильных дорог местного значения:

а) определяет возможность осуществления перевозки тяжеловесных и (или) крупногабаритных грузов по заявленному маршруту по дорогам (участкам дорог) местного значения, исходя из грузоподъемности и габаритов искусственных и иных инженерных сооружений, несущей способности дорожных одежд на автомобильных дорогах местного значения по заявленному маршруту с использованием методов, установленных действующими нормами, на основании сведений автоматизированных баз данных о состоянии дорог и искусственных сооружений, а также материалов оценки технического состояния автомобильных дорог, дополнительных обследований искусственных сооружений.

Определение возможности осуществления перевозки тяжеловесных и (или) крупногабаритных грузов по заявленному маршруту по дорогам (участкам дорог) местного значения проводится в течение четырех рабочих дней с даты регистрации заявки;

б) в случае, если для осуществления перевозки тяжеловесных и (или) крупногабаритных грузов требуется принятие специальных мер по обустройству пересекающих автомобильную дорогу местного значения сооружений и инженерных коммуникаций, специалист ООО СГО «Комитет ЖКХ и СЭТС» направляет в течение одного рабочего дня со дня начала рассмотрения возможности осуществления перевозки тяжеловесных и (или) крупногабаритных грузов осуществляющую заявку владельцам данных сооружений и инженерных коммуникаций;

2) при получении от владельцев пересекающих автомобильную дорогу сооружений и инженерных коммуникаций информации о предполагаемом размере



расходов на принятие указанных мер и условиях их проведения, в течение одного рабочего дня информирует об этом Заявителя (в случае подачи заявления с использованием федеральной государственной информационной системы «Единый портал государственных и муниципальных услуг (функций)» или региональной информационной системе «Портал государственных и муниципальных услуг (функций) Свердловской области») информирование заявителя о принятом решении происходит через личный кабинет заявителя;

3) при получении согласия от Заявителя направляет такое согласие владельцу пересекающих автомобильную дорогу сооружений и инженерных коммуникаций.

4) в случае, если маршрут транспортного средства, осуществляющего перевозку тяжелых и (или) крупногабаритных грузов, проходит через железнодорожные переезды, расположенные в местах пересечения автомобильных дорог местного значения с железнодорожными путями, в течение одного рабочего дня со дня начала рассмотрения возможности осуществления перевозки тяжелых и (или) крупногабаритных грузов направляет соответствующую заявку на согласование маршрута владельцам инфраструктуры железнодорожного транспорта, в ведении которых находятся такие железнодорожные переезды, если:

а) ширина транспортного средства с грузом или без груза составляет 5 м и более и высота от поверхности дороги 4,5 м и более;

б) длина транспортного средства с одним прицепом превышает 22 м или автопоезд имеет два и более прицепа;

в) скорость движения транспортного средства менее 8 км/ч;

5) при поступлении информации от владельцев автомобильных дорог о необходимости проведения оценки технического состояния автомобильных дорог или их участков, в том числе в случае, когда масса транспортного средства (автопоезда) с грузом или без превышает фактическую грузоподъемность искусственных дорожных сооружений, расположенных по маршруту транспортного средства, осуществляющего перевозку тяжеловесного груза, и предполагаемых расходах на осуществление указанной оценки, в течение двух рабочих дней с даты получения от владельца автомобильной дороги информации о необходимости и условиях проведения оценки технического состояния автомобильных дорог или их участков и предполагаемых расходах на осуществление указанной оценки уведомляет об этом заявителя.

6) в случае получения отказа заявителя (отсутствия согласия заявителя в течение пяти дней) от проведения оценки технического состояния автомобильных дорог или их участков и на оплату расходов, ООО СГО «Комитет ЖКХ и СЭТС» оформляет и направляет Заявителю Извещение об отказе в оформлении специального разрешения;

7) срок проведения оценки технического состояния автомобильных дорог и (или) их участков не должен превышать 30 рабочих дней;

8) по результатам оценки технического состояния автомобильных дорог или их участков определяется возможность осуществления перевозки тяжелых и (или) крупногабаритных грузов по заявленному маршруту, условия такой перевозки, а также необходимость укрепления автомобильных дорог или принятия специальных мер по обустройству автомобильных дорог или их участков и расходы на проведение указанных мероприятий;

10) при поступлении информации о результатах оценки технического состояния автомобильных дорог или их участков от владельцев автомобильных

дорог ООО СГО «Комитет ЖКХ и СЭТС» в течение трех рабочих дней со дня получения ответов от владельцев автомобильных дорог информирует об этом Заявителя;

11) При получении согласия Заявителя на проведение укрепления автомобильных дорог или принятие специальных мер по обустройству автомобильных дорог или их участков, ООО СГО «Комитет ЖКХ и СЭТС» направляет данное согласие владельцам автомобильных дорог.

12) в случае получения отказа заявителя (отсутствия согласия заявителя в течение пяти рабочих дней) от проведения укрепления автомобильных дорог или принятия специальных мер по обустройству автомобильных дорог или их участков администрация принимает решение об отказе в оформлении Специального разрешения, о чем сообщает Заявителю;

13) сроки и условия проведения укрепления автомобильных дорог и (или) принятия специальных мер по обустройству автомобильных дорог или их участков определяются в зависимости от объема выполняемых работ владельцами автомобильных дорог и пересекающих автомобильную дорогу сооружений и инженерных коммуникаций;

14) ООО СГО «Комитет ЖКХ и СЭТС», после проведения владельцами автомобильных дорог оценки технического состояния автомобильных дорог или их участков и (или) укрепления автомобильных дорог или принятия специальных мер по обустройству автомобильных дорог или их участков и получения расчета платы в счет возмещения вреда, причиняемого автомобильным дорогам транспортным средством, осуществляющим перевозку тяжеловесного груза, направляет указанный расчёт платы в адрес Заявителя.

В случае если характеристики автомобильных дорог или пересекающих автомобильную дорогу сооружений и инженерных коммуникаций не позволяют осуществить перевозку тяжеловесных и (или) крупногабаритных грузов по указанному в заявлении маршруту, администрация, при получении информации от владельцев автомобильных дорог, направляет Заявителю Извещение об отказе в выдаче специального разрешения;

15) ООО СГО «Комитет ЖКХ и СЭТС», после получения необходимых документов, в соответствии с пунктом 16 Порядка выдачи специального разрешения, согласований:

а) производит расчет размера вреда, причиняемого транспортным средством, осуществляющим перевозку тяжеловесных грузов по автомобильным дорогам;

б) оформляет, подписывает и направляет Заявителю извещение на оплату возмещения вреда, причиняемого транспортным средством, осуществляющим перевозку тяжеловесных и (или) крупногабаритных грузов по автомобильным дорогам, с учётом расчётов платы в счёт возмещения вреда автомобильным дорогам, полученных от владельцев автомобильных дорог по заявленному маршруту (Приложение № 9 к настоящему Регламенту);

в) оформляет проект специального разрешения;

16) при наличии оснований для отказа в предоставлении муниципальной услуги, указанных в подпунктах 1-11 пункта 24 настоящего Регламента, специалист ООО СГО «Комитет ЖКХ и СЭТС» оформляет проект мотивированного извещения об отказе в выдаче специального разрешения (далее – извещение об отказе).

59. Срок выполнения административной процедуры:

1) рассмотрение специалистом ООО СГО «Комитет ЖКХ и СЭТС»



представленных Заявителем документов производится в течении четырех рабочих дней со дня регистрации Заявления;

2) направление заявок на согласование маршрутов транспортных средств, осуществляющих перевозки тяжеловесных и (или) крупногабаритных грузов, владельцам автомобильных дорог производится в течение четырех рабочих дней со дня регистрации Заявления;

3) рассмотрение и направление владельцами автомобильных дорог согласований (в случае отсутствия необходимости оценки технического состояния автомобильных дорог, их укрепления или принятия специальных мер по обустройству автомобильных дорог, их участков, а также пересекающих автомобильную дорогу сооружений и инженерных коммуникаций) производится в течение четырех рабочих дней.

В соответствии с законодательством Российской Федерации согласование маршрута транспортного средства осуществляется путем предоставления документа о согласовании, в том числе посредством факсимильной связи или путем применения единой системы межведомственного электронного взаимодействия с использованием электронно-цифровой подписи или ведомственных информационных систем с последующим хранением оригиналов документов в случае отсутствия механизма удостоверения электронно-цифровой подписи;

4) оформление специального разрешения (Приложение № 10 к настоящему Регламенту) или извещения об отказе (Приложение № 11 к настоящему Регламенту) составляет один рабочий день со дня поступления в ООА СГО «Комитет ЖКХ и СЭТС» согласований такого маршрута от всех владельцев автомобильных дорог или отказа в его согласовании.

60. Результатом административной процедуры является оформление специального разрешения или извещения об отказе.

Специальное разрешение оформляется на бланке, изготовленном в соответствии с требованиями, указанными в пункте 5 Порядка выдачи специального разрешения, в одном экземпляре, с указанием порядкового номера и даты оформления.

Подписанное главой администрации Сосвинского городского округа специальное разрешение, в случае отсутствия необходимости согласования с ГИБДД ММО МВД России «Серовский», регистрируется специалистом ООА СГО «Комитет ЖКХ и СЭТС» в Журнале выданных специальных разрешений (Приложение № 6 к настоящему Регламенту) и выдается под роспись Заявителю.

Выдача Заявителю специального разрешения осуществляется после оплаты Заявителем государственной пошлины за выдачу специального разрешения, платежей за возмещение вреда, причиняемого транспортным средством, осуществляющим перевозку тяжеловесных грузов, автомобильным дорогам, а также расходов на укрепление автомобильных дорог или принятия специальных мер по обустройству автомобильных дорог или их участков при наличии оригинала заявления и схемы транспортного средства, также заверенных копий документов, указанных в подпункте 1 пункта 16 настоящего Регламента, в случае подачи заявления в адрес уполномоченного органа посредством факсимильной связи.

61. Извещение об отказе в выдаче специального разрешения оформляется на бланке администрации.

Извещение об отказе должно содержать основания, по которым запрашиваемое специальное разрешение не может быть предоставлено,

регистрационный номер и дату подписания.

В случае принятия решения об отказе в выдаче специального разрешения по основаниям, указанным в подпунктах 12 и 13 пункта 24 настоящего Регламента, ООА СГО «Комитет ЖКХ и СЭТС» информирует Заявителя путём направления извещения об отказе в выдаче специального разрешения в течение одного рабочего дня с момента подписания извещения в письменной форме почтой, по электронной почте или посредством факсимильной связи с направлением оригинала почтой.

Подраздел 4. Согласование маршрута транспортного средства, осуществляющего перевозки тяжеловесных и (или) крупногабаритных грузов

62. Основанием для начала административной процедуры является подписание главой администрации Сосвинского городского округа (уполномоченным главой администрации должностным лицом) специального разрешения.

63. Ответственным за выполнение административной процедуры и направление Специальных разрешений на согласование в ГИБДД ММО МВД России «Серовский», регистрацию согласованного специального разрешения в Журнале выданных специальных разрешений является специалист ООА СГО «Комитет ЖКХ и СЭТС»;

64. Согласование маршрута транспортного средства, осуществляющего перевозки крупногабаритных грузов, осуществляется специалистом ООА СГО «Комитет ЖКХ и СЭТС» с ГИБДД ММО МВД России «Серовский» путём направления заявки на согласование маршрута транспортного средства, осуществляющего перевозки тяжеловесных и (или) крупногабаритных грузов, которая состоит из оформленного специального разрешения с приложением копий документов, указанных в подпунктах 1 - 3 пункта 16 настоящего Регламента, и копий согласований маршрута транспортного средства.

Согласование с ГИБДД ММО МВД России «Серовский» проводится также в случаях, если для движения транспортного средства, осуществляющего перевозки тяжеловесных грузов, требуется: укрепление отдельных участков автомобильных дорог; принятие специальных мер по обустройству автомобильных дорог и пересекающих их сооружений и инженерных коммуникаций в пределах маршрута транспортного средства; изменение организации дорожного движения по маршруту движения транспортного средства, осуществляющего перевозки тяжеловесных и (или) крупногабаритных грузов; введение ограничений в отношении движения других транспортных средств по требованиям обеспечения безопасности дорожного движения.

65. ООА СГО «Комитет ЖКХ и СЭТС», в день получения согласованных специальных разрешений, регистрирует их в Журнале выданных Специальных разрешений.

66. Срок выполнения административной процедуры составляет пять рабочих дней со дня направления заявки в ГИБДД ММО МВД России «Серовский». Результатом административной процедуры является регистрация специального разрешения в Журнале выданных специальных разрешений.



67. Основание для начала административной процедуры является получение специалистом ООА СГО «Комитет ЖКХ и СЭТС» согласованного специального разрешения в ГИБДД ММО МВД России «Серовский».

68. Ответственным за выполнение административной процедуры является специалист ООА СГО «Комитет ЖКХ и СЭТС», ответственный за выдачу специального разрешения Заявителю.

69. Выдача Заявителю специального разрешения осуществляется после оплаты Заявителем государственной пошлины за выдачу специального разрешения, платежей за возмещение вреда, причиняемого транспортным средством, осуществляющим перевозку тяжелых грузов, автомобильным дорогам, а также расходов на укрепление автомобильных дорог или принятия специальных мер по обустройству автомобильных дорог или их участков при наличии оригинала заявления и схемы транспортного средства, также заверенных копий документов, указанных в подпункте 1 пункта 16 настоящего Регламента, в случае подачи заявления в адрес уполномоченного органа посредством факсимильной связи.

70. По письменному обращению заявителя в течение одного рабочего дня до выдачи специального разрешения в случае, если не требуется согласование маршрута транспортного средства с ГИБДД ММО МВД России «Серовский» допускается замена указанного в заявлении на получение специального разрешения транспортного средства на аналогичное по своим техническим характеристикам, весовым и габаритным параметрам при условии предоставления подтверждающих относительность весовых и габаритных параметров документов (копия паспорта транспортного средства или свидетельства о регистрации).

71. При отказе Заявителю в получении специального разрешения по требованию Заявителя возвращаются все представленные им документы. В случае неостребованности документов материалы хранятся в ООА СГО «Комитет ЖКХ и СЭТС». Срок возврата представленных документов – 3 рабочих дня с момента поступления заявления о возврате.

Отказ в выдаче специального разрешения может быть оспорен Заявителем, в досудебном и судебном порядке.

Специальное разрешение вручается Заявителю после представления им копии документа, подтверждающего уплату государственной пошлины за выдачу специального разрешения.

#### Раздел IV. Формы контроля за исполнением административного регламента

72. Контроль за исполнением настоящего Регламента осуществляется председателем ООА СГО «Комитет ЖКХ и СЭТС» посредством проведения проверок полноты и качества предоставления муниципальной услуги по конкретным обращениям граждан.

73. Текущий контроль за соблюдением последовательности действий, определенных процедурами по исполнению муниципальной услуги, и принятием решений специалиста, осуществляется председателем ООА СГО «Комитет ЖКХ и СЭТС», ответственного за предоставление муниципальной услуги (далее - контролирующие должностные лица).

74. Текущий контроль надлежащего исполнения служебных обязанностей при предоставлении муниципальной услуги, предусмотренной настоящим Регламентом

(далее - текущий контроль), осуществляется председателем ООА СГО «Комитет ЖКХ и СЭТС» или лицом, исполняющим его обязанности.

Текущий контроль осуществляется путем проведения председателем ООА СГО «Комитет ЖКХ и СЭТС» проверок исполнения специалистом положений настоящего Регламента, нормативных правовых актов Российской Федерации и (или) Свердловской области.

75. Периодичность осуществления текущего контроля устанавливается председателем ООА СГО «Комитет ЖКХ и СЭТС» или лицом, исполняющим его обязанности.

76. Проверки могут быть плановыми и внеплановыми. Плановые проверки полноты и качества предоставления муниципальной услуги проводятся один раз в год.

Внеплановые проверки проводятся в случае поступления жалоб, обращений на решения, действия (бездействия) специалиста ООА СГО «Комитет ЖКХ и СЭТС».

77. При осуществлении мероприятий по контролю могут рассматриваться все вопросы, связанные с предоставлением муниципальной услуги, предусмотренной настоящим Регламентом (комплексные проверки), или отдельные вопросы (тематические проверки).

Срок проведения проверки - не более 30 дней.

78. Результаты проверки оформляются в виде справки, в которой отмечаются выявленные недостатки и предложения по их устранению.

79. По результатам проведения проверок в случае выявления нарушений прав заинтересованных лиц принимаются меры к восстановлению нарушенных прав.

80. Специалист ООА СГО «Комитет ЖКХ и СЭТС» несёт дисциплинарную, административную и иную ответственность за несоблюдение сроков и последовательности совершения административных процедур при предоставлении муниципальной услуги, предусмотренной настоящим Регламентом.

81. О мерах, принятых в отношении виновных в нарушении законодательства Российской Федерации и (или) Свердловской области, положений настоящего Регламента, специалиста ООА СГО «Комитет ЖКХ и СЭТС», в течение 15 дней со дня принятия таких мер сообщается в письменной форме лицу, права, свободы и (или) законные интересы которого нарушены, и от которого поступило обращение о нарушении его прав, свобод и (или) законных интересов.

82. В целях участия в осуществлении контроля за исполнением настоящего Регламента граждане, их объединения и организации вправе обращаться к председателю ООА СГО «Комитет ЖКХ и СЭТС» по вопросам, касающимся исполнения специалистом ООА СГО «Комитет ЖКХ и СЭТС» положений настоящего Регламента, инициировать проведение проверок исполнения положений настоящего Регламента, осуществлять иные предусмотренные законодательством Российской Федерации и (или) Свердловской области права.

Раздел V. Порядок обжалования решений и действий (бездействия) органа, предоставляющего муниципальную услугу, а также должностных лиц, муниципальных служащих

83. Заинтересованные лица имеют право на досудебное (внесудебное) обжалование решений и действий (бездействия) органа, предоставляющего



муниципальную услугу, предусмотренную настоящим Регламентом, а также должностных лиц, муниципальных служащих (далее - досудебное (внесудебное) обжалование).

84. Предметом досудебного (внесудебного) обжалования являются решения и действия (бездействие) органа, предоставляющего муниципальную услугу, предусмотренную настоящим Регламентом, а также должностных лиц, муниципальных служащих, принимаемые и осуществляемые (допускаемое) ими в ходе предоставления муниципальной услуги, которыми, по мнению заинтересованных лиц, нарушаются их права, свободы и (или) законные интересы.

85. Уполномоченный на рассмотрение жалобы ООО СГО «Комитет ЖКХ и СЭТС» вправе оставить жалобу без ответа в следующих случаях:

- 1) наличие в жалобе нецензурных либо оскорбительных выражений, угроз жизни, здоровью и имуществу должностного лица, а также членов его семьи;
- 2) отсутствие возможности прочитать какую-либо часть текста жалобы, фамилию, имя, отчество (при наличии) и (или) почтовый адрес заявителя, указанные в жалобе.

86. Заявитель имеет право на получение информации и документов, необходимых для обоснования и рассмотрения жалобы.

87. Уполномоченный на рассмотрение жалобы ООО СГО «Комитет ЖКХ и СЭТС» отказывает в удовлетворении жалобы в следующих случаях:

- 1) наличие вступившего в законную силу решения суда, арбитражного суда по жалобе о том же предмете и по тем же основаниям;
- 2) подача жалобы лицом, полномочия которого не подтверждены в порядке, установленном законодательством Российской Федерации;
- 3) наличие решения по жалобе, принятого ранее в соответствии с требованиями настоящего Регламента в отношении того же заявителя и по тому же предмету жалобы.

88. Основанием для начала процедуры досудебного (внесудебного) обжалования является поступление соответствующей жалобы должностному лицу, уполномоченному на рассмотрение жалобы.

89. Заявитель может обратиться с жалобой в письменной форме, в том числе при личном приеме заявителя либо его уполномоченного представителя, или в форме электронного сообщения в сроки, установленные действующим законодательством.

Жалоба в письменной форме может быть также направлена по почте.

90. В случае подачи жалобы при личном приеме заявитель представляет документ, удостоверяющий его личность в соответствии с законодательством Российской Федерации.

91. В случае если жалоба подается через представителя заявителя, представляется документ, подтверждающий полномочия на осуществление действий от имени заявителя. В качестве документа, подтверждающего полномочия на осуществление действий от имени заявителя, может быть представлена:

- 1) оформленная в соответствии с законодательством Российской Федерации доверенность (для физических лиц);
- 2) оформленная в соответствии с законодательством Российской Федерации доверенность, заверенная печатью заявителя и подписанная руководителем заявителя или уполномоченным этим руководителем лицом (для юридических лиц);
- 3) копия решения о назначении или об избрании либо приказа о назначении

физического лица на должность, в соответствии с которым такое физическое лицо обладает правом действовать от имени заявителя без доверенности.

92. В электронном виде жалоба может быть подана заявителем посредством информационно-телекоммуникационной сети «Интернет», официального сайта администрации в информационно-телекоммуникационной сети «Интернет», федеральной государственной информационной системы «Единый портал государственных и муниципальных услуг (функций)» или региональной информационной системе «Портал государственных и муниципальных услуг (функций) Свердловской области».

При подаче жалобы в электронном виде документы, указанные в пункте 91 настоящего Регламента, могут быть представлены в форме электронных документов, подписанных электронной подписью, вид которой предусмотрен законодательством Российской Федерации, при этом документ, удостоверяющий личность заявителя, не требуется.

93. Жалоба, направленная в письменной форме или в форме электронного документа, подлежит обязательной регистрации в журнале учета жалоб (далее - Журнал) не позднее следующего рабочего дня со дня ее поступления, в орган, представляющий муниципальную услугу, с присвоением ей регистрационного номера и рассмотрению в порядке и сроки, установленные настоящим разделом.

94. В случае если в электронном сообщении заинтересованным лицом указан адрес электронной почты, по этому адресу направляется уведомление о приеме обращения или об оставлении жалобы без ответа по существу (с обоснованием причин), после чего обращение распечатывается и дальнейшая работа с ним ведется как с письменным обращением в порядке, определяемом пунктами 93 и 96 настоящего Регламента.

95. В ходе досудебного (внесудебного) обжалования заявитель имеет право:

- 1) представлять информацию и документы необходимые для обоснования и рассмотрения жалобы, а также получать информацию и документы, необходимые для обоснования и рассмотрения жалобы;
  - 2) ознакомиться с документами и материалами, касающимися рассмотрения жалобы, если это не затрагивает права, свободы и законные интересы других лиц и если в указанных документах и материалах не содержится сведения, составляющие государственную или иную охраняемую федеральным законом тайну;
  - 3) получить письменный ответ по существу поставленных в жалобе вопросов (за исключением установленных законодательством случаев), уведомление о пересадации письменной жалобы в орган или специалисту, в компетенцию которых входит решение поставленных в ней вопросов;
  - 4) обращаться с жалобой на принятое по обращению решение или на действие (бездействие) в связи с рассмотрением обращения;
  - 5) обратиться с заявлением о прекращении рассмотрения жалобы.
96. Заявители имеют право на досудебное (внесудебное) обжалование решений и действий (бездействия):
- 1) председателю ООО СГО «Комитет ЖКХ и СЭТС» на специалистов ООО СГО «Комитет ЖКХ и СЭТС»;
  - 2) главе администрации Сосьвинского городского округа на председателя ООО СГО «Комитет ЖКХ и СЭТС».
- Жалоба должна содержать:



1) наименование органа, предоставляющего муниципальную услугу, должностного лица органа, предоставляющего муниципальную услугу, либо муниципального служащего, решения и действия (бездействие) которых обжалуются;

2) фамилию, имя, отчество (последнее – при наличии), сведения о месте жительства заявителя – физического лица либо наименование, сведения о месте нахождения заявителя – юридического лица, а также номер (номера) контактного телефона, адрес (адреса) электронной почты (при наличии) и почтовый адрес, по которым должен быть направлен ответ заявителю;

3) сведения об обжалуемых решениях и действиях (бездействии) органа, предоставляющего муниципальную услугу, должностного лица органа, предоставляющего муниципальную услугу, либо муниципального служащего;

4) доводы, на основании которых заявитель не согласен с решением и действием (бездействием) органа, предоставляющего муниципальную услугу, должностного лица органа, предоставляющего муниципальную услугу, либо муниципального служащего. Заявителем могут быть представлены документы (при наличии), подтверждающие доводы заявителя, либо их копии.

97. Обращение, содержащее вопросы, решение которых не входит в компетенцию ООА СГО «Комитет ЖКХ и СЭТС», направляется в течение одного рабочего дня со дня регистрации в уполномоченный на его рассмотрение орган или соответствующему должностному лицу, в компетенцию которых входит решение поставленных в обращении вопросов, с уведомлением лица, направившего обращение, о переезде обращения, за исключением случаев, указанных в пункте 84 и подпункте 2 пункта 85 настоящего Регламента.

98. Жалоба, поступившая в ООА СГО «Комитет ЖКХ и СЭТС», представляющей муниципальную услугу, подлежит рассмотрению должностным лицом, наделенным полномочиями по рассмотрению жалоб, в течение 15 рабочих дней со дня ее регистрации.

В случае обжалования отказа ООА СГО «Комитет ЖКХ и СЭТС», предоставляющего муниципальную услугу, специалисту ООА СГО «Комитет ЖКХ и СЭТС», предоставляющего муниципальную услугу, в приеме документов у заявителя либо в исправлении допущенных опечаток и ошибок или в случае обжалования нарушения установленного срока таких исправлений жалоба подлжет рассмотрению специалистом, наделенным полномочиями по рассмотрению жалоб, в течение 5 рабочих дней со дня ее регистрации.

Случай, при которых срок рассмотрения жалобы может быть сокращен, могут быть установлены Правительством Российской Федерации.

99. Результатом досудебного (внесудебного) обжалования является:

1) удовлетворение жалобы, в том числе в форме отмены принятого решения, исправления допущенных органом, предоставляющим муниципальную услугу, опечаток и ошибок в выданных в результате предоставления муниципальной услуги документах, возврата заявителю денежных средств, взимание которых не предусмотрено нормативными правовыми актами Российской Федерации, нормативными правовыми актами субъектов Российской Федерации, муниципальными правовыми актами, а также в иных формах;

2) отказ в удовлетворении жалобы.

Решение по результатам рассмотрения жалобы принимается в письменной форме.

100. Решение по жалобе может быть обжаловано заявителем:

1) в Серовский районный суд Свердловской области в порядке и в сроки, которые установлены гражданским процессуальным законодательством Российской Федерации. Порядок рассмотрения и разрешения судом такой жалобы установлен гражданским процессуальным законодательством Российской Федерации;

2) в Арбитражный суд Свердловской области в порядке и сроки, которые установлены арбитражным процессуальным законодательством Российской Федерации (в случае если дело по жалобе подведомственно арбитражному суду). Порядок рассмотрения и разрешения такой жалобы установлен арбитражным процессуальным законодательством Российской Федерации.

104. Информирование заявителя о порядке подачи и рассмотрения жалобы может осуществляться путем:

1) ознакомления с информацией о порядке подачи и рассмотрения жалоб (далее – информация) посредством официального опубликования настоящего Регламента;

2) размещения информации на информационных стендах в местах предоставления муниципальной услуги;

3) предоставления информации должностными лицами, предоставляющими муниципальную услугу, в том числе при личном приеме заявителя;

4) предоставления информации в многофункциональном центре;

5) размещения информации в информационно-телекоммуникационной сети «Интернет», в том числе на официальном сайте органа, предоставляющего муниципальную услугу;

6) размещения информации на едином портале государственных и муниципальных услуг (функций) либо региональном портале государственных и муниципальных услуг (функций) Свердловской области.

105. При удовлетворении жалобы ООА СГО «Комитет ЖКХ и СЭТС» принимается исчерпывающие меры по устранению выявленных нарушений, в том числе по выдаче заявителю результата муниципальной услуги, не позднее 5 рабочих дней со дня принятия решения, если иное не установлено законодательством Российской Федерации.

106. Не позднее дня, следующего за днем принятия решения по результатам рассмотрения жалобы, заявителю в письменной форме и по желанию заявителя в электронной форме направляется мотивированный ответ о результатах рассмотрения жалобы.

107. В случае установления в ходе или по результатам рассмотрения жалобы признаков состава административного правонарушения или признаков состава преступления должностное лицо, уполномоченное на рассмотрение жалоб, незамедлительно направляет соответствующие материалы в органы прокуратуры.

108. Решения и действия (бездействия) ООА СГО «Комитет ЖКХ и СЭТС», предоставляющего муниципальную услугу, должностного лица ООА СГО «Комитет ЖКХ и СЭТС», предоставляющего муниципальную услугу могут быть обжалованы заявителем:

1) в Серовском районном суде Свердловской области в порядке и в сроки, которые установлены гражданским процессуальным законодательством Российской Федерации. Порядок рассмотрения и разрешения судом такой жалобы установлен гражданским процессуальным законодательством Российской Федерации;

2) в Арбитражном суде Свердловской области в порядке и сроки, которые



установлены арбитражным процессуальным законодательством Российской Федерации (в случае если дело по жалобе подведомственно арбитражному суду).  
 Порядок рассмотрения и разрешения такой жалобы установлен арбитражным процессуальным законодательством Российской Федерации.

## ПРИЛОЖЕНИЕ № 1

к административному регламенту предоставления муниципальной услуги «Выдача специального разрешения на движение по автомобильным дорогам транспортного средства, осуществляющего перевозки тяжеловесных грузов и (или) крупногабаритных грузов, в случае, если маршрут, часть маршрута указанного транспортного средства проходят по автомобильным дорогам местного значения Сосвинского городского округа»

### СВЕДЕНИЯ

об уполномоченных органах, имеющих право на выдачу специального разрешения на движение по автомобильным дорогам транспортного средства, осуществляющего перевозки тяжеловесных грузов и (или) крупногабаритных грузов, в случае, если маршрут, часть маршрута указанного транспортного средства проходят по автомобильным дорогам местного значения Сосвинского городского округа

№ пп	Наименование органа	Место нахождения	Почтовый адрес	Номера телефонов для справок	Адреса электронной почты, интернет-сервиса
1.	Отраслевой орган администрации Сосвинского городского округа «Комитет жилищно-коммунального хозяйства, строительства, энергетики, транспорта и связи»	624971 Свердловская область, Серовский район, р.п. Сосьва, ул. Толмачева, 45.	624971 Свердловская область, Серовский район, р.п. Сосьва, ул. Толмачева, 45	Телефон: (34385) 4 – 43 – 33 факс: 4 – 47 – 30	Адрес официального сайта: <a href="http://www.sosvaoktug.ru">www.sosvaoktug.ru</a> Адрес электронной почты: <a href="mailto:sosva_khh@mail.ru">sosva_khh@mail.ru</a>



**ПРИЛОЖЕНИЕ № 2**

к административному регламенту предоставления муниципальной услуги «Выдача специального разрешения на движение по автомобильным дорогам транспортного средства, осуществляющего перевозки тяжёловесных грузов и (или) крупногабаритных грузов, в случае, если маршрут, часть маршрута указанного транспортного средства проходит по автомобильным дорогам местного значения Сосвинского городского округа»

Реквизиты заявителя (наименование, адрес (местонахождение) - для юридических лиц, Ф.И.О., адрес места жительства - для индивидуальных предпринимателей и физических лиц)  
Исх. от \_\_\_\_\_ N \_\_\_\_\_  
поступило в \_\_\_\_\_ N \_\_\_\_\_  
дата \_\_\_\_\_ N \_\_\_\_\_

**ЗАЯВЛЕНИЕ**

на получение разрешения на движение по автомобильным дорогам транспортного средства, осуществляющего перевозки тяжёловесных грузов и (или) крупногабаритных грузов, в случае, если маршрут, часть маршрута указанного транспортного средства проходит по автомобильным дорогам местного значения Сосвинского городского округа

Сосьвинского городского округа

Наименование, адрес и телефон владельца транспортного средства	
ИНН, ОГРН/ОГРНИП владельца транспортного средства <*>	
Маршрут движения	
Вид перевозки (международная, межрегиональная, местная)	
На срок _____ с _____ по _____	
На количество поездок _____	
Характеристика груза: _____	Делимый _____ нет _____
Наименование <***> _____	Габариты _____ Масса _____
Транспортное средство (автомобиль) (марка и модель транспортного средства (тягача, прицепа (полуприцепа)), государственный регистрационный знак транспортного средства (тягача, прицепа (полуприцепа))	
Параметры транспортного средства (автомобеда)	
Масса транспортного средства (автомобеда) без груза/с грузом (т)	Масса прицепа (полуприцепа) (т)
Расстояние между осями	
Нагрузки на оси (т)	
Габариты транспортного средства (автомобеда):	
Длина (м)	Ширина (м)
	Высота _____ Минимальный радиус поворота с _____

	(м)	грузом (м)
Необходимость автомобиля сопровождения (прикрытия)		
Предполагаемая максимальная скорость движения транспортного средства (автомобеда) (км/час)		
Банковские реквизиты		
Оплату гарантируем		
(должность)	(подпись)	(фамилия)

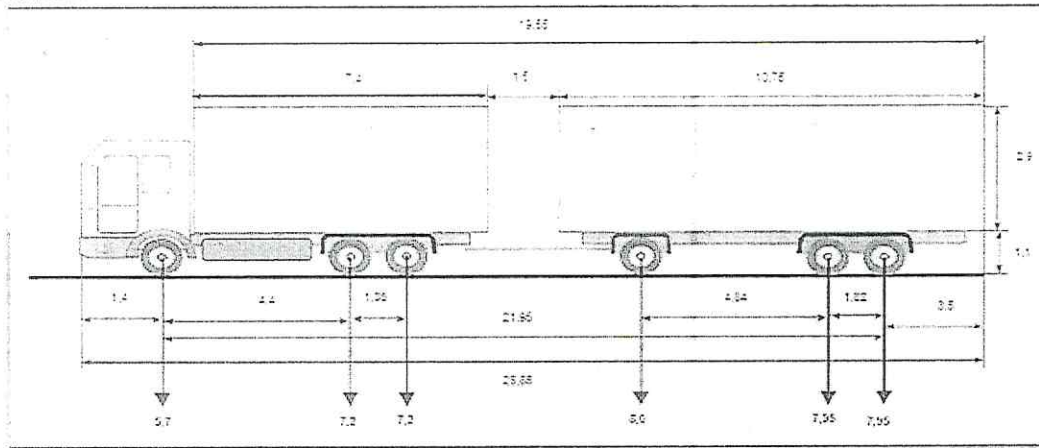
<\*> Для российских владельцев транспортных средств.  
<\*\*\*> В графе указывается полное наименование груза, основные характеристики, марка, модель, описание индивидуальной и транспортной тары (способ крепления).



**СХЕМА**

автопоезда, участвующего в перевозке крупногабаритных и (или) тяжеловесных грузов

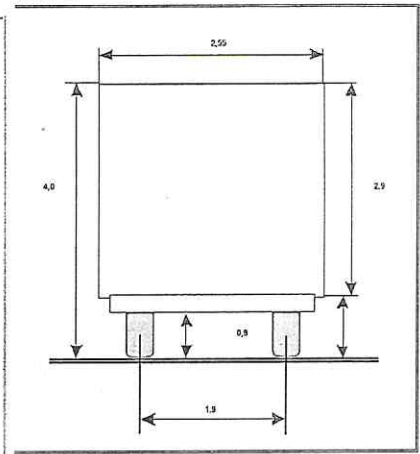
Вид сверху:



Должность и фамилия перевозчика,  
подлежащего указанию

М.П.

Вид сбоку:



(подпись, фамилия перевозчика)

(подпись перевозчика)

М.П.

**ПРИЛОЖЕНИЕ № 3**  
к административному регламенту  
предоставления муниципальной услуги  
«Выдача специального разрешения на  
движение по автомобильным дорогам  
транспортного средства,  
осуществляющего перевозки  
тяжеловесных грузов и (или)  
крупногабаритных грузов, в случае,  
если маршрут, часть маршрута  
указанного транспортного средства  
проходят по автомобильным дорогам  
местного значения  
Сосьвинского городского округа»

**СХЕМА**  
ТРАНСПОРТНОГО СРЕДСТВА (АВТОПОЕЗДА), С ИСПОЛЬЗОВАНИЕМ  
КОТОРОГО ПЛАНИРУЕТСЯ ОСУЩЕСТВЛЯТЬ ПЕРЕВОЗКИ ТЯЖЕЛОВЕСНЫХ  
И (ИЛИ) КРУПНОГАБАРИТНЫХ ГРУЗОВ, С УКАЗАНИЕМ РАЗМЕЩЕНИЯ ТАКОГО ГРУЗА



**ПРИЛОЖЕНИЕ № 4**

к административному регламенту предоставления муниципальной услуги «Выдача специального разрешения на движение по автомобильным дорогам транспортного средства, осуществляющего перевозки тяжеловесных грузов и (или) крупногабаритных грузов, в случае, если маршрут, часть маршрута указанного транспортного средства проходят по автомобильным дорогам местного значения Сосвинского городского округа»

Образец\*

Поступл. в банк плат.

Списано со сч. плат.

**ПЛАТЕЖНОЕ ПОРУЧЕНИЕ №**

Дата \_\_\_\_\_ Вид платежа \_\_\_\_\_

Сумма прописью	КПП	Сумма	1000-00
ИНН		Сч. №	
Плательщик		БИК	
Банк плательщика		Сч. №	
Банк получателя		БИК	
ИНН	КПП	Сч. №	
Получатель		Сч. №	
		Вид оп.	Срок плат.
		Наз. пл.	Очер. плат.
		Код	Рез. поле

Назначение платежа:

Оплата госпошлины за выдачу спец.разрешения на движение по автодорогам транспорт. средства, осуществляющего перевозку тяжеловесных и (или) крупногабаритных грузов. НДС не облагается.

Подписи

Отметки банка

М.П.

**Журнал регистрации заявлений**

к административному регламенту предоставления муниципальной услуги «Выдача специального разрешения на движение по автомобильным дорогам транспортного средства, осуществляющего перевозки тяжеловесных грузов и (или) крупногабаритных грузов, в случае, если маршрут, часть маршрута указанного транспортного средства проходят по автомобильным дорогам местного значения Сосвинского городского округа»

**ПРИЛОЖЕНИЕ № 5**

№ п.п.	Дата регистрации заявления	Регистрационный номер заявления	Дата заявления	Исходный номер заявления	Наименование, адрес и телефон владельца транспортного средства	Срок перевозки	Количество поездов	Дата начала перевозки
1								
2								
3								
4								
5								
6								
7								
8								
9								
10								
11								

\* Перед заполнением расчётных документов рекомендуется уточнить реквизиты.



ПРИЛОЖЕНИЕ № 6

к административному регламенту предоставления муниципальной услуги «Выдача специального разрешения на движение по автомобильным дорогам указанного транспортного средства, если маршрут, часть маршрута, крупногабаритных грузов, в случае, если маршрут, часть маршрута, крупногабаритных грузов и (или) тяжеловесных грузов и (или) осуществляющего перевозки, транспортного средства, автомобильным дорогам разрешен на движение по автомобильным дорогам местного значения Сосвинского городского округа»

Журнал выданных специальных разрешений

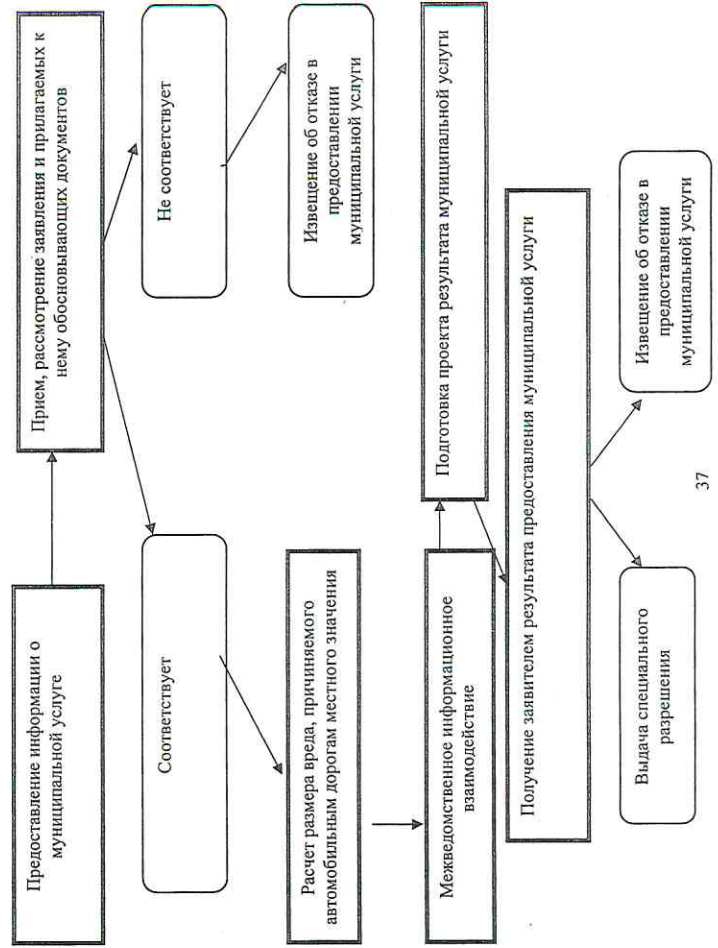
1	2	3	4	5	6	7
№ пп	№ специального разрешения	Дата выдачи специального разрешения	Срок действия специального разрешения	Маршрут движения транспортного средства, осуществляющего перевозки крупногабаритных грузов и (или) тяжеловесных и (или) крупногабаритных грузов	Наименование, организационно-правовая форма, адрес (местонахождение) юридического лица - для юридического лица, для физического лица, имя, отчество, данные документа, удостоверяющего личность, адрес места жительства - для индивидуального предпринимателя и физических лиц	Подпись лица, получившего специальное разрешение*

ПРИЛОЖЕНИЕ № 7

к административному регламенту предоставления муниципальной услуги «Выдача специального разрешения на движение по автомобильным дорогам транспортного средства, осуществляющего перевозки крупногабаритных грузов и (или) тяжеловесных грузов, в случае, если маршрут, часть маршрута указанного транспортного средства проходит по автомобильным дорогам местного значения Сосвинского городского округа»

Блок-схема предоставления муниципальной услуги

по выдаче специального разрешения на движение по автомобильным дорогам транспортного средства, осуществляющего перевозки тяжеловесных грузов и (или) крупногабаритных грузов, в случае, если маршрут, часть маршрута указанного транспортного средства проходит по автомобильным дорогам местного значения Сосвинского городского округа





**ПРИЛОЖЕНИЕ № 8**

к административному регламенту предоставления муниципальной услуги «Выдача специального разрешения на движение по автомобильным дорогам транспортного средства, осуществляющего перевозки тяжеловесных грузов и (или) крупногабаритных грузов, в случае, если маршрут, часть маршрута указанного транспортного средства проходит по автомобильным дорогам местного значения Сосвинского городского округа»



Бланк Администрации

№ \_\_\_\_\_ от \_\_\_\_\_

(наименование и адрес владельца автомобильной дороги)

О согласовании маршрута транспортного средства.

**3 А Я В К А**  
на согласование маршрута на перевозку крупногабаритного и (или) тяжеловесного груза

В соответствии с частями 1, 4, 6 статьи 31 Федерального закона от 8 ноября 2007 года № 257-ФЗ «Об автомобильных дорогах и о дорожной деятельности в Российской Федерации и о внесении изменений в отдельные законодательные акты Российской Федерации», Приказом Министерства транспорта Российской Федерации от 24.07.2012г. № 258 «Об утверждении Порядка выдачи специального разрешения на движение по автомобильным дорогам транспортного средства, осуществляющего перевозки тяжеловесных и (или) крупногабаритных грузов» (далее – Порядок), направлено для согласования маршрут перевозки тяжеловесного и (или) крупногабаритного груза по автомобильным дорогам, находящимся в Вашем ведении, согласно прилагаемым заявлениям.

1. Вид перевозки \_\_\_\_\_  
2. Маршрут движения: \_\_\_\_\_

3. Наименование и адрес владельца транспортного средства: \_\_\_\_\_  
(наименование автомобильной дороги)

4. Предлагаемый срок и количество поездок \_\_\_\_\_

5. Характеристика груза \_\_\_\_\_

№ п/п	Наименование	Габариты	Масса

**6. Сведения о транспортном средстве (автопоезде):**

Марка, модель, государственный регистрационный знак транспортного средства \_\_\_\_\_

**Параметры транспортного средства (автопоезда):**

расстояние между осями \_\_\_\_\_

нагрузки на оси \_\_\_\_\_

количество осей \_\_\_\_\_

**Масса транспортного средства (автопоезда):**

без груза \_\_\_\_\_, в т.ч.: масса тягача \_\_\_\_\_ масса прицепа \_\_\_\_\_

с грузом \_\_\_\_\_, в т.ч.: масса тягача \_\_\_\_\_ масса прицепа \_\_\_\_\_

Габариты транспортного средства (автопоезда): длина \_\_\_\_\_ ширина \_\_\_\_\_

высота \_\_\_\_\_

**7. Необходимость автомобиля прикрытия (сопровождения)**

**8. Предполагаемая скорость движения**

В соответствии с частью 4 статьи 31 Федерального закона №257-ФЗ от 08.11.2007г., взимание платы за согласование маршрутов транспортных средств, осуществляющих перевозку крупногабаритных и (или) тяжеловесных грузов не допускается.

Согласование прошу произвести в сроки, не превышающие установленные п. 19 Порядка, утвержденного приказом Министерства транспорта Российской Федерации от 24.07.2012 г. № 258.

Результат согласования маршрута прошу направить в адрес

**Администрации:**

Адрес: \_\_\_\_\_

Тел./факс \_\_\_\_\_ Е-mail: \_\_\_\_\_

Приложение: \_\_\_\_\_

(Должность уполномоченного лица Администрации) \_\_\_\_\_ (подпись)

(Инициалы)

Тел. исполнителя: \_\_\_\_\_



ПРИЛОЖЕНИЕ № 12

к административному регламенту предоставления муниципальной услуги «Выдача специального разрешения на движение по автомобильным дорогам транспортного средства, осуществляющего перевозки тяжёловесных грузов и (или) крупногабаритных грузов, в случае, если маршрут, часть маршрута указанного транспортного средства проходят по автомобильным дорогам местного значения Сосвинского городского округа»

следующей (следующим) причине (причинам):

1. \_\_\_\_\_
2. \_\_\_\_\_

Глава администрации  
Сосвинского городского округа

\_\_\_\_\_  
(подпись)

**СОГЛАСИЕ**  
**на обработку персональных данных**

Я (далее - Заявитель),

\_\_\_\_\_ (фамилия, имя, отчество)  
документ удостоверяющий личность \_\_\_\_\_ № \_\_\_\_\_  
выдан \_\_\_\_\_ (вид документа)

зарегистрированный (ая) по адресу: \_\_\_\_\_ (кем и когда)  
даю свое согласие \_\_\_\_\_ (КОМУ указать организацию)  
зарегистрированному по адресу: \_\_\_\_\_

на обработку своих персональных данных, на следующих условиях:

1. Специалист осуществляет обработку персональных данных Заявителя исключительно в целях \_\_\_\_\_
2. Перечень персональных данных, передаваемых Специалисту на обработку:
  - фамилия, имя, отчество;
  - дата рождения;
  - паспортные данные;
  - контактный телефон (дом., сотовый, рабочий);
  - фактический адрес проживания;
  - адрес размещения офиса;
  - прочие.

3. Заявитель дает согласие на обработку Специалистом своих персональных данных, то есть совершение, в том числе, следующих действий: обработку (включая сбор, систематизацию, накопление, хранение, уточнение (обновление, изменение), использование, обезличивание, блокирование, уничтожение персональных данных), при этом общее описание вышеуказанных способов обработки данных приведено в Федеральном